



UNIwersytet ROLNICZY
im. Hugona Kołłątaja w Krakowie



MINISTERSTWO
ROLNICTWA
I ROZWOJU WSI

SEMINARIUM PODSUMOWUJĄCE
XLV OGÓLNOPOLSKI KONKURS JAKOŚCI PRAC SCALENIOWYCH
25-26 listopada 2021 roku

Paradygmat kompleksowego zarządzania obszarów wiejskich a nowoczesne scalenia gruntów



Jacek M. Pijanowski

Uniwersytet Rolniczy im. Hugona Kołłątaja w Krakowie



MINISTERSTWO
ROLNICTWA
I ROZWOJU WSI



„Europejski Fundusz Rolny na rzecz Rozwoju Obszarów Wiejskich: Europa inwestująca w obszary wiejskie.”
Projekt współfinansowany ze środków Unii Europejskiej w ramach pomocy technicznej Programu Rozwoju Obszarów Wiejskich na lata 2014-2020.
Instytucja Zarządzająca Programem Rozwoju Obszarów Wiejskich na lata 2014-2020 – Minister Rolnictwa i Rozwoju Wsi

Kompleksowe zarządzanie obszarów wiejskich (KUOW)

KUOW to zespół zintegrowanych zabiegów technicznych, prawnych i organizacyjnych, uwzględniający uwarunkowania przyrodnicze, ekonomiczne, prawne i społeczne, mający na celu dostosowanie struktury przestrzennej danego obszaru wiejskiego do potrzeb jego zrównoważonego rozwoju.

Powyższa definicja została wykorzystana w obowiązującym dokumencie **Strategii na rzecz Odpowiedzialnego Rozwoju** (str. 197) do określenia ładu przestrzennego na obszarach wiejskich.



Kompleksowe zarządzanie obszarów wiejskich (KUOW)

Plan urzędniowy (PU)

Wszczęcie prac nad PU z urzędu przez WBGiROW (na podstawie rankingu lub na wniosek gminy)

Zainicjowanie partycypacji społecznej

Wyłonienie grup roboczych (GR)

Narada instytucjonalna

Praca nad sferami planowania PU w ramach działań GR pod nadzorem WBGiROW

Sfera PU „Kształtowanie struktury gospodarstw oraz infrastruktury drogowo-melioracyjnej” (KSGDM)

Sfera PU „Krajobraz i przyroda” (KP)

„Odnowa i rozwój wsi” (ORW)

Wyniki prac GR

Koncepcja dróg transportu rolnego

Koncepcja gospodarowania roln. zasobami wodnymi

Koncepcja nowego stanu posiadania w ramach scalenia

Wyniki prac GR

Stan istniejący i ocena (wartościowanie)

Oszacowanie oddziaływań i koncepcja docelowa

Ustalanie granicy rolno-leśnej

Wyniki prac GR

Analiza urbanistyczno-architektoniczna

Najważniejsze cele ORW

Wstępny zakres przedsięwzięć

Bilans inwestycji i koszty

Zadania wykonawcze

Założenia do projektu scalenia gruntów

Wszczęcie postępowania scaleniewego

Kompleksowy projekt specjalistyczny z zakresu gospodarowania rolniczymi zasobami wodnymi

Projekt zagospodarowania scaleniewego

Zatwierdzenie projektu zagospodarowania scaleniewego

Rozpoczęcie realizacji inwestycji zatwierdzonych w projekcie zagospodarowania scaleniewego

Projekt scalenia gruntów

Decyzja o zakończeniu postępowania

Działania rolno-środowiskowe

Analiza oddziaływania i koncepcja przedsięwzięć z zakresu KP

Zadania wykonawcze z zakresu ORW

(w pełni skoordynowane ze scaleniem gruntów oraz sferą „Krajobraz i przyroda”)



Kompleksowe zarządzanie obszarów wiejskich (KUOW)

Narastające problemy przestrzenne obszarów wiejskich w Polsce

Przyczyny leżą w dużej mierze w braku powszechnej realizacji prac urządzeniowo-rolnych (głównie scaleń gruntów) w ciągu ostatnich 30-lat .

Oczywiście istotne powody narastających problemów strukturalno-przestrzennego na obszarach wiejskich w Polsce leżą również:

- *w słabości systemu planowania miejscowego,*
- *w niekorzystnych procesach społeczno-gospodarczych na wsi*



Potrzeby wprowadzenia mechanizmu KUOW są szersze !!!

1. Kapitał społeczny i ludzki o obszarów wiejskich

KUOW winno stać się usankcjonowanym prawnie instrumentem wspierania Strategii Odpowiedzialnego Rozwoju (SOR) w odniesieniu do obszarów wiejskich. SOR, jako jeden z priorytetowych celów określa zrównoważony rozwój obszarów wiejskich, oparty o aktywne społeczności lokalne.

Te aspekty na obszarach wiejskich w Polsce są dalekie od oczekiwań SOR, co wymaga szybkiego podjęcia długofalowych działań Państwa.



2. Rolnictwo i struktura gospodarstw

Jako jeden z obszarów strategicznych SOR określono gospodarowanie gruntami rolnymi na rzecz zrównoważonego rozwoju dla poprawy struktury obszarowej gospodarstw rolnych.

Rolnictwo w Polsce jest silnie zróżnicowane regionalnie i subregionalnie (np. obszary byłych PGR'ów) a niekiedy lokalnie (np. w zasięgu oddziaływania aglomeracji miejskich), dlatego właściwe rozwiązania opracowywać należy w skali gminy – np. w ramach planów urzędzeniowych.

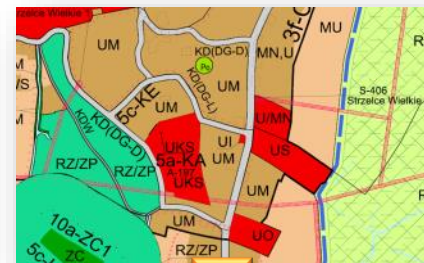


Potrzeby wprowadzenia mechanizmu KUOW są szersze !!!

3. **Rozwój wiejskich jednostek osadniczych (WJO)**

WJO w Polsce są w większości niedoinwestowane jak chodzi o infrastrukturę społeczną i techniczną. Przyczynia się to do negatywnych zmian demograficznych, w tym głównie odpływu młodej ludności z obszarów wiejskich.

KUOW może w tym zakresie przyczynić się do odwrócenia negatywnych trendów poprzez stworzenie trwałych podstaw przestrzennych i infrastrukturalnych zrównoważonego rozwoju społeczno-gospodarczego.



4. **Wsparcie realizacji inwestycji publicznych w rolniczej przestrzeni produkcyjnej dzięki scaleniu gruntów**

Polska znajduje się w fazie intensywnego rozwoju, do czego niezbędne będą duże projekty infrastrukturalne, jak drogi, linie kolejowe, zbiorniki zaporowe i in.

KUOW dzięki scaleniom gruntów może stanowić narzędzie pozyskania gruntów i przygotowania przestrzeni pod realizację dużych inwestycji publicznych, wymagających znacznych terenów, o czym pisze SOR.

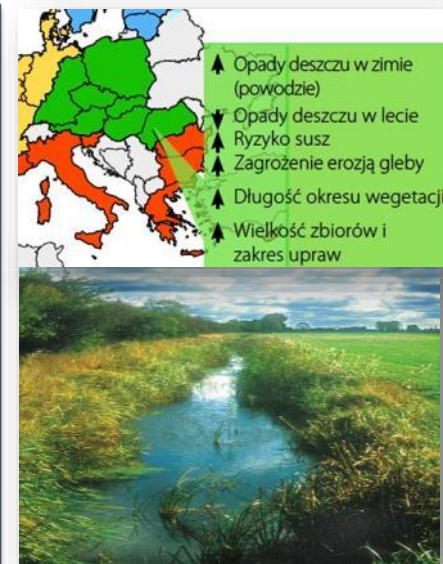


Potrzeby wprowadzenia mechanizmu KUOW są szersze !!!

5. Gospodarowanie rolniczymi zasobami wodnymi

WJO w Polsce są w większości niedoinwestowane jak chodzi o infrastrukturę społeczną i techniczną. Przyczynia się to do negatywnych zmian demograficznych, w tym głównie odpływu młodej ludności z obszarów wiejskich.

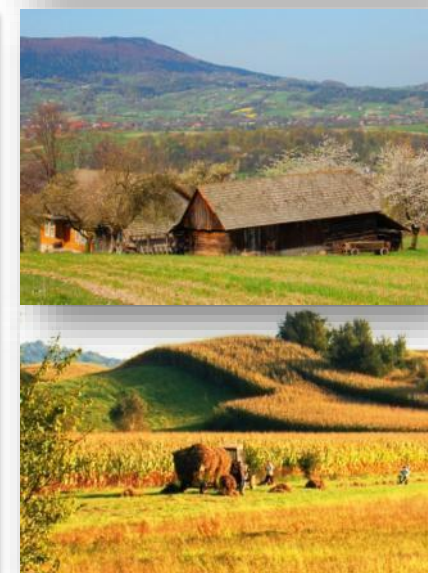
KUOW może w tym zakresie przyczynić się do odwrócenia negatywnych trendów poprzez stworzenie trwałych podstaw przestrzennych i infrastrukturalnych zrównoważonego rozwoju społeczno-gospodarczego.



6. Ochrona przyrody i krajobrazu

Ochrona przyrody i krajobrazu jest na obszarach wiejskich koniecznością, wynikającą nie tylko z obowiązującego prawa krajowego i europejskiego, ale przede wszystkim z potrzeby zachowania unikalnych walorów przyrodniczych i krajobrazowych polskiej wsi.

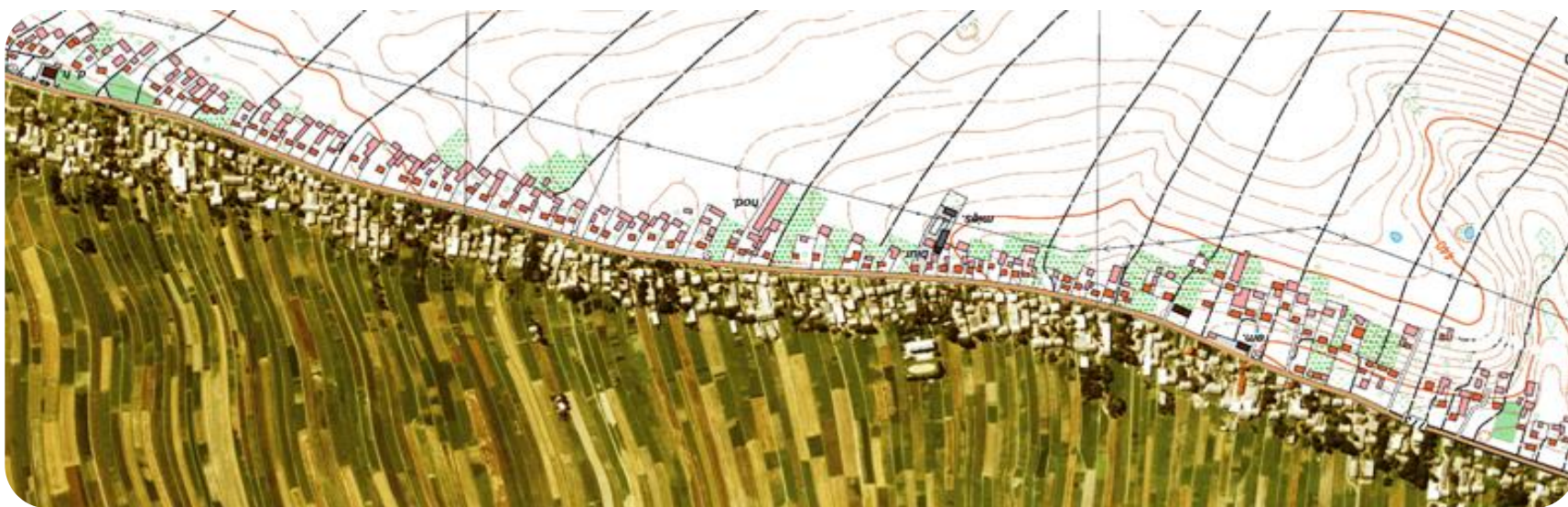
Właściwością krajobrazu kulturowego obszarów wiejskich Polski, z jej wartościowymi terenami chronionymi jest ciągle jeszcze silny związek z rolniczym zagospodarowaniem terenu.



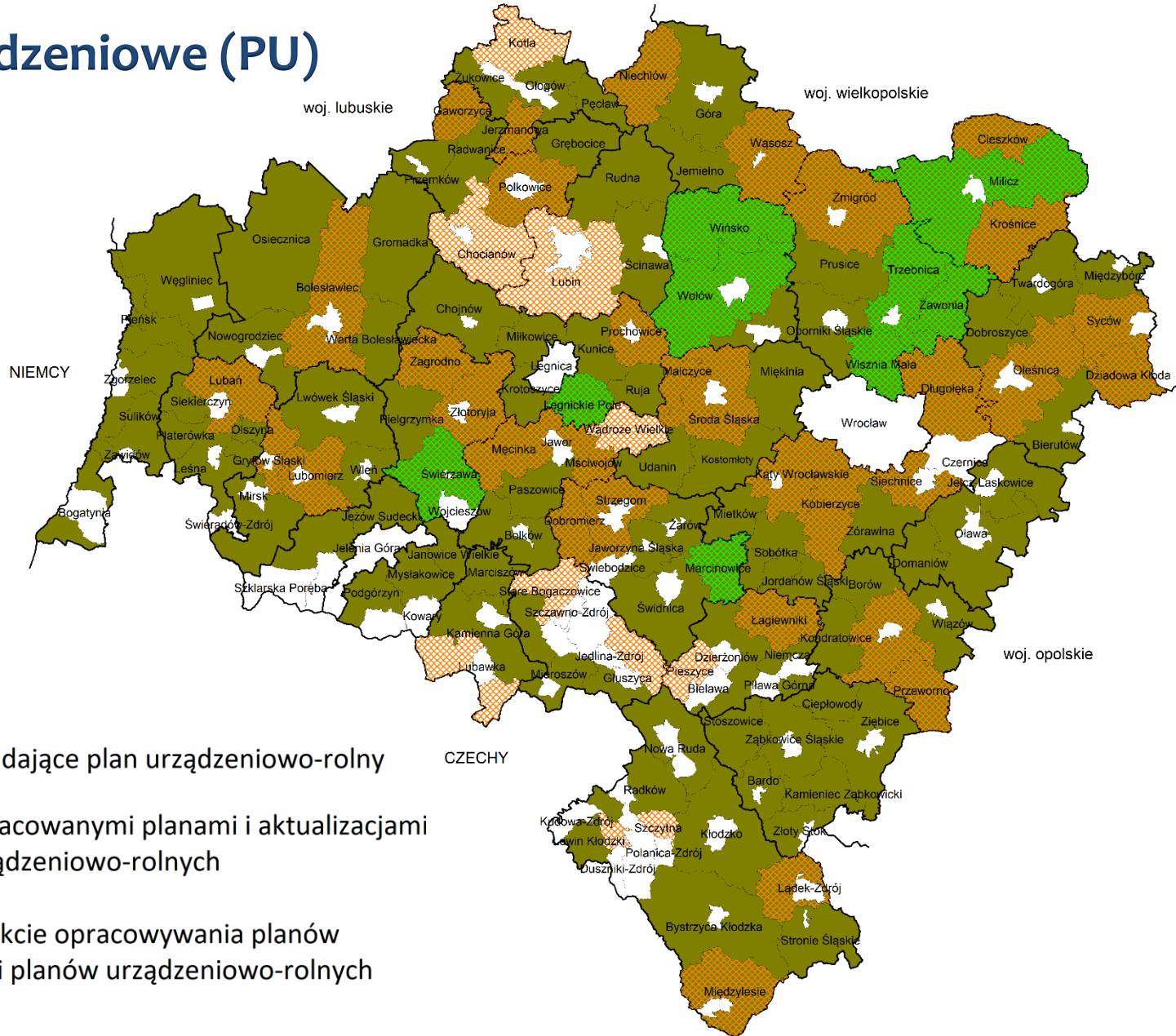
KUOW rozumieć należy, jako systemowy, hierarchiczny i partycypacyjny proces urządzenia danego obszaru wiejskiego, obejmujący:

- *Plany urządzeniowe (PU) oraz*
- *Zadania wykonawcze*

umożliwiające zrównoważony rozwój przestrzenny i strukturalny gmin wiejskich, oraz kompleksowe, systemowe rozwiązanie występujących lokalnie problemów.



Plany urządzeniowe (PU)



KUOW to kompleksowa/systemowa poprawa warunków wodnych



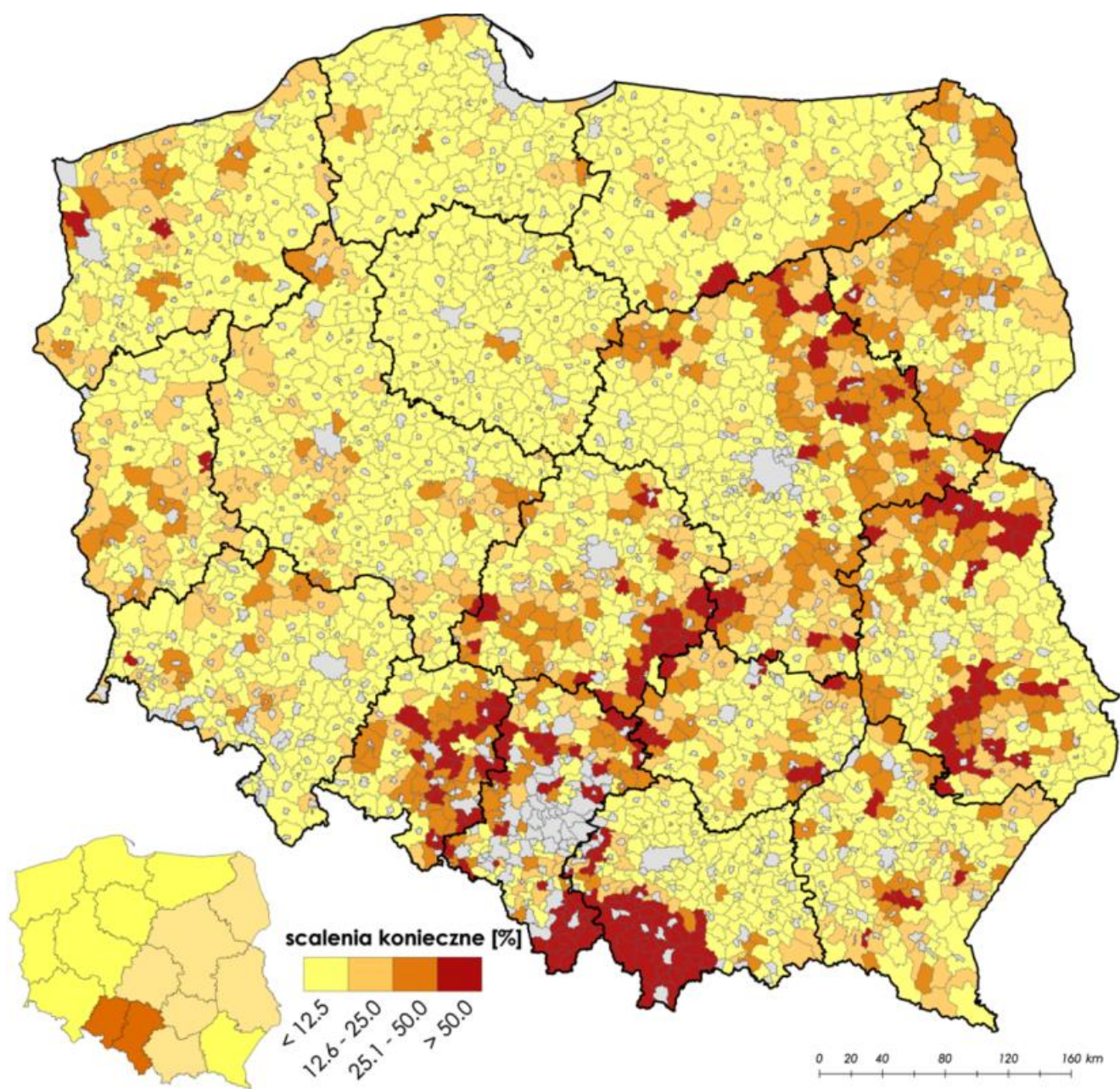
KUOW to wzmocnienie kapitału społecznego/ludzkiego wsi w Polsce



KUOW to ochrona i kształtowanie krajobrazu kulturowego dzięki możliwościom wynikającym ze scaleń gruntów



Potrzeby prac scaleniowych w Polsce według gmin – scalenia konieczne



Dziękuję za uwagę

jacek.pijanowski@urk.edu.pl