



UNIWERSYTET ROLNICZY
im. Hugona Kollątaja w Krakowie

**Politechnika
Warszawska**



MINISTERSTWO
ROLNICTWA
I ROZWOJU WSI

**SEMINARIUM PODSUMOWUJĄCE
XLV OGÓLNOPOLSKI KONKURS JAKOŚCI PRAC SCALENIOWYCH
25-26 listopada 2021 roku**

**Aktywizacja społeczności lokalnej
w projektach rozwoju obszarów wiejskich**

Dr hab. inż. Adrianna Czarnecka, prof. uczelni

Dr inż. Wioleta Krupowicz

Wydział Geodezji i Kartografii Politechniki Warszawskiej



MINISTERSTWO
ROLNICTWA
I ROZWOJU WSI



„Europejski Fundusz Rolny na rzecz Rozwoju Obszarów Wiejskich: Europa inwestująca w obszary wiejskie.”
Projekt współfinansowany ze środków Unii Europejskiej w ramach pomocy technicznej Programu Rozwoju Obszarów Wiejskich na lata 2014-2020.
Instytucja Zarządzająca Programem Rozwoju Obszarów Wiejskich na lata 2014-2020 – Minister Rolnictwa i Rozwoju Wsi

Projekt:

„Aktywizacja społeczności lokalnej w projektach rozwoju obszarów wiejskich”, współfinansowany ze środków Unii Europejskiej w ramach Schematu II Pomocy Technicznej „Krajowa Sieć Obszarów Wiejskich” na lata 2014-2020.

Cel:

Poprawa wykorzystania potencjału społeczności lokalnej w projektach rozwoju obszarów wiejskich poprzez pozyskiwanie informacji od mieszkańców wsi na temat uwarunkowań przyrodniczo-kulturowych, przy wykorzystaniu innowacyjnych rozwiązań.

Okres realizacji projektu:

01.05.2021 r. – 20.10.2021 r.



Formy realizacji projektu

- **Warsztaty** pt. „Wykorzystanie potencjału społeczności lokalnej w scaleniach gruntów”
 - 21 czerwca 2021 r. obiekt scaleniowy „Szpakowo i in.” w woj. podlaskim
 - 16 lipca 2021 r. obiekt scaleniowy „Grodzisko Dolne” w woj. podkarpackim
 - 17 lipca 2021 r. obiekt scaleniowy „Przeginia i Czubrowice” w woj. małopolskim
 - 20 lipca 2021 r. obiekt scaleniowy „Niedźwiedzice” w woj. dolnośląskim
- **Materiały informacyjne** dla uczestników warsztatów
- **Ekspertyza** pt. „Aktywizacja społeczności lokalnej w projektach rozwoju obszarów wiejskich”



W ramach warsztatów:

- przeprowadzono badania społeczne wykorzystujące technikę Zogniskowanych Wywiadów Grupowych



W ramach warsztatów:

- zaprezentowano i przetestowano aplikację LC_CApp (ang. Land Consolidation Crowdsourcing Application) opartą na idei crowdsourcingu



Wyniki testowania aplikacji

<https://cipw.maps.arcgis.com/apps/opstdashboard/index.html#/1f698ac36d0b4077820e8ec49aa6d05c>

Aktywizacja społeczności lokalnej w projektach rozwoju obszarów wiejskich.

Obszar badań: woj. dolnośląskie, woj. małopolskie, woj. podkarpackie, woj. podlaskie

Wybierz małopolskie

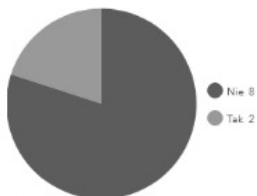
Wybierz kategorię krakowski

Wybierz kategorię Jerzmanowica-Przegonia

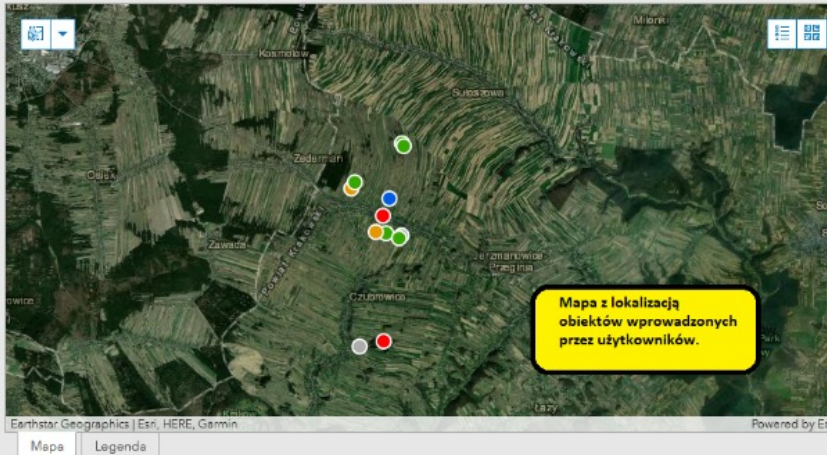
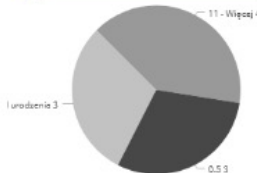
Liczba obiektów

15

Ankietowani prowadzący działalność rolniczą



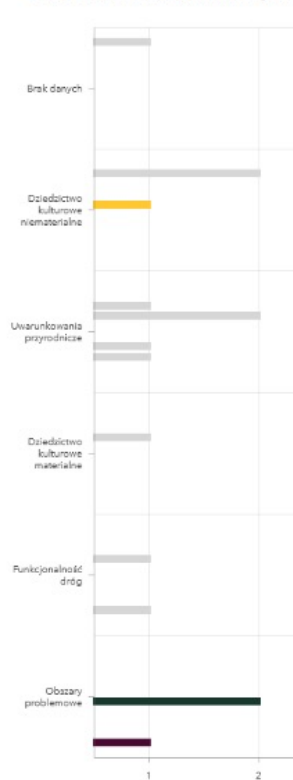
Wykresy prezentujące rozkład danych na podstawie odpowiedzi uzyskanych od uczestników ankiety.



Kategoria: Obszary problemowe
Obiekt: obszary o utrudnionym dojeździe
Komentarz do obiektu:

Panel prezentujący zdjęcia wraz z podziałem na obiekty, ich kategorie oraz dodane komentarze do zdjęć.

Liczba obiektów w podziale na kategorie



Projekt badawczy pt. „Aktywizacja społeczności lokalnej w projektach rozwoju obszarów wiejskich” finansowany ze środków Krajowej Sieci Obszarów Wiejskich w ramach Pomocy Technicznej PROW 2014-2020 (umowa nr KSWO/4/2020/023 z dn. 29 lipca 2020 r.).

Informacja o projekcie.

Cel: wzmocnienie i aktywizacja społeczności lokalnej w obszarach wiejskich, w zakresie zasobów lokalnego dziedzictwa kulturowego materialnego i niematerialnego, lokalnych uwarunkowań przyrodniczych mających wpływ na uprawę ziemi, funkcjonalności i jakości dróg dojazdowych do gruntów rolnych i leśnych, i in.

Kontakt:
Dr hab. inż. Adrianna Czarnačka,
adrianna.czarnačka@pw.edu.pl
Dr inż. Wioleta Krupowicz,
wioleta.krupowicz@pw.edu.pl



W ramach warsztatów:

- zapoznano uczestników z wybranymi zagadnieniami zrównoważonego rozwoju obszarów wiejskich i współczesnymi sposobami aktywizacji społeczności lokalnej



**Wykorzystanie
potencjału
społeczności
lokalnej
w scaleniach
gruntów**

Materiały informacyjne



Zakres tematyczny ekspertyzy obejmował zagadnienia:

- zrównoważony rozwój obszarów wiejskich,
- sposoby angażowania społeczności lokalnej w kształtowanie przestrzeni obszarów wiejskich,
- charakterystykę obiektów scaleniovych w czterech badanych województwach z uwzględnieniem uwarunkowań przyrodniczych i kulturowych,
- warsztaty jako forma nawiązania dialogu ze społecznością lokalną – raport z badań ZWG,
- skrypt i wyniki z wykorzystania aplikacji LC-CApp

Ekspertyza
Warszawa, 09.2021

Aktywizacja społeczności lokalnej w projektach rozwoju obszarów wiejskich

Adrianna Czarnecka (red.)
Wioleta Krupowicz (red.)
Leszek Leśniak
Bartłomiej Białobrzeski



Prezentowana ekspertyza przedstawia zakres działań, możliwych do podjęcia w ramach prac zmieniających strukturę przestrzenną obszarów wiejskich, przez społeczności lokalne zainteresowane budowaniem poczucia lokalnej tożsamości i przynależności do miejsca zamieszkania, będące efektem badań realizowanych w ramach operacji pt. „Aktywizacja społeczności lokalnej w projektach rozwoju obszarów wiejskich”.



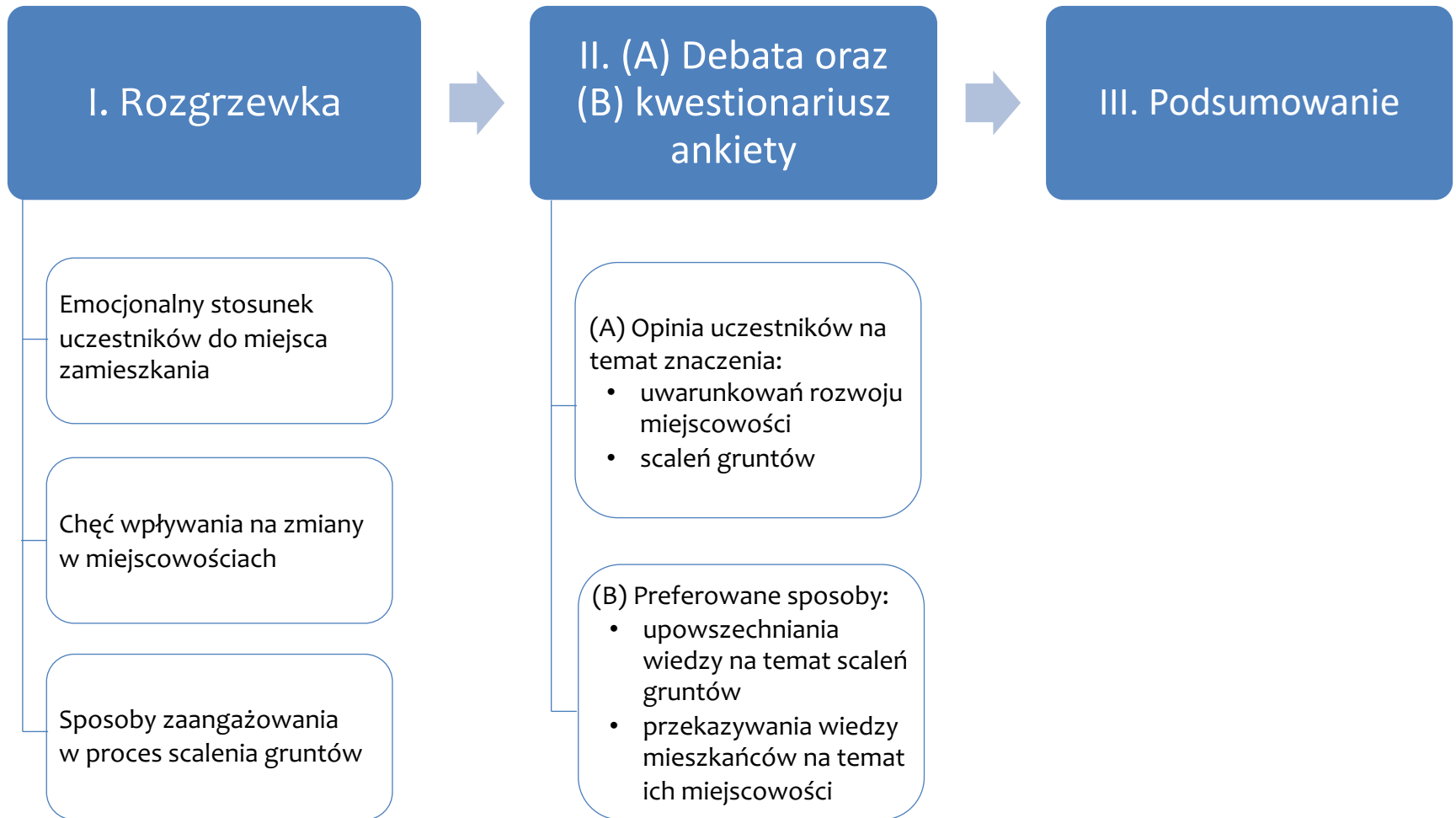
Politechnika
Warszawska



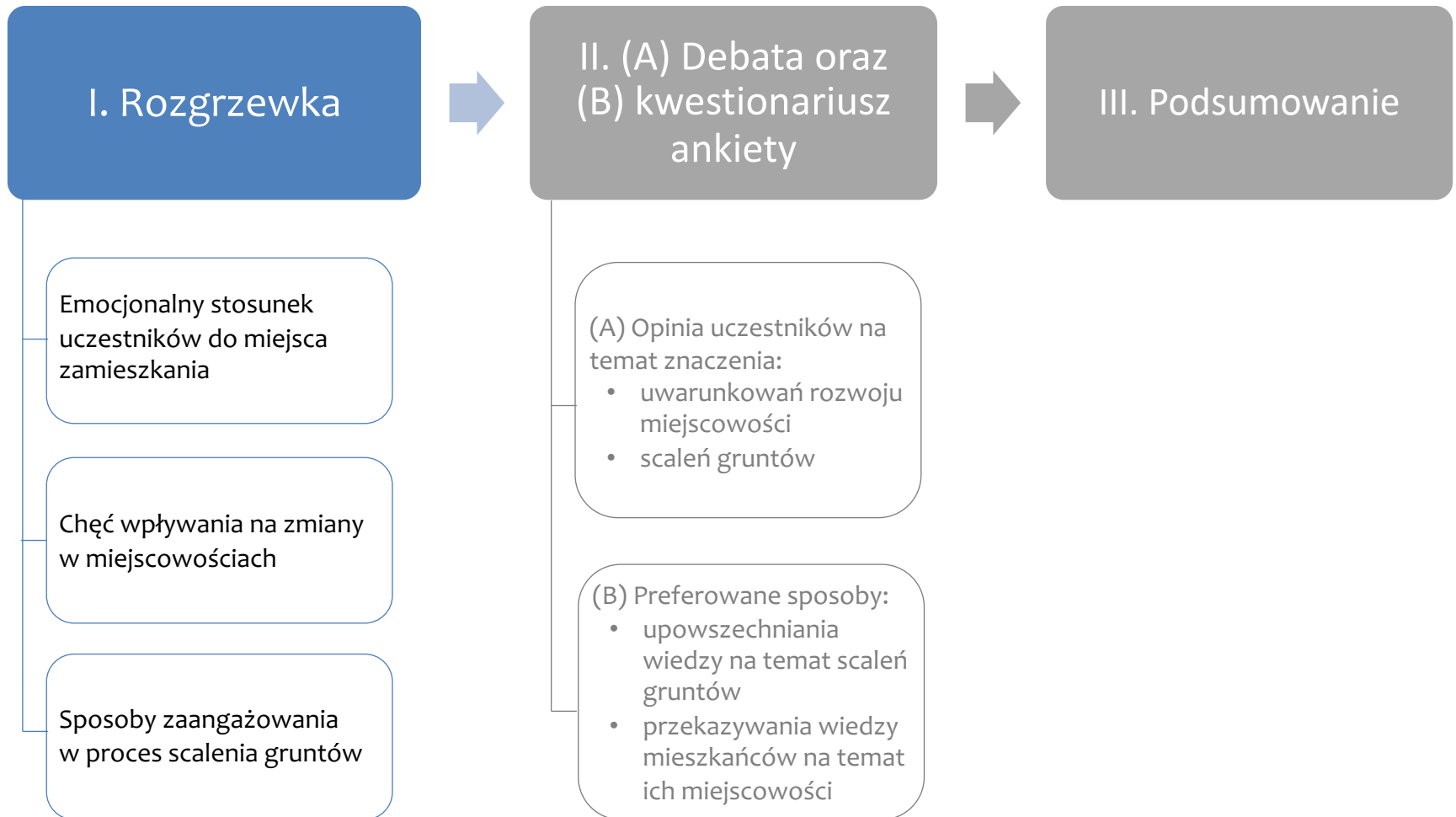
„Europejski Fundusz Rolny na rzecz Rozwoju Obszarów Wiejskich: Europa inwestująca w obszary wiejskie”
Operacja współfinansowana ze środków Unii Europejskiej w ramach Schematu II Pomocy Technicznej „Krajowa Sieć Obszarów Wiejskich” Programu Rozwoju Obszarów Wiejskich na lata 2014-2020
Instytucja Zarządzająca Programem Rozwoju Obszarów Wiejskich na lata 2014-2020 - Minister Rolnictwa i Rozwoju Wsi



Badania społeczne techniką ZWG



Badania społeczne techniką ZWG



Badanie ZWG - I. Rozgrzewka

- **Emocjonalny stosunek uczestników wywiadów do miejscowości, w której zamieszkają**

Uczestnicy badania w zdecydowanej większości zadeklarowali, że łączy ich z miejscem zamieszkania emocjonalny pozytywny związek.

„Oczywiście, że lubię moją wieś. Lubię to ukształtowanie terenu, górki, pagórki. Nie jesteśmy tu zabetonowani. Jesteśmy jak w Zakopanem. Znaczenie ma krajobraz.”

„Otwieram sobie okno i śpię całą noc przy otwartym oknie, raniutko skoro świt ptaszki zaczynają śpiewać, obudzony przez ptaki... to jest coś pięknego, tego się nie da opisać. Co to jest? Przyroda! Cała przyroda! A po za tym lubię sobie powędkować – rzeka jest bliźutko. A poza tym jest to moja miejscowość rodzinna, którą kocham.”



Badanie ZWG - I. Rozgrzewka

- **Chęć wpływania na zmiany w miejscowościach, na kształt wsi w przyszłości**

Uczestnicy ZWG, w większości zadeklarowali, że chcieliby mieć wpływ na to jak ich wsie będą się zmieniać, jakie będą w przyszłości.

„My jesteśmy tutaj wszyscy członkami Rady Scaleniowej, dzięki temu wszyscy, mamy wpływ na naszą miejscowość, na to jak będzie ona wyglądała po scaleniach, jak ją sobie zorganizujemy.”

Część spośród uczestników ZWG wyraziła chęć wpływu na zmiany w ich wsiach, ale wskazała bariery, które ten wpływ hamują.

„No, cóż by tu powiedzieć, jest wybrana Rada Gminy, i ta Rada nawet nie ma wielkiego wpływu na rozwój swojej miejscowości, bo nie ma pieniędzy. W tym jest problem, bo żeby były pieniądze, to można by i planować rozwój. W takich rolniczych gminach, typowo rolniczych gminach nic się nie dzieje. A pieniądze, te które ma gmina to ledwie wystarczają na pensje dla nauczycieli, kilku pracowników w gminie i na utrzymanie gospodarki komunalnej.”



Badanie ZWG - I. Rozgrzewka

- **Sposoby osobistego zaangażowania w proces scalenia gruntów**

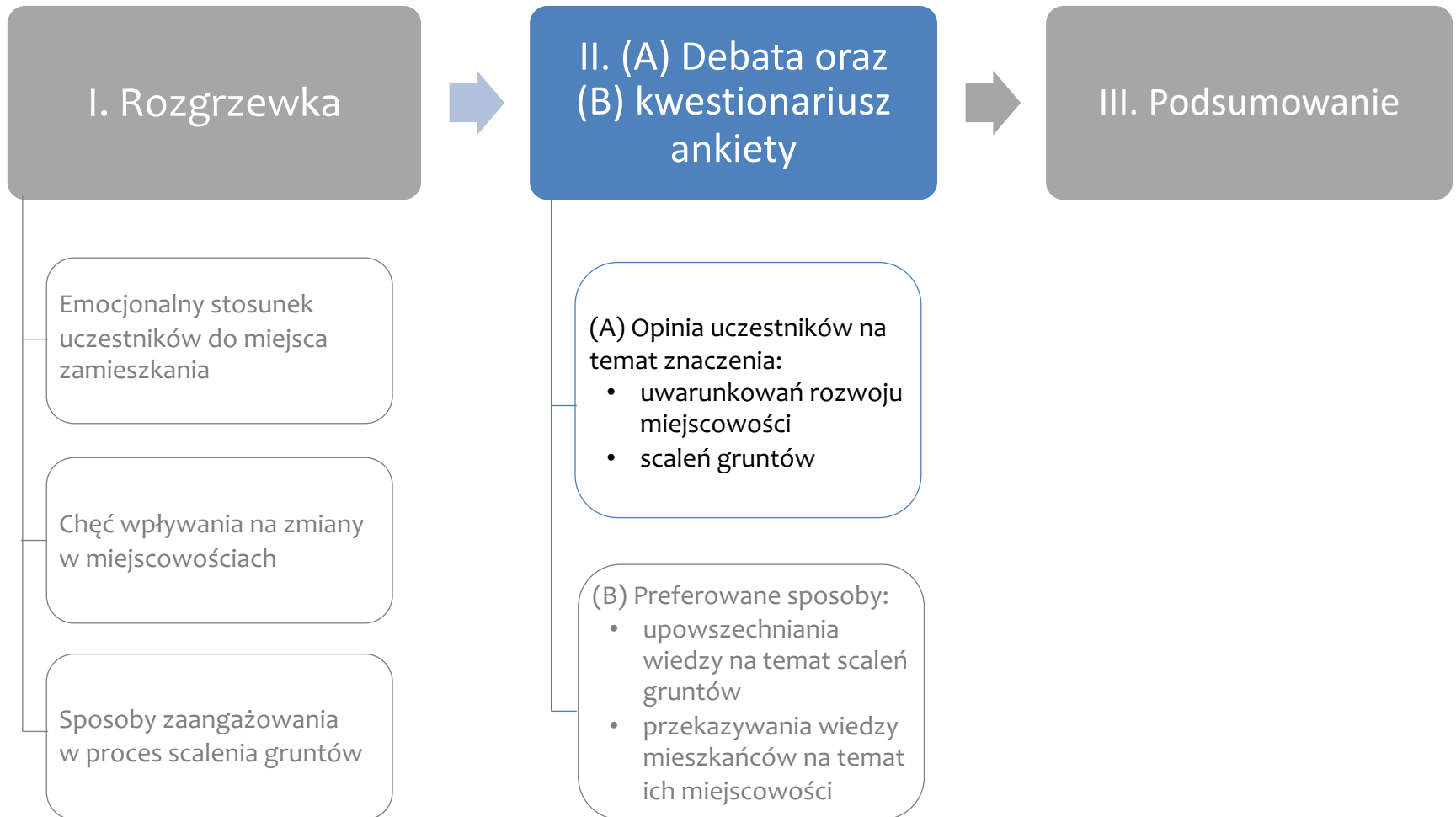
Uczestnicy wywiadów często byli zaangażowani w przekonywanie właścicieli gruntów do scaleń.

„Rozmawialiśmy i oficjalnie i prywatnie, po sąsiedzku, w sklepie i na przystanku autobusowym i na ulicy, gdy ktoś zaczepił i pytał dlaczego i po co? Trzeba było wytłumaczyć namawiać i przekonywać. No i się udało, mamy wystarczającą liczbę zgłoszeń aby scalenia można było rozpocząć.”

Pomimo zaangażowania większości mieszkańców, byli tacy, którzy nie chcieli się włączyć w proces scaleń. Opornych trudno było przekonać, wskazując korzyści wynikające ze scaleń.



Badania społeczne techniką ZWG



Badanie ZWG - II. A) Debata

- **Opinia uczestników na temat znaczenia przyrody (naturalnych i półnaturalnych siedlisk przyrodniczych) dla gospodarowania ziemią rolną**

Zdaniem niektórych rolników:

„Całe rolnictwo to jest przyroda. Kiedyś były ukwiecone miedze, zadrzewienia śródpolne, ale dziś, kiedy mamy do czynienia z nowoczesnym rolnictwem, to nie mają znaczenia takie elementy.”

„Lubimy przyrodę, ale bez przesady.”

Dla rolników kłopotem są dzikie zwierzęta, które niszczą uprawy.

„Ja lubię zwierzęta, ale problem jest w tym, że ich jest za dużo. Tak jakby w lesie brakowało im jedzenia, i przychodzą tutaj, i niszczą to, co jest w ogrodzie posadzone.”



Badanie ZWG - II. A) Debata

- **Opinia uczestników na temat znaczenia przyrody (naturalnych i półnaturalnych siedlisk przyrodniczych) dla gospodarowania ziemią rolną**

Rolnictwo, w opinii uczestników ZWG, ma też negatywny wpływ na przyrodę. W tym kontekście zauważono, że scalenia mogą także negatywnie wpływać na środowisko przyrodnicze. Jednocześnie podkreślano, że rolnictwo powinno współistnieć z przyrodą, bo są sobie wzajemnie potrzebne.

„Jak po scaleniach powstaną duże działki, to może nie być już miejsca dla zwierząt. Nie będzie miedz, nie będzie drzew, kęp, to gdzie te zwierzęta mają się podziewać? Jak się będzie dużymi maszynami pracować, to się zlikwiduje naturalne siedliska ptaków i zabraknie miejsca dla drobnej zwierzyny.”

„Były kiedyś oczka wodne. Teraz można powiedzieć, że są oczka ziemne. Wody tam już nie ma.”



Badanie ZWG - II. A) Debata

- **Opinia uczestników na temat wykorzystania elementów lokalnego dziedzictwa kulturowego – materialnego i niematerialnego w polepszaniu warunków życia i/lub rozwoju funkcji turystycznej wsi**

Wypowiedzi uczestników wywiadów sprowadzały się głównie do wymieniania zabytków lub ciekawych zdanem zabierających głos obiektów oraz przedsięwzięć związanych z lokalnymi tradycjami lub działań o charakterze kulturalnym.

„Są tu jaskinie i jest brama wykonana przy użyciu materiałów wybuchowych, aby można było dojechać do pola, które odgródzone było przez dość wysokie skałki.”

„Co prawda to nie jest zabytek, ale atrakcja, którą warto zobaczyć.”

„W naszej wsi stowarzyszenie wykreowało wieś tematyczną.”

„Nie stać nas na to aby wykupić pałac, a by się przydał. Mogłoby tam być muzeum, park by można wykorzystać dla turystyki.”



Badanie ZWG - II. A) Debata

- **Opinia uczestników na temat wykorzystania elementów lokalnego dziedzictwa kulturowego niematerialnego w polepszaniu warunków życia i/lub rozwoju funkcji turystycznej wsi**

Niematerialne dziedzictwo kulturowe to również krajobraz, który jest wizytówką miejscowości. To mogą być lokalne nazwy, miejsca po dawnych budowlach (np. młynach, wiatrakach). Uczestnicy ZWG wskazali na takie elementy, ale nie bardzo byli zdecydowani co do sposobów ich wykorzystania w polepszaniu warunków życia, czy też w rozwoju funkcji turystycznej wsi.

„Były dwa młyny ale już po nich śladu nie ma.”

„Dla nas takim charakterystycznym widokiem są bociany.”

„A ja myślę, że to stawy są czymś takim charakterystycznym. Tradycja hodowli karpie w naszej wiosce sięga XIII wieku, te karpie rozstawiły wieś (...) w całej Polsce.”



Badanie ZWG - II. A) Debata

- **Opinia uczestników na temat scalań gruntów**

W trakcie procesu scaleniowego jego uczestnicy poszerzają lub nabywają nową wiedzę o swojej miejscowości. Również ich wiedza może być wartościowym źródłem informacji przydatnym nie tylko w procesie scalenia gruntów, ale również w zarządzaniu gminą czy miejscowością.

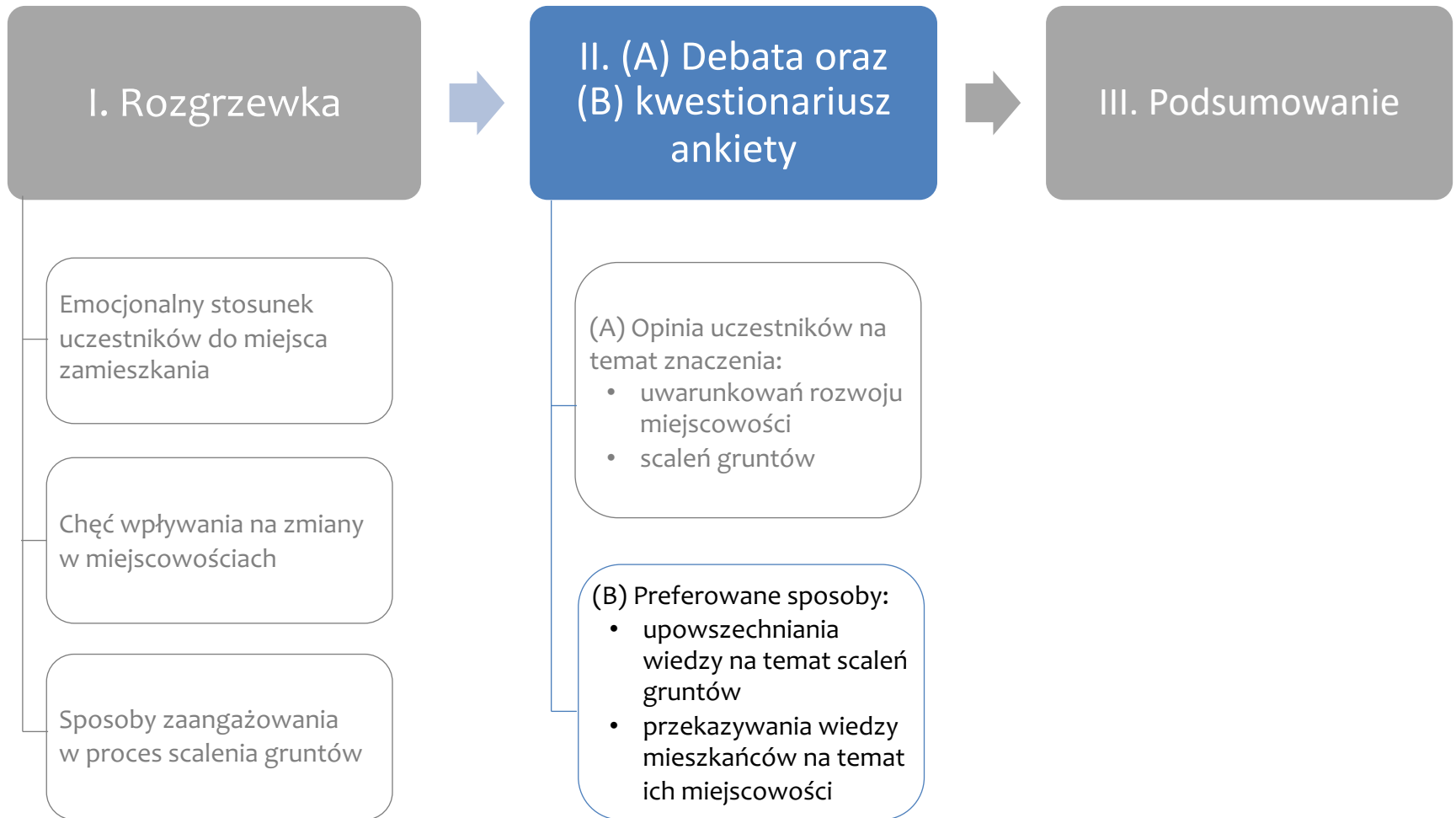
„Ważne, żeby jeszcze było komu słuchać tego, co mamy do powiedzenia.”

„To czego mi brakuje, to właśnie przekazania przez liderów lokalnych tej wiedzy, którą można wykorzystać było w przygotowaniu założeń do scalania. Ludzie nie chcą przychodzić na zebrania, a my nikogo na siłę nie przyciągniemy. Próbowaliśmy zainteresować ludzi poprzez artykuły w prasie lokalnej, Na początku było pewne zainteresowanie. Niestety ludzie nie są aktywni, nie dzielą się swoją wiedzą i nie włączają się w planowanie zmian.” [wypowiedź geodety]

„Gdyby przepływ informacji był dobry, to ludzie mogliby więcej skorzystać na scaleniach.”

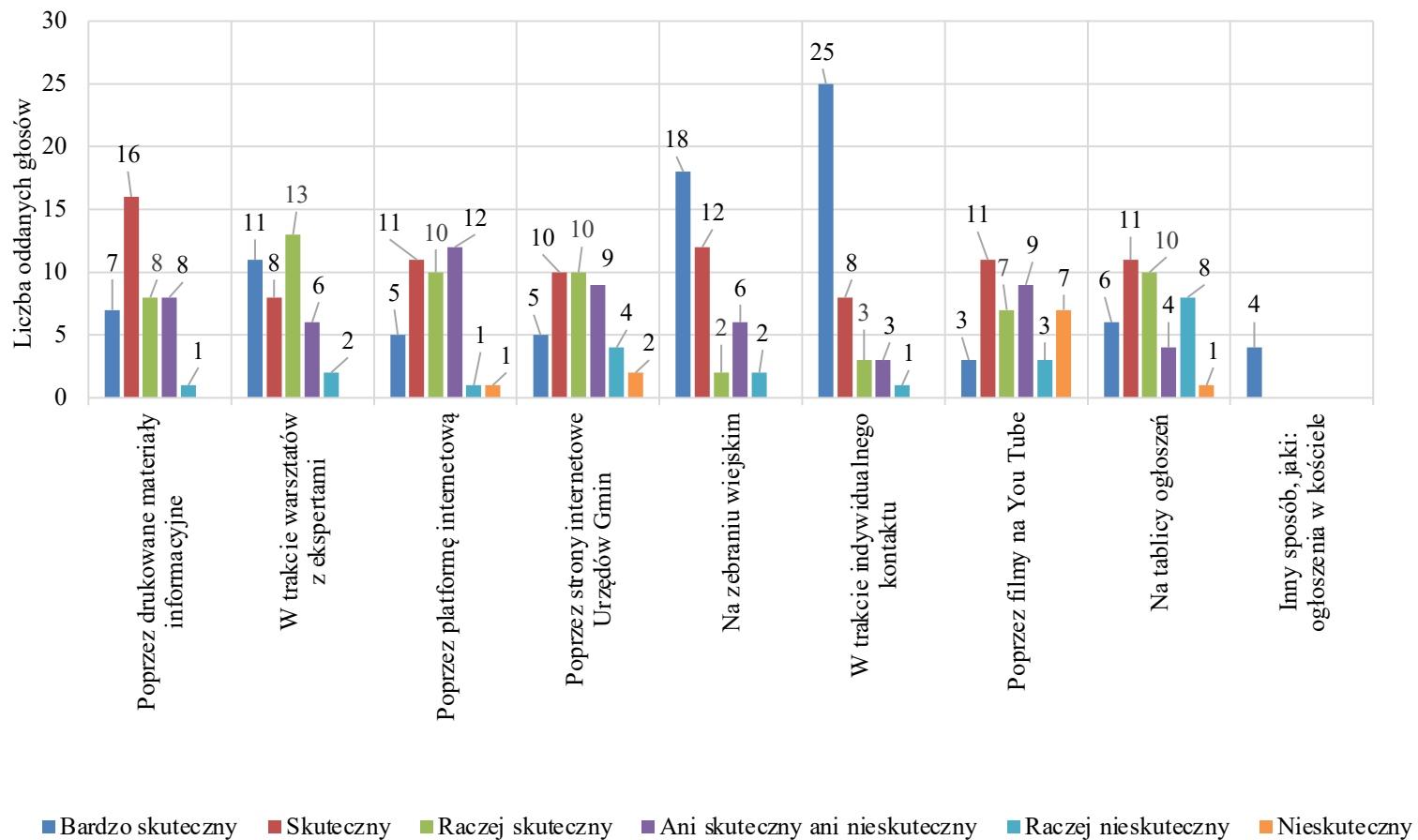


Badania społeczne techniką ZWG



Badanie ZWG - II. B) Kwestionariusz ankiety

- **Preferowane sposoby upowszechniania wiedzy na temat skażeń gruntów**

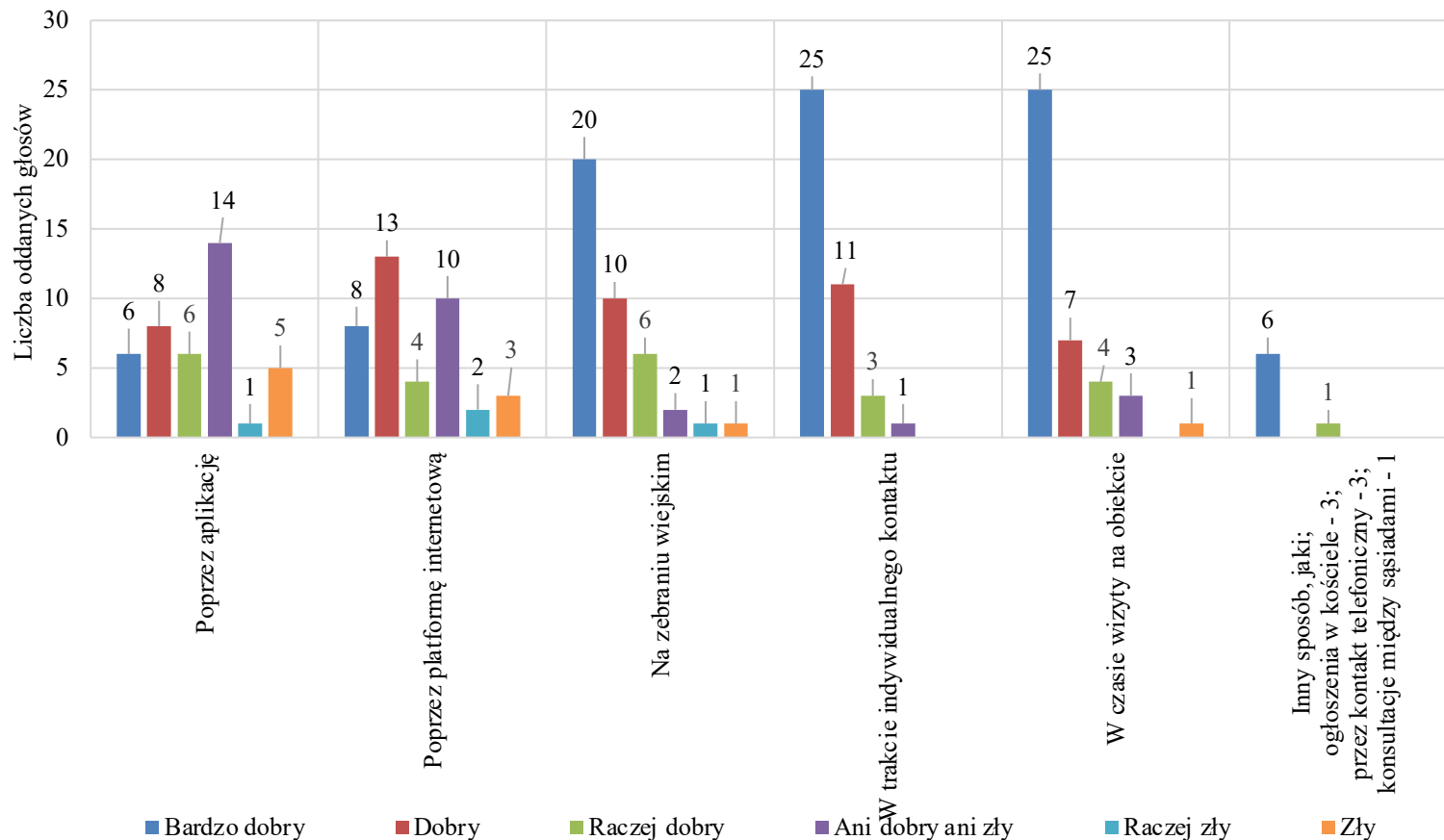


Opracował: Leszek Leśniak



Badanie ZWG - II. B) Kwestionariusz ankiety

- Preferowane sposoby przekazywania wiedzy mieszkańców na temat ich miejscowości



Opracował: Leszek Leśniak





UNIWERSYTET ROLNICZY
im. Hugona Kollątaja w Krakowie

**Politechnika
Warszawska**



MINISTERSTWO
ROLNICTWA
I ROZWOJU WSI

**SEMINARIUM PODSUMOWUJĄCE
XLV OGÓLNOPOLSKI KONKURS JAKOŚCI PRAC SCALENIOWYCH
25-26 listopada 2021 roku**

**Zapraszamy do odwiedzenia strony internetowej projektu
„Aktywizacja społeczności lokalnej w projektach rozwoju obszarów wiejskich”:**

<https://www.gik.pw.edu.pl/zgpinsp/2020-2021-Projekt-KSOW-w-ramach-priorytetu-6-PROW-2014-2020>

Dr hab. inż. Adrianna Czarnecka, prof. uczelni

Dr inż. Wioleta Krupowicz

Wydział Geodezji i Kartografii Politechniki Warszawskiej



MINISTERSTWO
ROLNICTWA
I ROZWOJU WSI



„Europejski Fundusz Rolny na rzecz Rozwoju Obszarów Wiejskich: Europa inwestująca w obszary wiejskie.”
Projekt współfinansowany ze środków Unii Europejskiej w ramach pomocy technicznej Programu Rozwoju Obszarów Wiejskich na lata 2014-2020.
Instytucja Zarządzająca Programem Rozwoju Obszarów Wiejskich na lata 2014-2020 – Minister Rolnictwa i Rozwoju Wsi