



UNIWERSYTET ROLNICZY
im. Hugona Kołłątaja w Krakowie

WOJEWÓDZKIE
BIURO GEODEZJI
W LUBLINIE



MINISTERSTWO
ROLNICTWA
I ROZWOJU WSI

SEMINARIUM PODSUMOWUJĄCE XLV OGÓLNOPOLSKI KONKURS JAKOŚCI PRAC SCALENIOWYCH 25-26 listopada 2021 roku

Kluczowe wyzwania scaleń gruntów, jako elementu realizacji rozwoju obszarów wiejskich

Marek Banach

Wojewódzkie Biuro Geodezji w Lublinie



MINISTERSTWO
ROLNICTWA
I ROZWOJU WSI



Krajowa Sieć
Obszarów Wiejskich



Program
Rozwoju
Obszarów
Wiejskich
na lata 2014-2020

WOJEWÓDZKIE
BIURO GEODEZJI
W LUBLINIE



„Europejski Fundusz Rolny na rzecz Rozwoju Obszarów Wiejskich: Europa inwestująca w obszary wiejskie.”

Projekt współfinansowany ze środków Unii Europejskiej w ramach pomocy technicznej Programu Rozwoju Obszarów Wiejskich na lata 2014-2020.

Institucja Zarządzająca Programem Rozwoju Obszarów Wiejskich na lata 2014-2020 – Minister Rolnictwa i Rozwoju Wsi

Identyfikacja kluczowych wyzwań dotyczących scaleń gruntów, jako elementu realizacji rozwoju obszarów wiejskich

1. Grupa - Wyzwania krótkookresowe odnoszące się do:

- 1) Dokończenia i rozliczenia PROW 2014 – 2020 (n+5);
- 2) Realizacji scaleń gruntów w ramach tzw. okresu przejściowego PROW 2021 – 2022 (n+3);

2. Grupa - Wyzwania długookresowe odwołujące się do:

- 1) Perspektywy programowej PS WPR 2023 -2027 (n+3);
- 2) Kolejnej perspektywy programowej 2028 - 2034 (n+3);
- 3) Dokumentów strategicznych dla obszarów wiejskich UE:

KOMUNIKAT KOMISJI DO PARLAMENTU EUROPEJSKIEGO, RADY, EUROPEJSKIEGO KOMITETU EKONOMICZNO-SPOŁECZNEGO I KOMITETU REGIONÓW - Długoterminowa wizja dla obszarów wiejskich UE w kierunku silniejszych, lepiej skomunikowanych, odpornych i zamożnych obszarów wiejskich do 2040 r.

4) Dokumentów strategicznych krajowych jak:

- a) Ustawa z dnia 6 grudnia 2006 r. o zasadach prowadzenia polityki rozwoju;
- b) Krajowa Strategia Rozwoju Regionalnego 2030 (KSSR 2030) przyjęta przez Radę Ministrów w dniu 17 września 2019 r.;
- c) Strategia na rzecz Odpowiedzialnego Rozwoju do roku 2020 z perspektywą do roku 2030 (SOR 2030) przyjęta uchwałą Rady Ministrów z dnia 14 lutego 2017 r.;
- d) Strategia zrównoważonego rozwoju wsi, rolnictwa i rybactwa 2030 (SZRWRIR 2030) przyjęta uchwałą Rady Ministrów z dnia 15 października 2019 r.;
- e) Plan Strategiczny Wspólnej Polityki Rolnej 2023 – 2027.

5) Analiz i opracowań dotyczących sytuacji w rolnictwie i na obszarach wiejskich:

- a) Opracowań na potrzeby Ministerstwa Rolnictwa i Rozwoju Wsi;
- b) Opracowań na potrzeby Polskiej Akademii Nauk;
- c) Diagnozy sytuacji społeczno- gospodarczej rolnictwa, obszarów wiejskich i rybactwa w Polsce jako dokumentu służącego opracowaniu Strategii zrównoważonego rozwoju wsi, rolnictwa i rybactwa 2030;
- d) Opracowań na potrzeby Instytutów Naukowych i Uczelni Wyższych w tym IUNG, Uniwersytet Rolniczy w Krakowie, Politechnika Warszawska, Uniwersytet Przyrodniczy w Lublinie;
- e) Opracowań partnerów społecznych TROW, KSOW i innych;
- f) Opracowań na potrzeby ARiMR, KOWR, ODR i innych jednostek;
- g) Opracowań sporządzonych przez Jednostki Geodezji Urzędzeniowo- Rolnej (powszechnie nazywanych Wojewódzkimi Biurami Geodezji i Terenów Rolnych);
- h) Publikacji naukowych;
- i) Publikacji w miesięcznikach rolniczych;
- j) Publikacji w miesięcznikach geodezyjnych;
- k) Publikacje w „Przeglądzie Geodezyjnym” w rubryce scalenia gruntów;
- l) Inne publikacje na rzecz rolnictwa i obszarów wiejskich.



Zestawienie kluczowych wyzwań dotyczących scalenia gruntów, jako elementu realizacji rozwoju obszarów wiejskich

1. Wyzwania krótkookresowe:

- 1) Krótki okres przejściowy 2021-2021 (n+3) zmusza do maksymalnego uproszczenia procedur związanych z realizacją scalenia gruntów i zagospodarowania poscaleniowego;
- 2) Należy rozważyć możliwość wydłużenia końcowych terminów realizacji i rozliczenia projektów scalenia gruntów i zagospodarowania poscaleniowego co najmniej do 30 września 2021 r.
- 3) Doprowadzić do publikacji nowej Instrukcji scaleniowej;
- 4) Doprowadzić do realizacji Konferencji rocznicowej w 2023 r. z uwagi na 105 rocznicę istnienia Jednostek Geodezji Urzędniowo – Rolnej (Dekret Rady Regencyjnej Królestwa Polskiego w przedmiocie zapisów tymczasowych o Urzędach Ziemskich z dnia 11 października 1918 r.) oraz 100 rocznicę uchwalenia Ustawy o scaleniu i wymianie gruntów z dnia 31 lipca 1923 rok;
- 5) Należy promować i eksponować możliwości wynikające z Rozwoju Obszarów Wiejskich w Polsce w aspekcie gospodarowania przestrzenią i nieruchomościami za pomocą narzędzi jakimi są scalenia gruntów wraz z zagospodarowaniem poscaleniowym oraz plany urządzeniowo-rolne;
- 6) Doprowadzić do corocznej organizacji Ogólnopolskiej Konferencji „Rozwój Obszarów Wiejskich w aspekcie gospodarowania przestrzenią i nieruchomościami” skierowanej do szerokiego spektrum odbiorców, takich jak: władze rządowe, samorządy województw, samorządy powiatowe, Uczelnie Wyższe, Jednostki geodezji urządzeniowo-rolnej, ARiMR, KOWR, ODR, TROW, Sekcja Geodezji Urzędniowo- Rolnej SGP, prasa geodezyjna, w celu upowszechniania i wdrażania rozwiązań naukowych i innowacyjnych usuwających bariery stojące na przeszkodzie rozwoju obszarów wiejskich w aspekcie gospodarowania przestrzenią i nieruchomościami;

2. Wyzwania długookresowe:

- 1) Realizacja scaleń gruntów i zagospodarowania poscaleniowego w wymiarze kompleksowym, z podejściem interdyscyplinarnym zaspakajającym wieloaspektowe potrzeby mieszkańców w celu polepszenia efektywności gospodarowania rolników, warunków życia mieszkańców, bezpieczeństwa w zakresie gospodarki wodnej oraz bezpieczeństwa żywnościowego i samowystarczalności w produkcji rolniczej;
- 2) Zapewnienie finansowania scalania gruntów, zagospodarowania poscaleniowego i planów w urządzeniowo-rolnych wymiarze kompleksowym;
- 3) Konsolidacja działań środowiska geodezji urządzeniowo-rolnej, partnerów społecznych oraz wszystkich poziomów zarządzania; w celu ekspozycji możliwości wynikających z Rozwoju Obszarów Wiejskich w Polsce w aspekcie gospodarowania przestrzenią i nieruchomościami za pomocą narzędzi jakimi są scalenia gruntów wraz z zagospodarowaniem poscaleniowym oraz plany urządzeniowo-rolne;
- 4) Upowszechnianie i wdrażanie rozwiązań naukowych i innowacyjnych usuwających bariery stojące na przeszkodzie rozwoju obszarów wiejskich w aspekcie gospodarowania przestrzenią i nieruchomościami;
- 5) Kontynuowanie prowadzenia studiów podyplomowych – „Rozwój Obszarów Wiejskich, aspekty gospodarowania przestrzenią i nieruchomościami” w celu przygotowania kadr jednostek geodezji urządzeniowo-rolnej oraz samorządów wojewódzkich, powiatowych i gminnych do właściwej realizacji scalania gruntów, zagospodarowania poscaleniowego i planów urządzeniowo-rolnych;
- 6) Kontynuowanie realizacji Konkursów Jakości Prac Scaleniowych.



Dekret Rady Regencyjnej Królestwa Polskiego w przedmiocie przepisów tymczasowych o Urzędach Ziemskich

22.

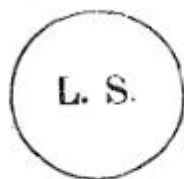
DEKRET

Rady Regencyjnej Królestwa Polskiego w przedmiocie przepisów tymczasowych o Urzędach Ziemskich.

My, RADA REGENCYJNA KRÓLESTWA POLSKIEGO, postanowiliśmy i stanowimy, co następuje:

Do czasu wydania przez sejm ustawy o urzędach ziemskich zastosowanie mieć będą przepisy do niniejszego dołączone.

Dan w Warszawie, dnia 11 października 1918 roku.



† Aleksander Kakowski, Arcybiskup
Józef Ostrowski
Zdz. Lubomirski

Prezydent Ministrów:

w z. B. Broniewski

Minister Rolnictwa i Dóbr Koronnych:

St. Dzierzbicki



Analiza sytuacji społeczno- gospodarczej rolnictwa i obszarów wiejskich w Polsce pod kątem wyzwań w zakresie scalania gruntów

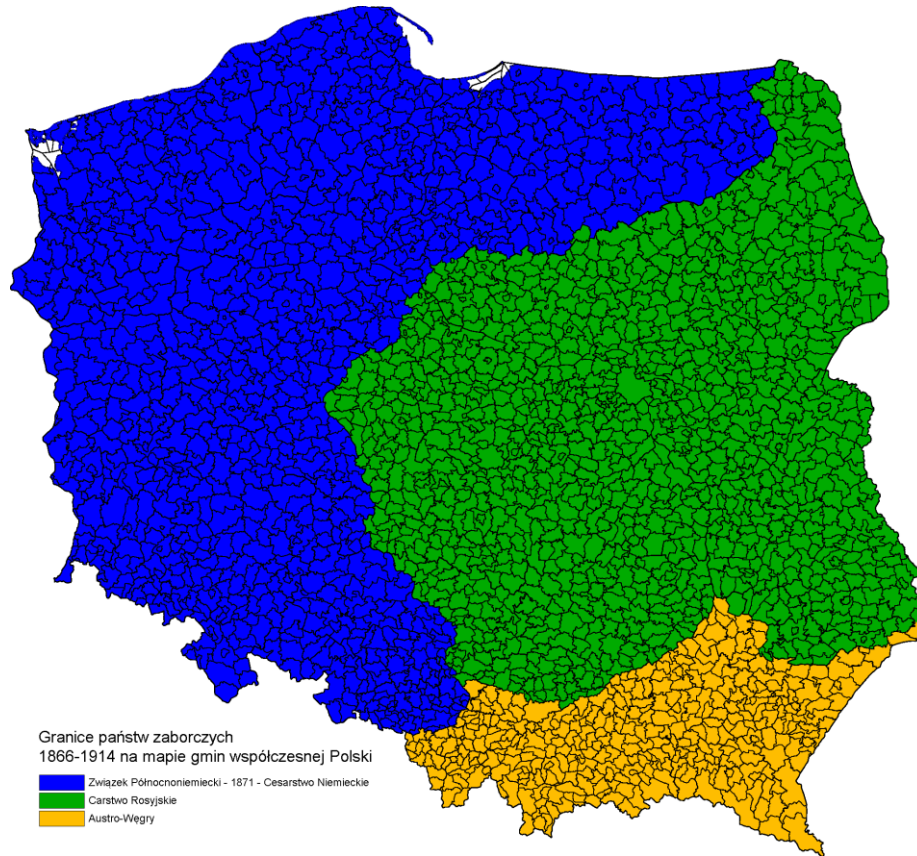
Analizy i opracowania na rzecz rozwoju rolnictwa i obszarów wiejskich przygotowanych przez **Uniwersytet Rolniczy im. Hugona Kołłątaja w Krakowie** i inne uczelnie wyższe na potrzeby Ogólnopolskiego Seminarium „Środowiskowe i Społeczne Efekty Scaleń Gruntów”, w tym opracowań o tematyce:

- 1) **Istota i znaczenie scaleń gruntów dla rozwoju obszarów wiejskich, w tym realizacji celów środowiskowych** dr hab. Jacek M. Pijanowski, prof. UR – Uniwersytet Rolniczy w Krakowie;
- 2) **Znaczenie scaleń gruntów dla pozyskiwania terenów na realizację celów środowiskowych** Krzysztof Goleniowski – Dolnośląskie Biuro Geodezji i Terenów Rolnych we Wrocławiu;
- 3) **Znaczenie opóźnienia odpływu wód w zwiększaniu zdolności retencyjnej zlewni na obszarach wiejskich** dr hab. Leszek Książek, prof. UR, dr hab. Andrzej Wałęga, prof. UR dr Maciej Wyrębek – Uniwersytet Rolniczy w Krakowie;
- 4) **Regulacja cieków powodująca zwiększanie retencji w zlewni na obszarach wiejskich** dr hab. Andrzej Strużyński , dr Maciej Wyrębek – Uniwersytet Rolniczy w Krakowie;
- 5) **Techniczne i nietechniczne sposoby przeciwdziałania skutkom suszy rolniczej i zabiegi przeciwoerozyjne** dr hab. Andrzej Bogdał, prof. UR, dr hab. Tomasz Kowalik, prof. UR – Uniwersytet Rolniczy w Krakowie;
- 6) **Zagadnienia utrzymania trwałych użytków zielonych oraz obszarów proekologicznych (EFA) w scaleniach gruntów** Marian Skorupka – Agencja Restrukturyzacji i Modernizacji Rolnictwa (w czasie realizacji projektu);
- 7) **Wpływ scaleń gruntów na zachowanie bioróżnorodności i ochronę gleb na obszarach wiejskich** dr hab. Jan Zarzycki, prof. UR dr Paweł Nicia, prof. UR dr Paweł Zadrożny, prof. UR – Uniwersytet Rolniczy w Krakowie;
- 8) **Wkład prac urzędniowo-rolnych w poprawę jakości życia na wsi** dr hab. Tomasz Wojewodzik, dr Mariusz Dacko, Uniwersytet Rolniczy w Krakowie;
- 9) **Wpływ scaleń gruntów na realizację społecznych celów zrównoważonego rozwoju obszarów wiejskich** dr Mariusz Dacko dr hab. Tomasz Wojewodzik, prof. UR – Uniwersytet Rolniczy w Krakowie;
- 10) **Środowiskowe i społeczne efekty prac urzędniowo-rolnych w Polsce** – podsumowanie wyników operacji i wnioski dr hab. Jacek M. Pijanowski;
- 11) **Efekty ekonomiczne scaleń gruntów w Polsce** – zespół pod red. dr hab. Jacka M. Pijanowskiego w składzie: Mariusz Dacko, Jarosław Janus – Uniwersytet Rolniczy w Krakowie .

Uwaga!: Na stronie internetowej projektu pod linkiem https://prace_urzadzeniowo-rolne.urk.edu.pl/video.html znajdą Państwo zapis przebiegu konferencji. Natomiast pod linkiem https://prace_urzadzeniowo-rolne.urk.edu.pl/prezentacje.html znajdą Państwo prezentacje poszczególnych prelegentów. Na stronie projektu znajdą Państwo też publikację końcową projektu pt. „Środowiskowe i społeczne efekty scaleń gruntów” (link: https://prace_urzadzeniowo-rolne.urk.edu.pl/zasoby/233/SRODOWISKOWE_I_SPOLECZNE_EFEKTY_SCALEN_GRUNTOW.pdf). Jest to bardzo przydatny materiałem na potrzeby Ministerstwa Rolnictwa i Rozwoju Wsi a także na potrzeby Jednostek Geodezji Urzędniowo- Rolnej w pracy naukowej oraz dydaktycznej i szkoleniowej oraz Samorządów realizujących scalenia gruntów i zagospodarowanie poscaleniowe.

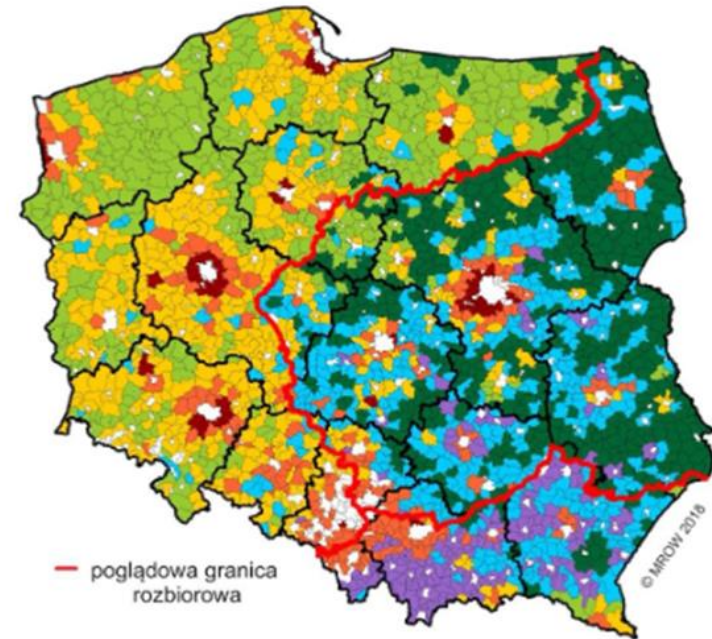


Analiza sytuacji społeczno- gospodarczej rolnictwa i obszarów wiejskich w Polsce pod kątem wyzwań w zakresie scalania gruntów (historia)



Mapa 1: Granice państw zaborczych – źródło Wikipedia, 2021 r.

Mapa 40 - Monitoring rozwoju obszarów wiejskich według typów gmin

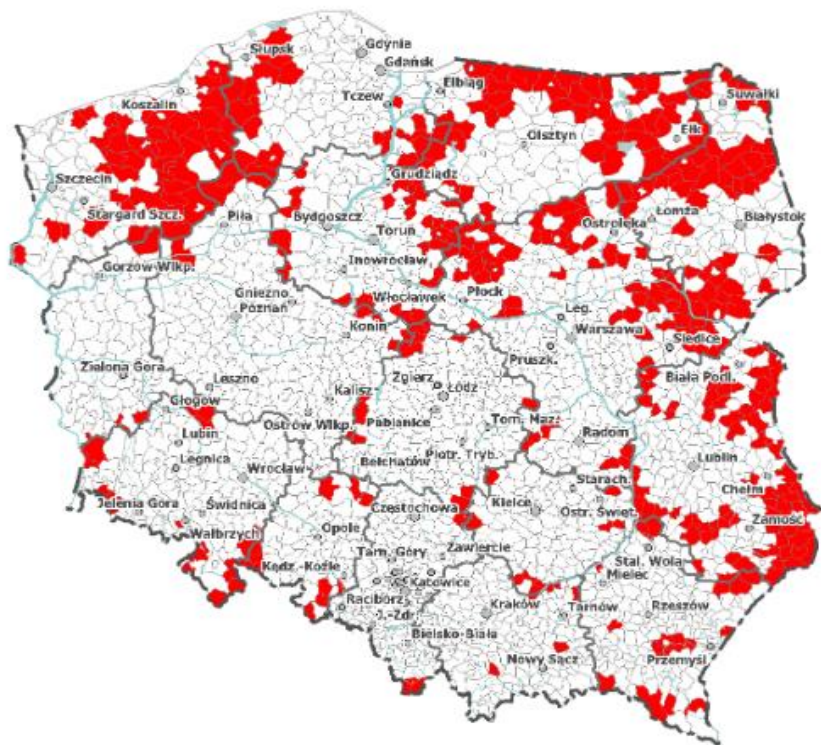


W wyniku przeprowadzonych analiz, autorzy raportu MROW opracowali rozkład przestrzenny typów gmin, który w następujący sposób charakteryzuje zróżnicowanie przestrzenne obszarów wiejskich w kraju:

- typy 1 i 3 są charakterystyczne dla Polski wschodniej i centralnej (terenów dawnego zaboru rosyjskiego), skupiają obszary tradycyjnego rolnictwa rodzinnego, przy czym różnią się one między innymi położeniem względem miast średniej wielkości;
- typ 2 występuje głównie w Polsce północno-zachodniej (na terenach tzw. Ziemi Odzyskanych), są to obszary o wysokim udziale w użytkowaniu gruntów zrestrukturyzowanych gospodarstw państwowych;
- typ 4, to obszar Małopolski i Podkarpacia, czyli południowo-wschodnia część kraju (dawna Galicja) z gminami o rozdrobnionej strukturze agrarnej, ale o bardzo dużych miejscowościach wiejskich;
- typ 5 dominuje na terenach Wielkopolski (dawny zabór pruski), są to gminy relatywnie wielofunkcyjne z dobrze rozwiniętym sektorem rolniczym;
- typy 6 i 7, to przede wszystkim obszary podmiejskie – tj. najbliższy pierwszy pierścień (przestrzenno „rozlewania się” miast) lub gminy bardziej oddalone, ale pozostające w strefie oddziaływania miast⁴⁸

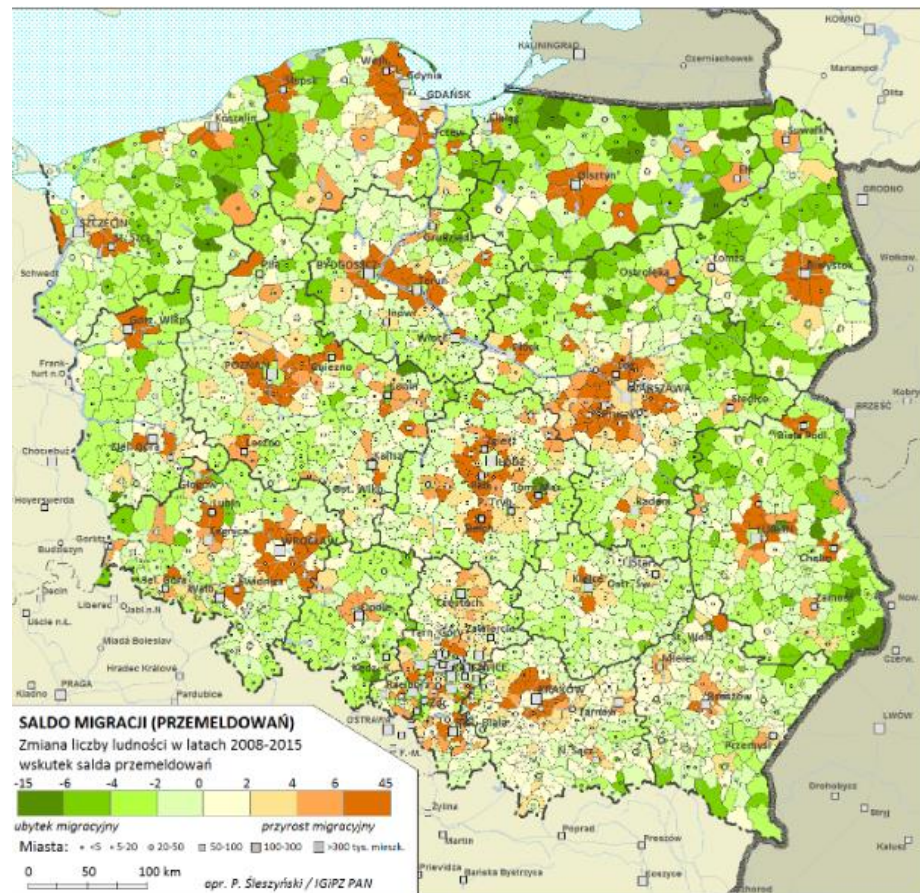
Mapa 2: Monitoring rozwoju obszarów wiejskich – źródło PAN, 2016 r.

Analiza sytuacji społeczno- gospodarczej rolnictwa i obszarów wiejskich w Polsce pod kątem wyzwań w zakresie scalania gruntów (obszary problemowe i migracja ludności)



Ryc. 15. Delimitacja Społecznych Obszarów Problemowych

Źródło: Śleszyński P., Bański J., Degórski M., Komornicki T., 2016, *Delimitacja obszarów strategicznej interwencji państwa: obszarów wzrostu i obszarów problemowych*, Prace Geograficzne, IGI PAN (w druku).

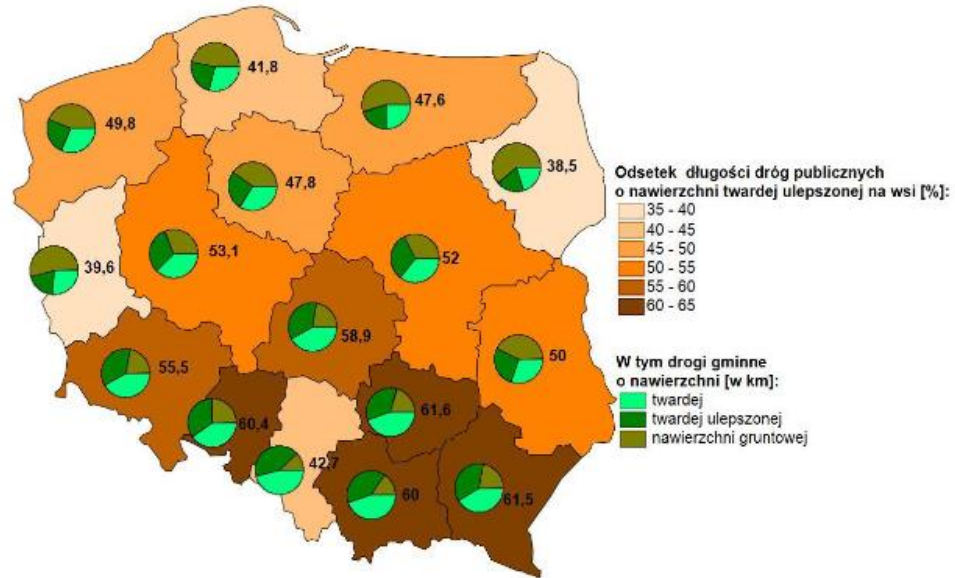


Mapa 4: Saldo migracji - źródło Śleszyński P i inni 2016 r. - Diagnoza sytuacji społeczno- gospodarczej rolnictwa (...)

Mapa 3: Delimitacja społecznych obszarów problemowych – źródło Śleszyński P. i inni 2016 r. - Diagnoza sytuacji społeczno- gospodarczej rolnictwa (...)

Analiza sytuacji społeczno- gospodarczej rolnictwa i obszarów wiejskich w Polsce pod kątem wyzwań w zakresie scalania gruntów (drogi i zagrożenie erozją wodną i wietrzną)

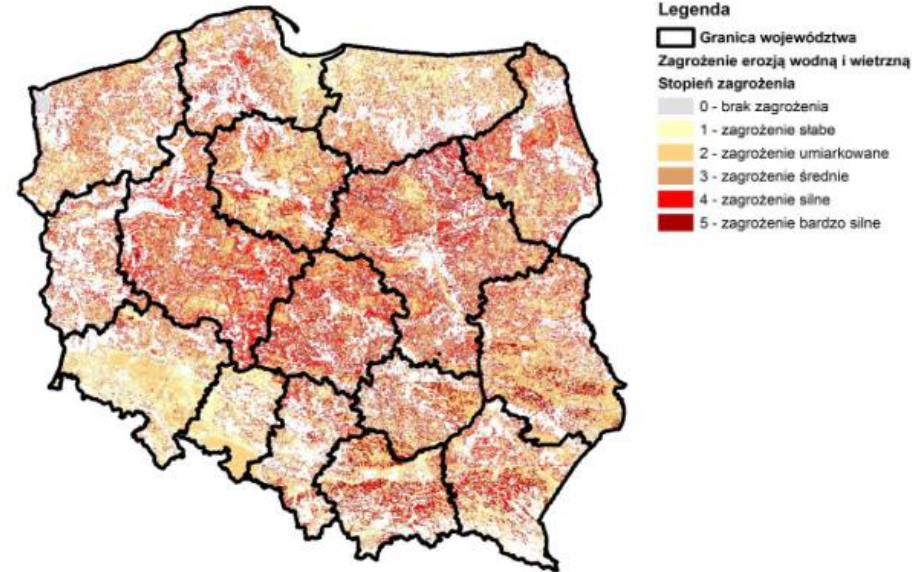
Mapa 14. Odsetek długości dróg publicznych o nawierzchni twardej na wsi w 2016 r.



Źródło: GUS, Bank Danych Lokalnych.

Mapa 5: Odsetek długości dróg publicznych o nawierzchni twardej na wsi, źródło GUS 2016 r.

Mapa 25. Zagrożenie erozją wodną i wietrzną



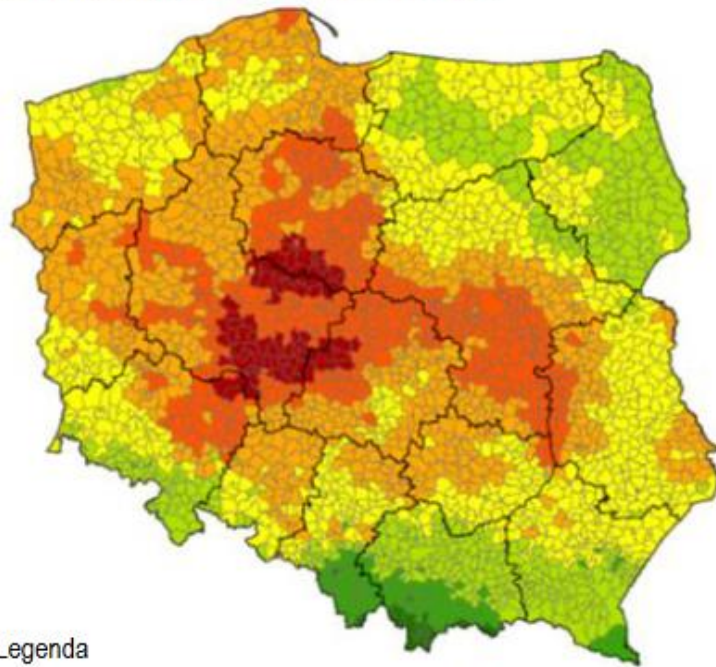
¹¹¹ Vademecum nauk erozyjno-rolniczych [<http://www.erozja.iung.pulawy.pl/Vademecum/V1PI.htm>]

68

Mapa 6: Zagrożenie erozją wodną i wietrzną, źródło IUNG 2019 r.

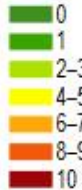
Analiza sytuacji społeczno- gospodarczej rolnictwa i obszarów wiejskich w Polsce pod kątem wyzwań w zakresie scalania gruntów (deficyt zasobów wody i zagrożenie suszą)

Infografika nr 4
Gminy, w których wystąpiła susza rolnicza w latach 2007–2018



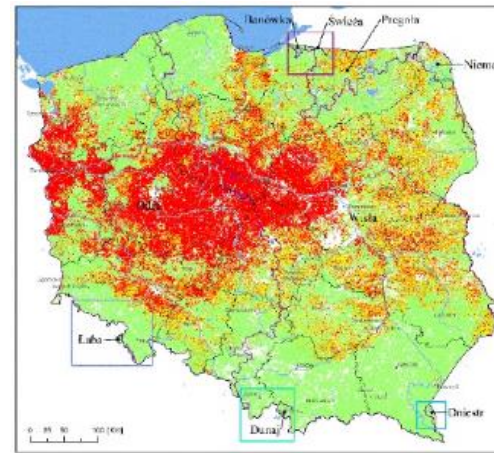
Legenda

Liczba lat, w których wystąpiła susza w latach 2007–2018

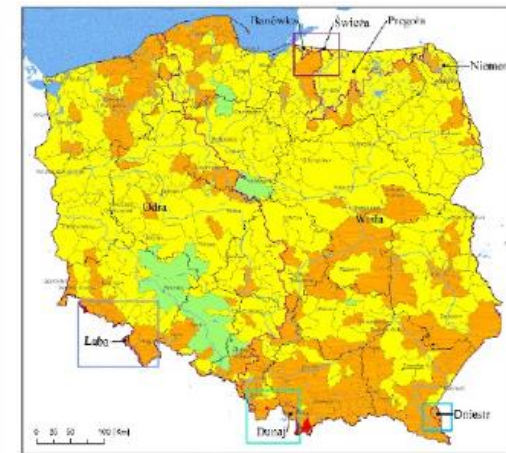


Źródło: ekspertyza „Wyznaczenie obszarów w różnym stopniu zagrożonych wystąpieniem suszy w Polsce na potrzeby wdrażania operacji „Modernizacja gospodarstw rolnych”. IUNG-PIB. Puławy lipiec 2019 r.

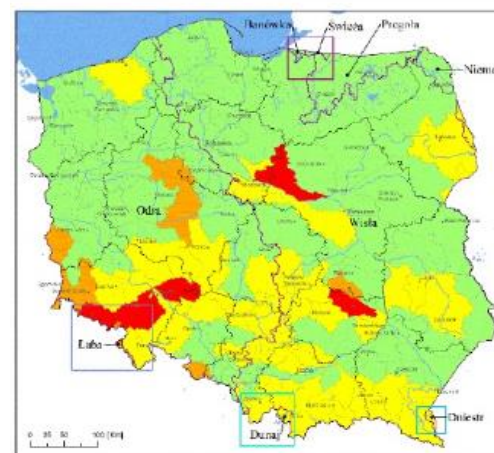
Mapa 7 – Gminy w których wystąpiła susza rolnicza w latach 2007 – 2018, źródło JUNG 2019



Mapa 1: zagrożenie suszą rolniczą



Mapa 2: zagrożenie suszą hydrologiczną



Mapa 3: zagrożenie suszą hydrogeologiczną

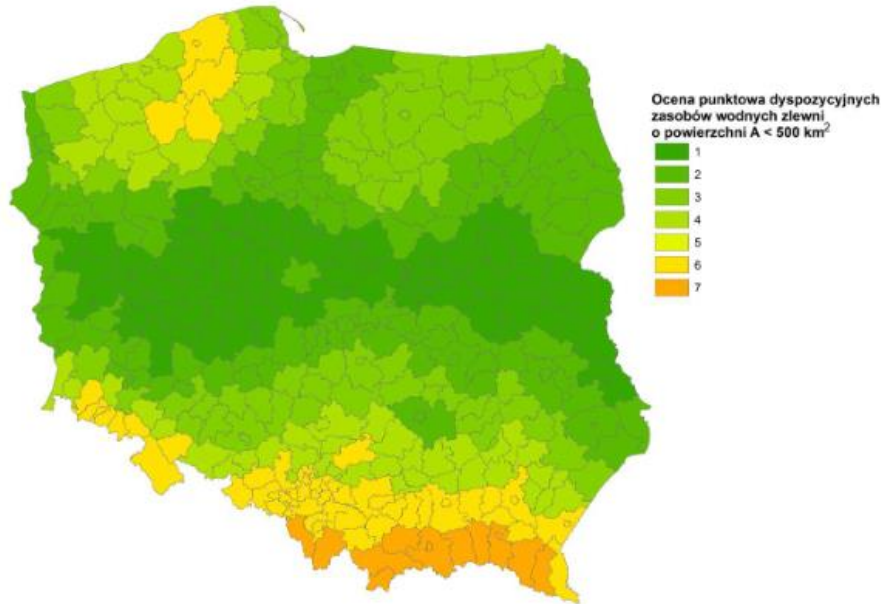
Legenda:

- klasa I - niezagrożone
- klasa II - umiarkowanie zagrożone
- klasa III - bardzo zagrożone
- klasa IV - ekstremalnie zagrożone
- Obszary dorzeczy w Polsce
- Granice województw
- ~ Wody
- Miasta

Mapy 8 - 10: obszary zagrożone suszą, źródło IUNG 2019r.

Analiza sytuacji społeczno- gospodarczej rolnictwa i obszarów wiejskich w Polsce pod kątem wyzwań w zakresie scalania gruntów (bilans wodny)

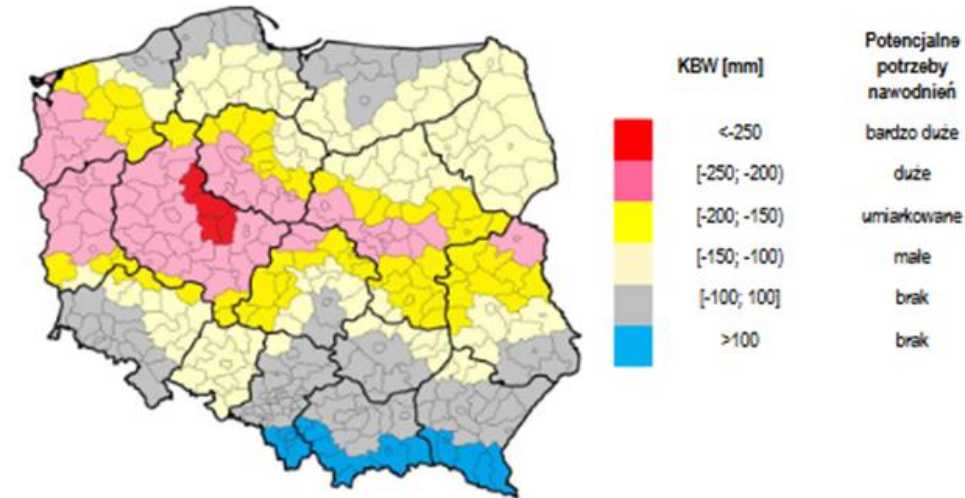
Mapa 29 Ocena dyspozycyjnych zasobów wód powierzchniowych na obszarze Polski metodą walidacji punktowej (tab.1) w zlewniach o powierzchni mniejszej od 500 km²



Źródło: Szymczak 2013

Mapa 11: Ocena dyspozycyjnych zasobów wód powierzchniowych na obszarze Polski metodą walidacji punktowej w zlewniach o pow. mniejszej od 500 km², źródło Szymczak 2013.

Mapa 27. Przestrzenny rozkład klimatycznego bilansu wodnego KBW i oceny klimatycznych uwarunkowań potrzeb nawodnień w okresie wegetacyjnym (kwiecień-wrzesień).

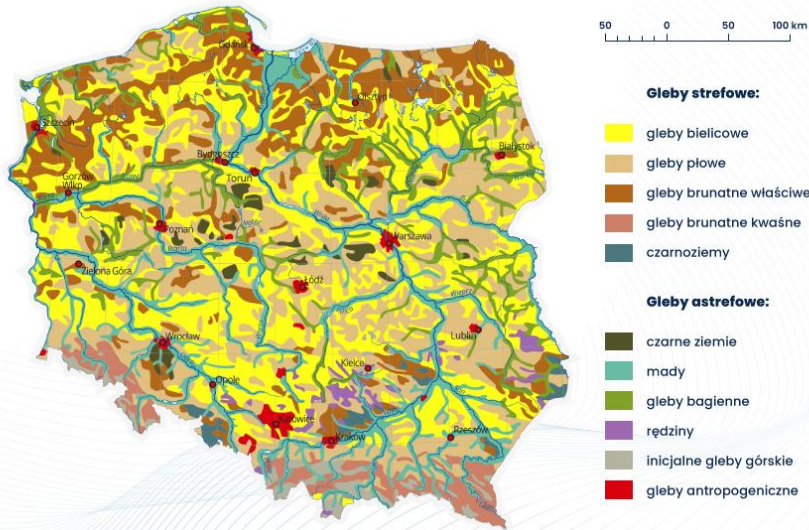


Źródło: Instytut Technologiczno-Przyrodniczy, 2015.

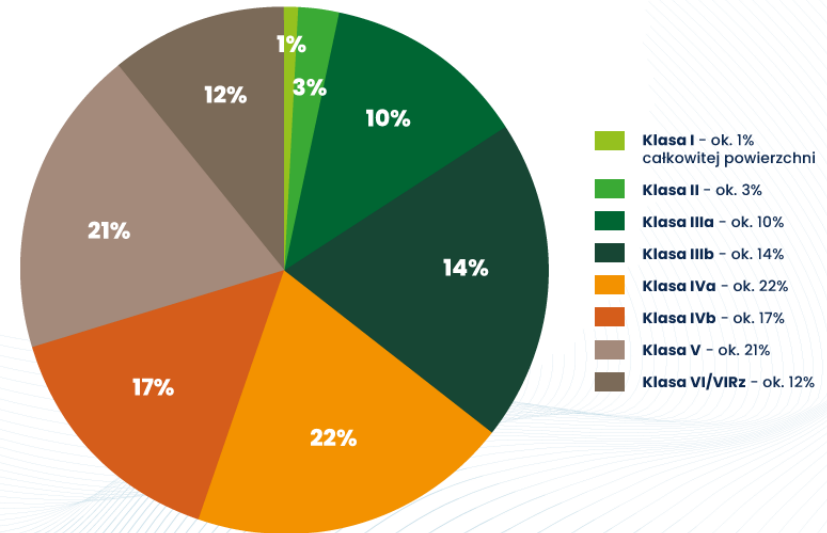
Mapa 12: Przestrzenny rozkład klimatycznego bilansu wodnego KBW i oceny klimatycznych uwarunkowań potrzeb nawodnień w okresie wegetacyjnym (kwiecień – wrzesień), źródło Instytut Technologiczno- Przyrodniczy 2015.

Analiza sytuacji społeczno- gospodarczej rolnictwa i obszarów wiejskich w Polsce pod kątem wyzwań w zakresie scalania gruntów (rodzaje i klasy gleb w Polsce)

Główne rodzaje gleb w Polsce



Klasyfikacja gleb w Polsce (%)



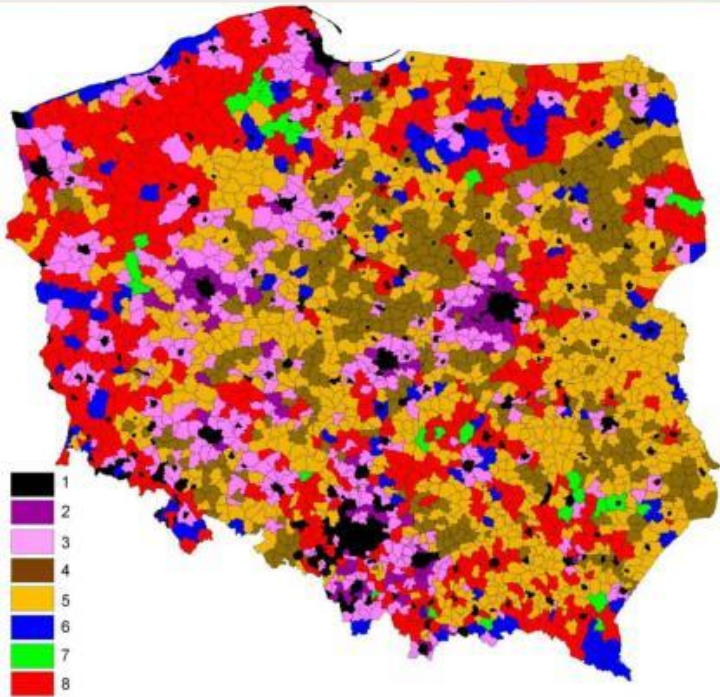
Blisko 80% powierzchni Polski pokrywa kompleks gleb **brunatnych, bielcowych i płowych**. Występują one powszechnie **na terenach nizinnych**, nieco mniej jest ich na wyżynach i w górach (zwłaszcza bieliec). Pod względem przydatności rolniczej najbardziej wartościowe są gleby brunatne.

Mapa 13: główne rodzaje gleb w Polsce, źródło Wydawnictwo Edukacyjne Wiking, 2019 r.

Wykres 1: klasyfikacja gleb w Polsce, źródło Wydawnictwo Edukacyjne Wiking, 2019 r.

Analiza sytuacji społeczno- gospodarczej rolnictwa i obszarów wiejskich w Polsce pod kątem wyzwań w zakresie scalania gruntów (gminy wg. dominującej funkcji)

Struktura funkcjonalna gmin



- 1) gminy miejskie,
- 2) obszary urbanizowane,
- 3) wielofunkcyjne obszary przejściowe,
- 4) obszary wybitnie rolnicze,
- 5) obszary z przewagą funkcji rolniczej,
- 6) obszary o funkcjach turystycznych i rekreacyjnych,
- 7) obszary o funkcjach leśnych,
- 8) obszary o funkcjach mieszanych

Na obszarze Polski tereny rolne zajmują blisko 52 % powierzchni Polski; zaś **obszary definiowane jako wiejskie** to 85% powierzchni.

Tereny wiejskie zamieszkuje około 15 milionów ludzi, czyli 38% ogółu ludności Polski.

Liczba gospodarstw funkcjonujących w Polsce to około 1,4 mln.

Powierzchnia użytkowanych użytków rolnych ogółem w Polsce wyniosła 14 497,6 tys. ha.

W ogólnej powierzchni tych użytków rolnych w Polsce przeważały **grunty orne (75,3%)**, zaś **trwałe użytki zielone i uprawy trwałe stanowiły odpowiednio 21,9% i 2,7%.**

Warszawa 2009

Zróżnicowanie i perspektywy rozwoju obszarów wiejskich

Jerzy Bański



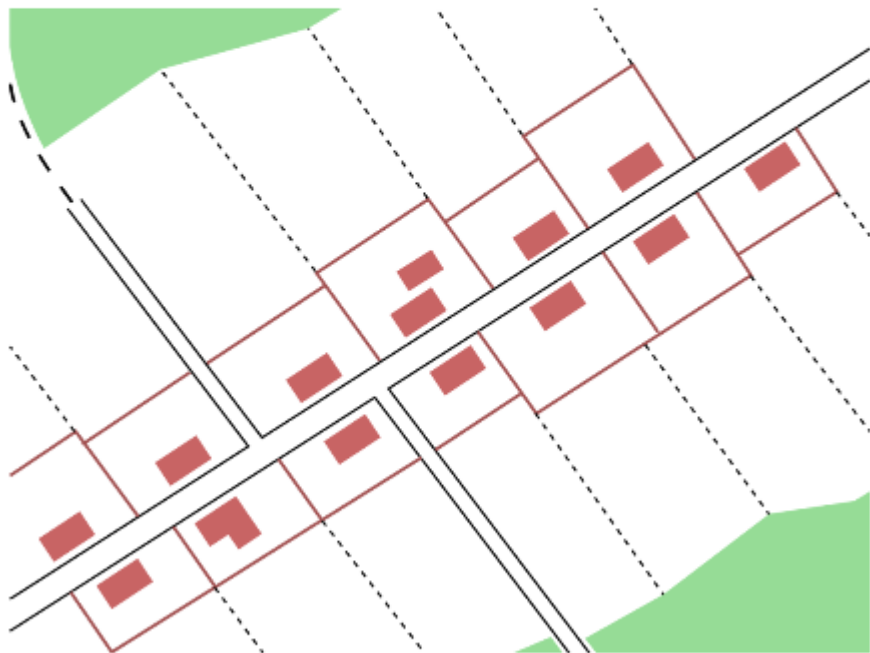
Mapa 14: Struktura funkcjonalna gleb, źródło Jerzy Bański 2009, Zróżnicowanie i perspektywy rozwoju obszarów wiejskich



Analiza sytuacji społeczno- gospodarczej rolnictwa i obszarów wiejskich w Polsce pod kątem wyzwań w zakresie scalania gruntów - analiza struktury funkcjonalnej obszarów wiejskich – typy wsi

- **Łańcuchówka (wieś leśno-łanowa)** – typ wsi ze znajdującą się w centrum drogą, a po jej obu stronach – zabudowaniami, z przylegającymi do nich polami oraz fragmentami lasu. Zabudowa cechuje się małym zagęszczeniem.

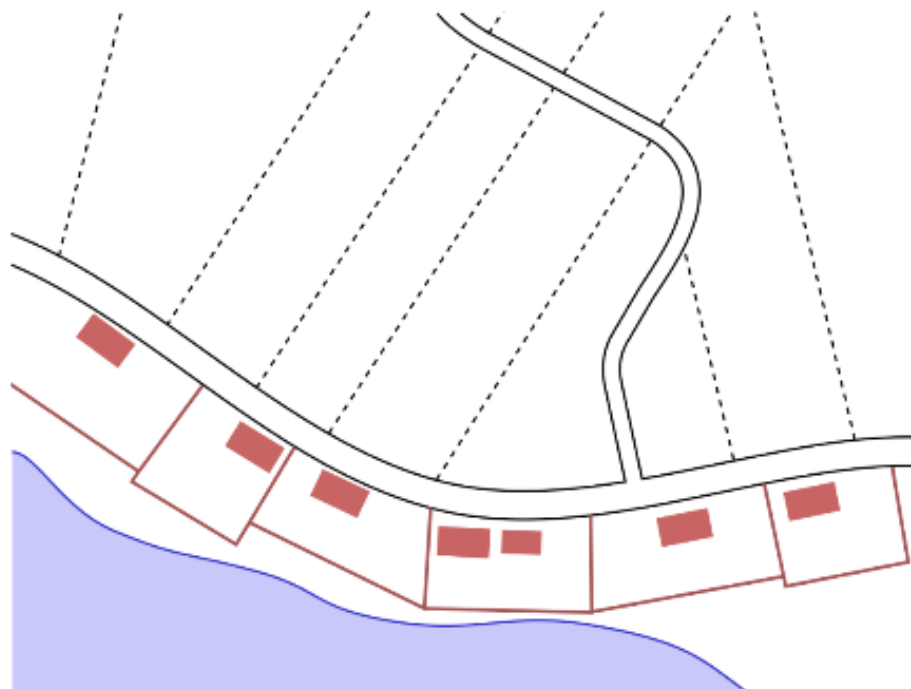
Schemat łańcuchówki



Źródło: https://upload.wikimedia.org/wikipedia/commons/thumb/3/3d/Wie%C5%9B_%C5%82a%C5%84cuch%C3%B3wka.svg/1280px-Wie%C5%9B_%C5%82a%C5%84cuch%C3%B3wka.svg.png

- **Rzędówka** – typ wsi z jedną główną drogą, w której zabudowa skoncentrowana jest po jednej stronie ulicy, a po drugiej jej stronie znajdują się pola przyporządkowane do kolejnych domostw.

Schemat rzędówki



Źródło: https://upload.wikimedia.org/wikipedia/commons/thumb/0/0c/Wie%C5%9B_rz%C4%99d%C3%B3wka.svg/1280px-Wie%C5%9B_rz%C4%99d%C3%B3wka.svg.png

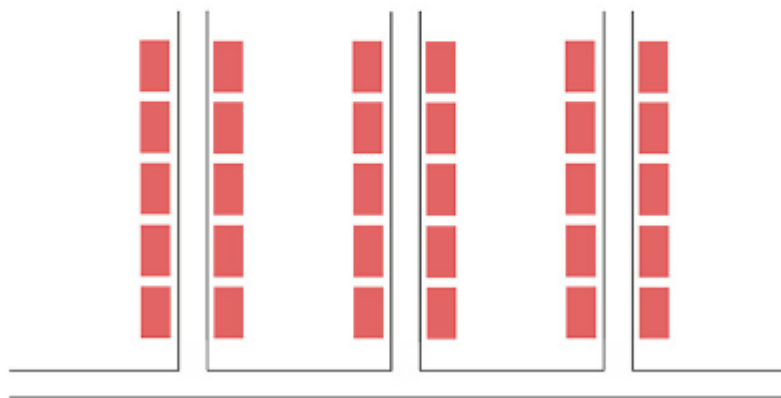
Mapa 15: Schemat wsi łańcuchówki, źródło Wikipedia 2021 r.

Mapa 16: Schemat wsi rzędówki, źródło Wikipedia 2021 r.

Analiza sytuacji społeczno- gospodarczej rolnictwa i obszarów wiejskich w Polsce pod kątem wyzwań w zakresie scalania gruntów - analiza struktury funkcjonalnej obszarów wiejskich – typy wsi

- **Szeregówka** – typ wsi z zabudową zlokalizowaną najczęściej po jednej stronie drogi, wzdłuż mniejszych ulic odbiegających prostopadle od głównej drogi. Pola zlokalizowane są w sąsiedztwie domostw, charakteryzuje się wysoką zwartością zabudowy.

Schemat szeregowki



Źródło: https://www.pojezierzelawskie.pl/images/wies_szeregowka700.jpg?crc=370564593

Mapa 17: Schemat wsi szeregowki, źródło Wikipedia 2021

- **Ulicówka** – typ wsi podobny do łańcuchówki, w której domy zbudowane są wzdłuż jednej głównej drogi z przyporządkowanymi do nich polami, ale bez fragmentów lasów oraz z gęstsza niż w przypadku łańcuchówki zabudową.

Schemat ulicówki



Źródło: https://upload.wikimedia.org/wikipedia/commons/thumb/7/7a/Wie%C5%9B_ulic%C3%B3wka.svg/1280px-Wie%C5%9B_ulic%C3%B3wka.svg.png

Mapa 18: Schemat wsi ulicówki, źródło Wikipedia 2021

Analiza sytuacji społeczno- gospodarczej rolnictwa i obszarów wiejskich w Polsce pod kątem wyzwań w zakresie scalania gruntów - analiza struktury funkcjonalnej obszarów wiejskich – typy wsi

- **Widlica** – typ wsi, w której jedna główna droga (po której obu stronach zlokalizowane są zabudowania) rozgałęzia się na dwie mniejsze, tworząc układ przypominający literę “Y”. Pola sąsiadują z domostwami.

Schemat widlicy



Zródło: https://upload.wikimedia.org/wikipedia/commons/thumb/4/4c/Wie%C5%9B_widlica.svg/1024px-Wie%C5%9B_widlica.svg.png

Mapa 19: Schemat wsi widlicy, źródło Wikipedia 2021

- **Wielodrożnica** – typ wsi o chaotycznym układzie przestrzennym, z wieloma drogami o nieokreślonym przebiegu o zwartej lub luźnej zabudowie. Pola sąsiadują z domostwami.

Schemat wielodrożnicy



Zródło: https://upload.wikimedia.org/wikipedia/commons/thumb/6/6f/Wie%C5%9B_wielodro%C5%BCnica.svg/1024px-Wie%C5%9B_wielodro%C5%BCnica.svg.png

Mapa 20: Schemat wsi wielodrożnicy, źródło Wikipedia 2021

Analiza sytuacji społeczno-gospodarczej rolnictwa i obszarów wiejskich w Polsce pod kątem wyzwań w zakresie scalania gruntów - typy wsi

Analiza struktury funkcjonalnej obszarów wiejskich - zagospodarowanie przestrzenne



Zdjęcie 1: zagospodarowanie przestrzenne na świecie – źródło MRIRW



Zdjęcie 2: zagospodarowanie przestrzenne w Polsce – źródło MRIRW

Analiza sytuacji społeczno- gospodarczej rolnictwa i obszarów wiejskich w Polsce pod kątem wyzwań w zakresie scalania gruntów – ukształtowanie i rozdrobnienie działek



Mapa 21: Ukształtowanie i rozdrobnienie działek w województwie lubelskim, źródło własne



Analiza sytuacji społeczno- gospodarczej rolnictwa i obszarów wiejskich w Polsce pod kątem wyzwań w zakresie scalania gruntów – liczba i wielkość gospodarstw

Tablica 2. Struktura gospodarstw rolnych w latach 2010 i 2020

Grupy obszarowe użytków rolnych	2010		2020	
	w tysiącach	w odsetkach	w tysiącach	w odsetkach
Gospodarstwa rolne ogółem				
Ogółem	1 509	100,0	1 317	100,0
Do 1 ha włącznie	25	1,6	26	1,9
1– 5 ha	790	52,4	662	50,2
5–10	346	22,9	289	21,9
10–15	152	10,0	131	10,0
15–20	72	4,8	65	4,9
20–50	97	6,4	106	8,0
50 ha i więcej	27	1,8	39	3,0
w tym gospodarstwa indywidualne				
Ogółem	1 505	100,0	1 310	100,0
Do 1 ha włącznie	25	1,6	25	1,9
1– 5 ha	790	52,5	660	50,4
5–10	346	23,0	288	22,0
10–15	151	10,1	131	10,0
15–20	72	4,8	65	4,9
20–50	97	6,4	105	8,0
50 ha i więcej	24	1,6	36	2,8

Tabela 1: Struktura gospodarstw rolnych w Polsce – źródło GUS

Tablica 6. Użytkowanie gruntów w gospodarstwach rolnych w latach 2010 i 2020

Wyszczególnienie	Powierzchnia użytków rolnych				
	ogółem	w tym użytków rolnych w dobrej kulturze rolnej			
		razem	w tym		
			pod zasiewami	sady	trwałe użytki zielone
W tysiącach hektarów					
2010	14 860	14 448	10 366	367	3 230
2020	14 682	14 483	10 742	327	3 190
2010=100					
2020	98,8	100,2	103,6	89,3	98,8
W odsetkach powierzchni użytków rolnych ogółem					
2010	100,0	97,2	69,8	2,5	21,7
2020	100,0	98,6	73,2	2,0	21,7

Wykres 2. Liczba gospodarstw rolnych i powierzchnia użytków rolnych według grup obszarowych użytków rolnych w 2020 r.

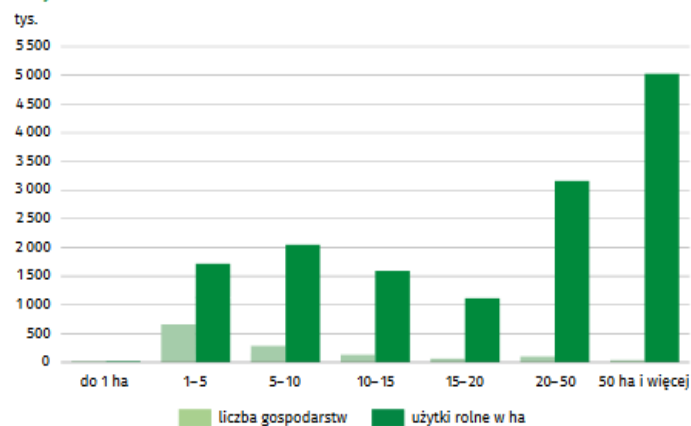
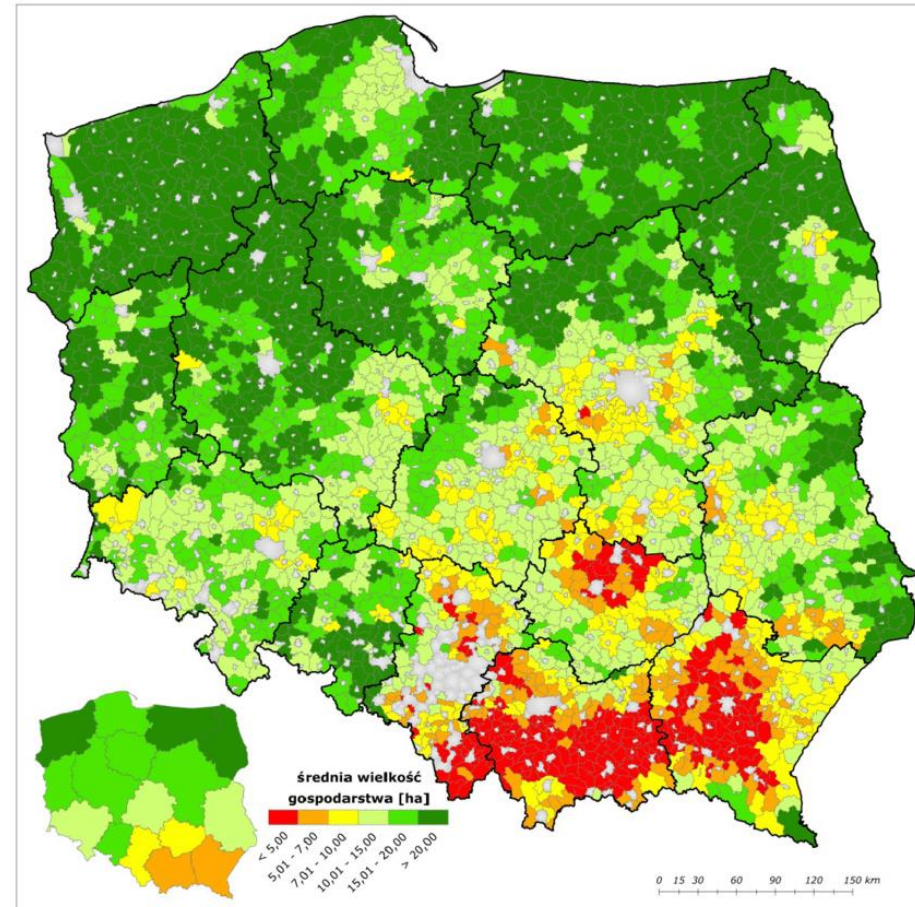
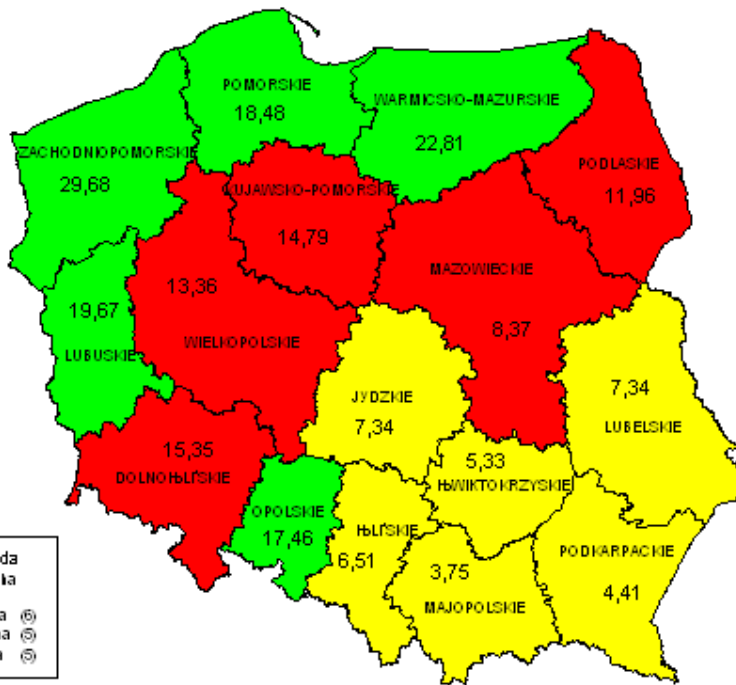


Tabela 2 i wykres 2: Łączna powierzchnia gruntów w poszczególnych rodzajach gospodarstw rolnych – źródło GUS

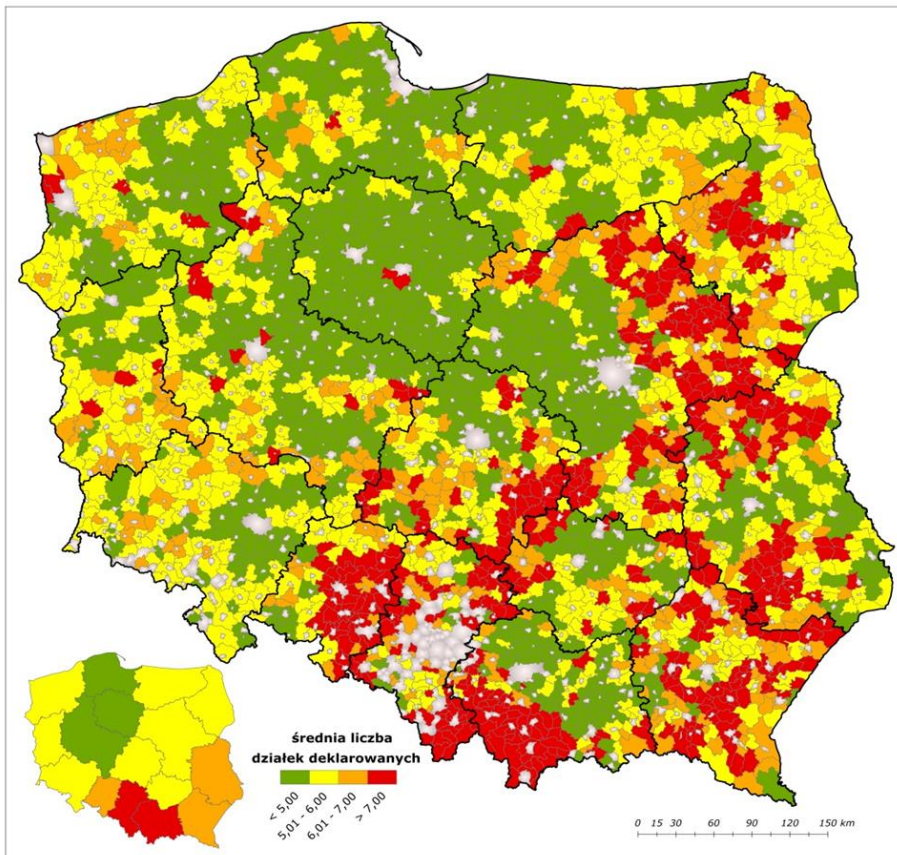
Analiza sytuacji społeczno- gospodarczej rolnictwa i obszarów wiejskich w Polsce pod kątem wyzwań w zakresie scalania gruntów – średnie wielkości gospodarstw



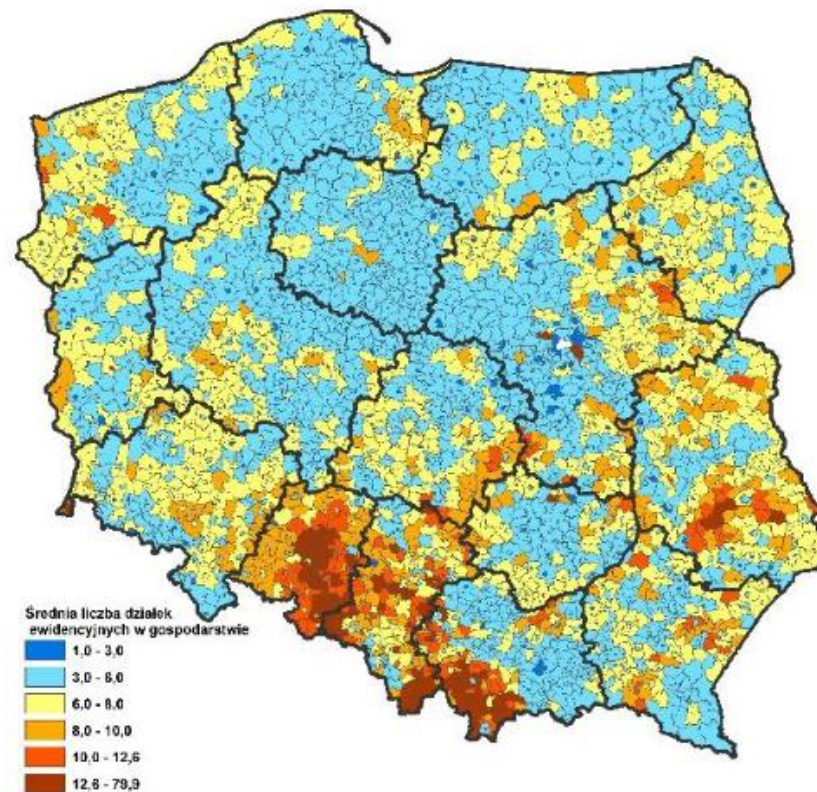
Mapa 22: Średnie wielkości gospodarstw w województwach – źródło GUS

Mapa 23: Średnie wielkości gospodarstw wg. Gmin - Diagnoza krajowa SZRWRiR 2030 - źródło MRiRW

Analiza sytuacji społeczno- gospodarczej rolnictwa i obszarów wiejskich w Polsce pod kątem wyzwań w zakresie scalania gruntów – liczba działek w gospodarstwach

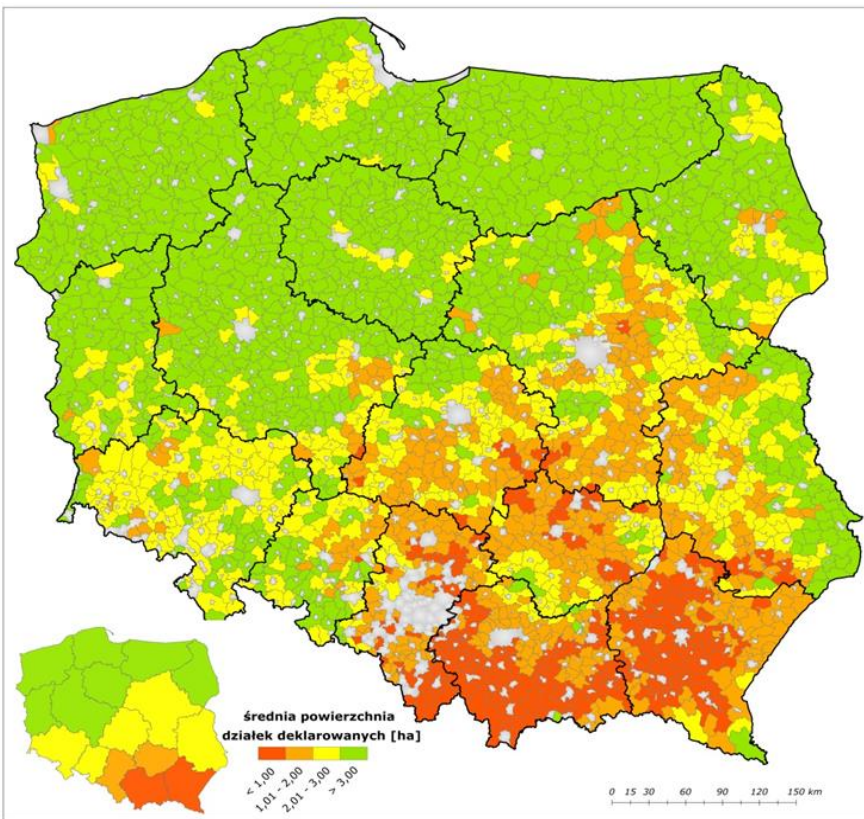


Mapa 24: Liczba działek w gospodarstwach rolnych w Polsce wg gmin – będących w ewidencji ARiMR Źródło: Opracowanie IUNG-PIB na podstawie danych ARiMR z 2013 roku

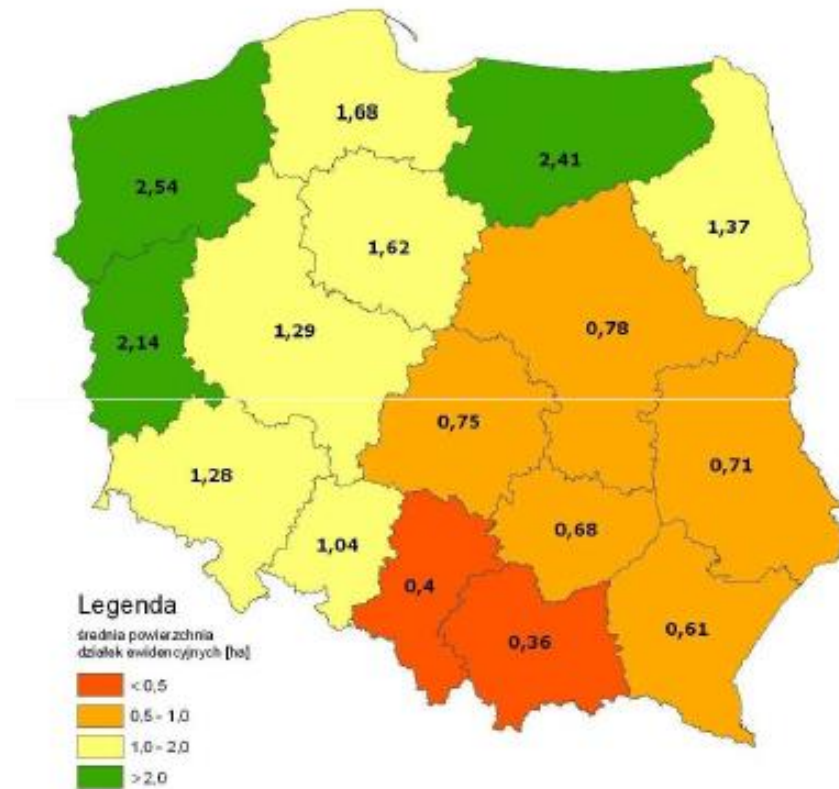


Mapa 25: Średnia liczba działek ewidencyjnych w gospodarstwach rolnych w Polsce wg gmin – będących w systemie ARiMR Źródło: Wspieranie działań w zakresie ochrony racjonalnego wykorzystania rolniczej przestrzeni produkcyjnej w Polsce, IUNG- PIB 2018

Analiza sytuacji społeczno- gospodarczej rolnictwa i obszarów wiejskich w Polsce pod kątem wyzwań w zakresie scalania gruntów – powierzchnie działek ewidencyjnych w gospodarstwach



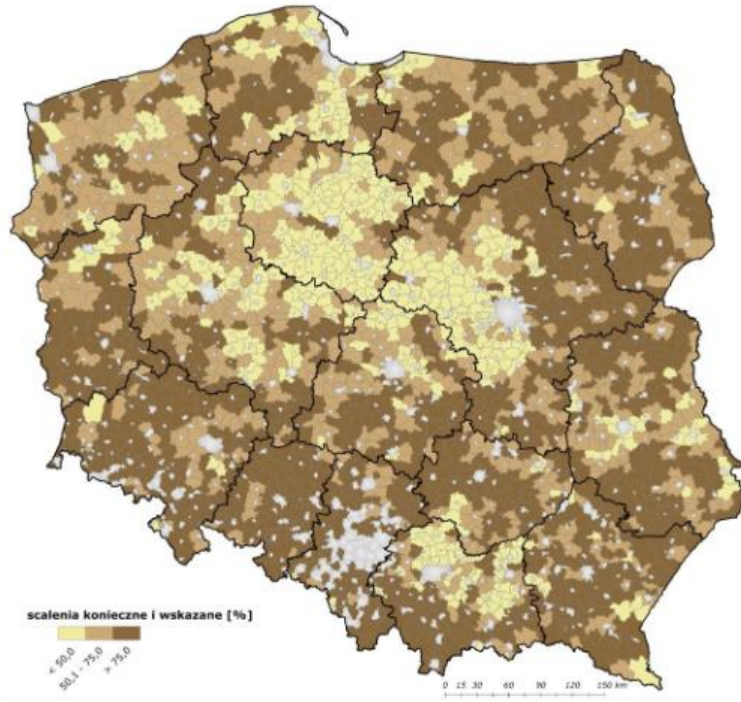
Mapa 26: Powierzchnia działek ewidencyjnych w gospodarstwach rolnych w Polsce wg gmin – będących w systemie ARiMR. Źródło: Opracowanie IUNG-PIB na podstawie danych ARiMR z 2013 roku



Mapa 27: Średnie powierzchnie działek ewidencyjnych w gospodarstwach rolnych w Polsce wg. województw – będących w systemie ARiMR. Źródło: Opracowanie IUNG-PIB na podstawie danych ARiMR z 2013 roku

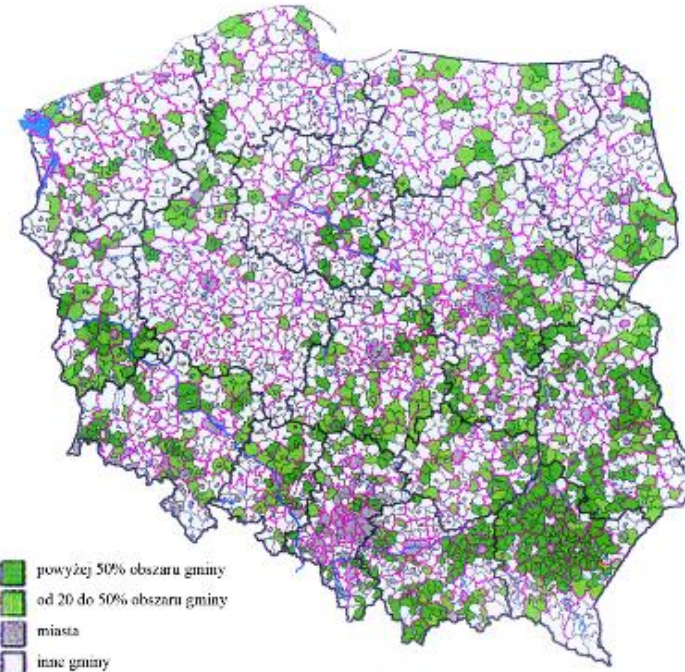
Analiza sytuacji społeczno- gospodarczej rolnictwa i obszarów wiejskich w Polsce pod kątem wyzwań w zakresie scalania gruntów – potrzeby prac scaleniowych według gmin

Mapa 46. Potrzeby prac scaleniowych w Polsce wg gmin



Źródło: opracowanie IUNG-PIB na podstawie danych ARiMR, 2017

Mapa 28: Potrzeby prac scaleniowych w Polsce wg. gmin, źródło IUNG 2017 r. na podstawie danych ARiMR



Rycina 3. Potrzeby prac scaleniowych w Polsce wg gmin na podstawie danych z 1990 r. (Stelmach i in., 1990; Woch, 2001)
Figure 3. The needs for land consolidation procedures in Poland, ranked by municipalities, based on the data from 90s.

Mapa 29: Potrzeby prac scaleniowych w Polsce wg. gmin, źródło Stelmach, Woch 1990r.

Diagnoza potrzeb w zakresie scalania gruntów w Polsce

„Diagnoza sytuacji społeczno- gospodarczej rolnictwa, obszarów wiejskich i rybactwa w Polsce **w przedmiocie scalania gruntów**” str. 122 diagnozy – na potrzeby Strategii Zrównoważonego Rozwoju Wsi Rolnictwa i Rybactwa.

„**Działaniem prowadzącym do reorganizacji dotychczasowego układu działek na danym obszarze, zgodnie z oczekiwaniami społecznymi, jest scalanie gruntów.** Zastosowanie instytucji scaleń gruntów przyczynia się do zlikwidowania barier rozwojowych poprzez likwidację nadmiernego rozdrobnienia i rozproszenia gospodarstw rolnych. **Celem scalenia gruntów jest tworzenie korzystniejszych warunków gospodarowania w rolnictwie i leśnictwie poprzez poprawę struktury obszarowej gospodarstw rolnych, lasów i gruntów leśnych, racjonalne ukształtowanie rozłogów gruntów, dostosowanie granic nieruchomości do systemu urządzeń melioracji wodnych, dróg oraz rzeźby terenu.** Ponadto instytucja scaleń gruntów wpływa korzystnie na układ przestrzenny nie tylko gospodarstw rolnych, ale wszystkich gruntów położonych na obszarze scalenia, np. poprzez zapewnienie każdej poscaleniowej działce dostępu do drogi o charakterze drogi publicznej czy poprzez właściwe kształtowanie przestrzenne gruntów przewidywanych w planach zagospodarowania przestrzennego na cele budownictwa. Opisane działania tworzą sprzyjające ramy przestrzenne **prowadzą do trwałego wzrostu gospodarczego w ujęciu zarówno ekonomicznym, środowiskowym i społecznym. Szacuje się, że proces scalenia pozwala poprawić organizację gospodarstwa (przybliżenie działek do siedliska) oraz wzrost dochodu gospodarstw o 13-20%.** Potrzeby w zakresie scalania gruntów oszacowano w Polsce w odniesieniu do łącznej powierzchni **7,1 mln ha**, w tym w trybie pilnym na poziome **1,4 mln ha** (IUNG-PIB, 2017). Największe potrzeby występują w południowej, południowo-wschodniej i centralnej części, z powodu małej powierzchni działek i **znacznego ich rozproszenia.** Gospodarstwa większe obszarowo (pow. 15 ha) dotknięte są w coraz większym (i narastającym) stopniu problemem niekorzystnego rozłogu gruntów gospodarstw, z uwagi na proces wzrostu powierzchni gospodarstw i ograniczony dostęp do użytków rolnych w granicach jednego obrębu. Dotyczy to województw gdzie dominują większe obszarowo gospodarstwa”.





STRATEGIA
ZRÓWNOWAŻONEGO
ROZWOJU WSI,
ROLNICTWA
I RYBACTWA



DIAGNOZA SYTUACJI SPOŁECZNO- GOSPODARCZEJ ROLNICTWA, OBSZARÓW WIEJSKICH I RYBACTWA W POLSCE

Dokument służący opracowaniu
Strategii zrównoważonego rozwoju wsi, rolnictwa i rybactwa 2030

Obszary wiejskie – co do zasady są to tereny położone poza granicami administracyjnymi miast, jednak w przypadku interwencji Infrastruktura na obszarach wiejskich przez obszary wiejskie rozumiane są także obszary miast o liczbie ludności nie większej niż 5 tys., a w przypadku realizacji koncepcji inteligentnej wsi oraz interwencji LEADER - nie większej niż 20 tys.



MINISTERSTWO
ROLNICTWA
I ROZWOJU WSI



Krajowa Sieć
Obszarów Wiejskich



Program
Rozwoju
Obszarów
Wiejskich
na lata 2014-2020

WOJEWÓDZKIE
BIURO GEODEZJI
W LUBLINIE





PRACE NAD DOKUMENTAMI STRATEGICZNYMI



Strategia zrównoważonego rozwoju wsi, rolnictwa i rybactwa 2030 - uszczegóławia zapisy nowej średniookresowej strategii rozwoju kraju (SOR 2030) w zakresie rozwoju sektora żywności i rozwoju obszarów wiejskich

Wykres 2: Prace nad dokumentami strategicznymi, MRiRW 2021 r.



MONITOR POLSKI

DZIENNIK URZĘDOWY RZECZYPOSPOLITEJ POLSKIEJ

Dokument
podpisany przez
Marek Gluch
Data: 2019.12.05
16:42:35 CET

Warszawa, dnia 5 grudnia 2019 r.

Poz. 1150

UCHWAŁA NR 123 RADY MINISTRÓW

z dnia 15 października 2019 r.

w sprawie przyjęcia „Strategii zrównoważonego rozwoju wsi, rolnictwa i rybactwa 2030”

Na podstawie art. 14 ust. 5 ustawy z dnia 6 grudnia 2006 r. o zasadach prowadzenia polityki rozwoju (Dz. U. z 2019 r. poz. 1295) Rada Ministrów uchwala, co następuje:

§ 1. Przyjmuje się „Strategię zrównoważonego rozwoju wsi, rolnictwa i rybactwa 2030”, stanowiącą załącznik do uchwały.

§ 2. Traci moc uchwała nr 163 Rady Ministrów z dnia 25 kwietnia 2012 r. w sprawie przyjęcia „Strategii zrównoważonego rozwoju wsi, rolnictwa i rybactwa” na lata 2012–2020 (M.P. poz. 839).

§ 3. Uchwała wchodzi w życie z dniem następującym po dniu ogłoszenia.

Prezes Rady Ministrów: *M. Morawiecki*

Zdjęcie 3: Uchwała nr 133 Rady Ministrów z dnia 15 października 2019 w sprawie przyjęcia „Strategii zrównoważonego rozwoju wsi, rolnictwa i rybactwa 2030”



Strategia zrównoważonego rozwoju wsi, rolnictwa i rybactwa 2030

Nowy model rozwoju kraju zakłada **rozwój odpowiedzialny oraz społecznie i terytorialnie zrównoważony**. Zakłada również **jak najpełniejsze wykorzystanie indywidualnych potencjałów terytorialnych oraz rozwój oparty o inwestycje, innowacje, eksport oraz wysoko przetworzone produkty**.

Dotychczasowy model polaryzacyjno-dyfuzyjny nie przyniósł oczekiwanej „dyfuzji rozwoju” z obszarów tzw. „lokomotyw rozwoju” na obszary wiejskie i zmarginalizowane. Model polaryzacyjno-dyfuzyjny doprowadził do migracji ludności ze wsi i małych miast do dużych ośrodków oraz do wykluczenia wsi i małych miast z rozwoju przez ich marginalizację.

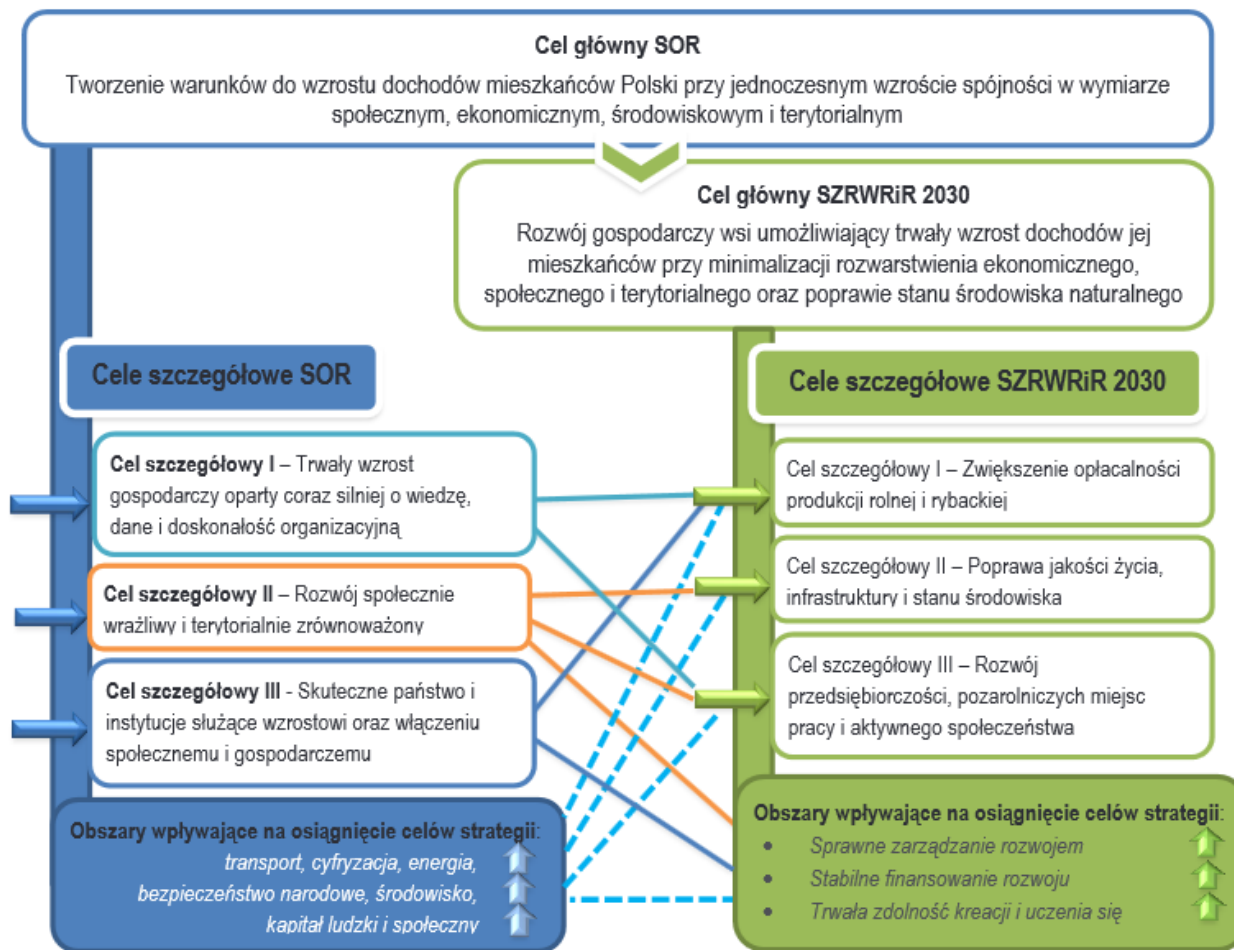
Przyjęcie modelu odpowiedzialnego rozwoju jest szansą zwiększenia tempa rozwoju terytorialnego obszarów wiejskich. Rozwój odpowiedzialny to rozwój włączający, a nie wykluczający – to przeciwdziałanie procesom marginalizacji obszarów wiejskich oraz włączanie w procesy rozwojowe wszystkich jego mieszkańców, dając im możliwość czerpania korzyści ze wzrostu gospodarczego.

Uwzględniając, że tempo zmian na obszarach wiejskich i w rolnictwie będzie silnie zróżnicowane zarówno pod kątem ich dynamiki, jak również wymiaru terytorialnego, zaprojektowano wizję obszarów wiejskich w Polsce, której horyzont wykracza poza 2030 r. Z uwagi na tempo zmian, jakie są obserwowane w ujęciu historycznym, przywiązanie do tradycji w wiejskich gospodarstwach domowych oraz uwarunkowania gospodarcze i środowiskowe, **należy oczekiwać, że osiągnięcie stanu prezentowanego w wizji nie nastąpi w sposób skokowy, rewolucyjny, ale raczej stopniowy – ewolucyjny**.

Celem SZRWRiR 2030 jest rozwój gospodarczy wsi umożliwiający trwały wzrost dochodów jej mieszkańców przy minimalizacji rozwarstwienia ekonomicznego, społecznego i terytorialnego oraz poprawie stanu środowiska naturalnego.

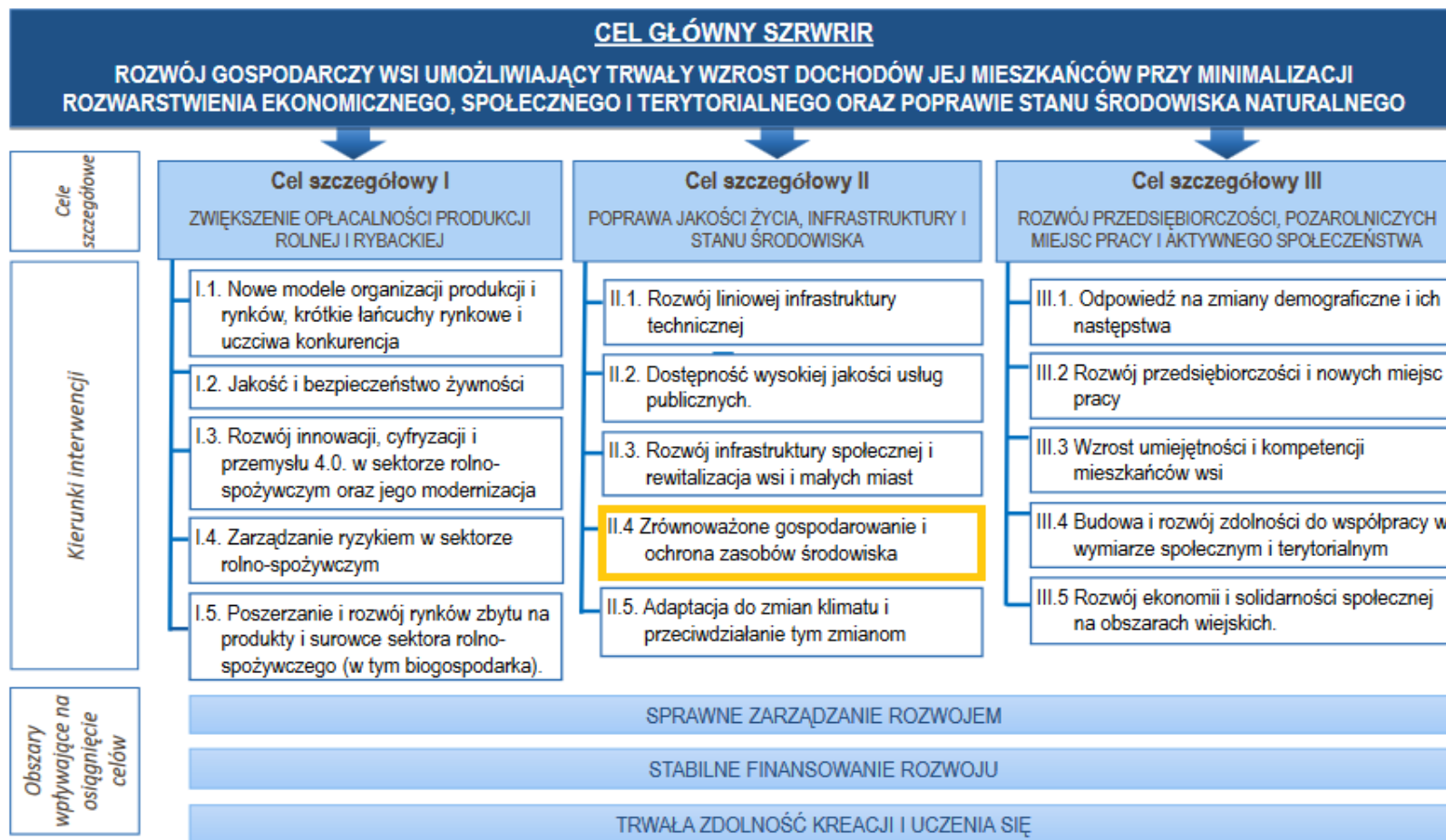


Strategia zrównoważonego rozwoju wsi, rolnictwa i rybactwa 2030



Wykres 3: Cel główny i cele szczegółowe strategii zrównoważonego rozwoju wsi, rolnictwa i rybactwa 2030, źródło: MRiRW 2021 r.

Strategia zrównoważonego rozwoju wsi, rolnictwa i rybactwa 2030



5

Wykres 4: Kierunki interwencji w SZRWRIR, źródło MRiRW 2021 r.



Strategia zrównoważonego rozwoju wsi, rolnictwa i rybactwa 2030

Kierunek interwencji	Działanie	Podmiot odpowiedzialny
II.4. Zrównoważone gospodarowanie i ochrona zasobów środowiska cd.	2.4.3. Zapewnienie powszechnego dostępu do aktualnej informacji o stanie i przeznaczeniu terenów, w tym planów zagospodarowania przestrzennego w postaci cyfrowej, powszechnie dostępnych w rejestrze urbanistyczno-budowlanym (SOR)	MiIR/ Główny Geodeta Kraju
	2.4.4. Zarządzanie wodami opadowymi na obszarach zurbanizowanych przez różne formy retencji i rozwój infrastruktury zieleni (SOR)	MŚ
	2.4.5. Dynamizacja przedsięwzięć na rzecz likwidacji niskiej emisji z systemów grzewczych (SOR)	ME/ MŚ
	2.4.6. Utrzymanie, a w miarę dostępności gruntów do zalesienia, zwiększenie ogólnej lesistości kraju oraz zwartości kompleksów leśnych i powierzchni zalesianych (SOR)	MŚ/ MRiRW
	2.4.7. Identyfikacja gleb zanieczyszczonych na terenach wiejskich (SOR)	MŚ/ GIOŚ
	2.4.8. Ochrona produktywności gruntów rolnych (SOR)	MRiRW
	2.4.9. Właściwe planowanie przestrzenne na obszarach wiejskich oraz racjonalna gospodarka gruntami zachowujące unikalne formy krajobrazu rolniczego i służące ochronie bioróżnorodności	MiIR
	2.4.10. Zapewnienie warunków dla zrównoważonego wykorzystania zasobów przestrzennych na obszarach wiejskich	MiIR
	2.4.11. Zagwarantowanie planowania przestrzennego z udziałem społeczności lokalnych, uwzględniającego zróżnicowane potrzeby społeczne, gospodarcze, kulturalne i środowiskowe	MiIR
	2.4.12. Poprawa warunków gospodarowania w rolnictwie przez zastosowanie scaleń gruntów	MRiRW
	2.4.13. Wsparcie badań naukowych w zakresie ochrony środowiska naturalnego na obszarach wiejskich i rybackich	MRiRW/ MGMIŻŚ
	2.4.14. Ograniczenie negatywnego oddziaływania realizowanych inwestycji infrastrukturalnych, w tym głównie nowych inwestycji liniowych prowadzonych po tzw. „nowym śladzie”, na rolniczą przestrzeń produkcyjną, przez zastosowanie tzw. scaleń infrastrukturalnych porządkujących przestrzeń wokół takich inwestycji (reorganizacja dotychczasowego układu działek na danym obszarze zgodnie z oczekiwaniami społecznymi)	MRiRW/ MiIR
	2.4.15. Wsparcie rozwoju zielonej infrastruktury na wsi w celu adaptacji do zmiany klimatu	MRiRW/ MŚ
	2.4.16. Ochrona jakości wód, w tym m.in. przez racjonalną gospodarkę nawozami i środkami ochrony roślin oraz promowanie korzystnych dla ochrony jakości wód zabiegów agrotechnicznych i równoczesnego prowadzenia produkcji roślinnej przy produkcji zwierzęcej	MRiRW
	2.4.17. Programy racjonalnego korzystania z zasobów wodnych na potrzeby rolnictwa i rybactwa, zachowanie właściwych stosunków wodnych oraz zwiększanie retencji wodnej, w tym glebowej	MRiRW/MGMIŻŚ
	2.4.18. Rozwój rolnictwa ekologicznego, upowszechnianie prośrodowiskowych metod produkcji rolnej i rybackiej oraz gospodarowania odpadami pochodzącymi z rolnictwa, rybactwa i przetwórstwa rolno-spożywczego	MRiRW/ ME/ MGMIŻŚ

Tabela 3: Działania w ramach kierunku interwencji – Zrównoważone gospodarowanie i ochrona zasobów środowiska, źródło: MRiRW 2021 r.

Strategia zrównoważonego rozwoju wsi, rolnictwa i rybactwa 2030



Wykres 5: Źródła finansowania działań SZRWRiR 2030 w ramach środków UE.



Plan Strategiczny Wspólnej Polityki Rolnej 2023 - 2027



MINISTERSTWO
ROLNICTWA
I ROZWOJU WSI

I etap konsultacji społecznych został zakończony 15 lutego 2021 r.

Plan Strategiczny dla Wspólnej Polityki Rolnej na lata 2023-2027

listopad 2021 rok, Warszawa



MINISTERSTWO
ROLNICTWA
I ROZWOJU WSI

II etap konsultacji społecznych został zakończony

15 września 2021 r.

Dziękujemy wszystkim, którzy zgłosili propozycje zmian do projektu Planu Strategicznego dla WPR na lata 2023-2027



MINISTERSTWO
ROLNICTWA
I ROZWOJU WSI

Konsultacje społeczne Prognozy oddziaływania na środowisko projektu Planu Strategicznego dla Wspólnej Polityki Rolnej na lata 2023-2027

Zakończenie 25 listopada 2021 r.

Zdjęcia 4, 5, 6: Kolejne etapy wprowadzania Planu Strategicznego Wspólnej Polityki Rolnej 2023 – 2027, źródło MRiRW 2021 r.



WOJEWÓDZKIE
BIURO GEODEZJI
W LUBLINIE



Plan Strategiczny Wspólnej Polityki Rolnej 2023 - 2027

Plan Strategiczny dla Wspólnej Polityki Rolnej na lata 2023 - 2027

DEKLARACJA STRATEGICZNA

Plan strategiczny Wspólnej Polityki Rolnej będzie wspierać zrównoważony rozwój polskiego rolnictwa, przyczyni się do poprawy dochodów rolniczych, aby je zbliżyć do dochodu w gospodarce narodowej, wesprze poprawę konkurencyjności i odporność na ryzyka klimatyczne i rynkowe gospodarstw rolnych oraz efektywność gospodarowania.

Wzmocniona zostanie pozycja rolników na rynku, co umożliwi pełne wykorzystanie ich potencjału. Wprowadzone będą zachęty dla młodych rolników do pozostania w zawodzie.

WPR będzie promować zrównoważone metody gospodarowania, przyjazne klimatowi i środowisku. Będzie też wspierać ochronę zasobów naturalnych takich jak woda, gleba i powietrze, oraz produkcję i wykorzystanie zrównoważonej energii. Sukces tych działań będzie warunkował możliwości zachowania bazy dla rozwoju rolnictwa i utrzymania jakości życia na wsi, w najbliższych latach i dla przyszłych pokoleń.

Plan będzie wspierać rozwój obszarów wiejskich, żeby były atrakcyjnym miejscem do mieszkania i pracy, wyposażonym w potrzebną infrastrukturę, posiadającym sieć inteligentnych usług. Plan będzie rozwijać różnorodność gospodarczą, w tym biogospodarkę oraz aktywność zawodową i społeczną mieszkańców obszarów wiejskich, szczególnie osób wykluczonych.

Żywność będzie produkowana w sposób przyjazny środowisku, przy ograniczonej ilości dodatków chemicznych. Ograniczone zostaną straty żywności i jej marnowanie. Priorytetem będzie wysoka jakość żywności, jej wartości odżywcze i poprawa dobrostanu zwierząt.

Upowszechniane i wdrażane będą rozwiązania naukowe i innowacyjne, w tym cyfrowe, usuwające bariery rozwojowe na obszarach wiejskich i w rolnictwie. W tym celu wykorzystany będzie System Wiedzy i Innowacji Rolniczej.

Szczególnie istotne będą działania związane z przygotowaniem sektora do zielonej i cyfrowej gospodarki. Powyższe cele nie będą możliwe do realizacji bez sprawnego systemu doradztwa oraz efektywnej i dostosowanej do potrzeb wymiany wiedzy. Konieczne jest szerokie włączenie polskiego rolnictwa i obszarów wiejskich w rewolucję przemysłu 4.0 oraz wdrożenie gospodarki obiegu zamkniętego



Plan Strategiczny Wspólnej Polityki Rolnej 2023 - 2027

Kod interwencji	I 10.8
Nazwa interwencji	Scalanie gruntów wraz z zagospodarowaniem poscaleniowym
Fundusz	EFRROW - Europejski Fundusz Rolny na rzecz Rozwoju Obszarów Wiejskich
Rodzaj interwencji	Inwestycje (art. 73 projektu rozporządzenia o Planach Strategicznych WPR)
Wskaźnik produktu	O.24 Liczba operacji lub jednostek otrzymujących wsparcie w ramach inwestycji produkcyjnych poza terenem gospodarstwa
Wkład w realizację ringfencing	NIE
Czy interwencja zawiera płatności kontynuacyjne z PROW	NIE
Zakres terytorialny	Cały kraj.
Powiązane cele szczegółowe i cel przekrojowy	Cel 2 Zwiększenie orientowanie na rynek i konkurencyjności, w tym większe ukierunkowanie na badania naukowe, technologię i cyfryzację
Potrzeba(-y), na którą(-e) odpowiada interwencja	CS 2 P 1. Wzrost efektywności czynników wytwórczych w rolnictwie w sposób zrównoważony
Wskaźnik (wskaźniki) rezultatu	R.9 Modernizacja gospodarstw: odsetek gospodarstw korzystających ze wsparcia na inwestycje w restrukturyzację i modernizację, w tym w bardziej efektywne gospodarowanie zasobami

Opis wymagań interwencji, które zapewniają efektywny wkład w realizację	Interwencja przyczyni się do poprawy rozłogu gruntów, a w konsekwencji - do poprawy konkurencyjności polskiego rolnictwa poprzez realizację inwestycji polegających na budowie lub modernizacji dróg dojazdowych do gruntów rolnych i leśnych oraz urządzeń wodnych zwiększających retencję.
Celu(ów) Szczegółowego	Kryteria wyboru mogą dotyczyć w szczególności: <ol style="list-style-type: none"> 1. Inwestycji przyczyniających się do zwiększenia retencji wodnej na gruntach rolnych (<i>mała retencja wodna w tym tworzenie lub odtworzenie śródpolnych oczek wodnych i mokradeł czy małych zbiorników wodnych</i>) 2. Inwestycji zawierających rozwiązania ukierunkowane na ochronę przyrody i ochronę środowiska (<i>zachowanie zadarnionych skarpc oraz zachowanie lub wyznaczenie pasów ochronnych o charakterze zakrzewień lub zadrzewień śródpolnych, wyznaczenie granicy polno-leśnej czy strefy buforowej</i>).
Opis warunków kwalifikowalności	W ramach interwencji wspierane będą prace związane z opracowaniem i realizacją projektu scalenia wraz z zagospodarowaniem poscaleniowym. Realizowane na gruntach, z których co najmniej 50% powierzchni uprawnione jest do otrzymania podstawowego wsparcia dochodu (grunty utrzymywane w dobrej kulturze rolnej zgodnej z ochroną środowiska).

Tabela 4, 5: Interwencja II filaru – Scalanie gruntów wraz z zagospodarowaniem poscaleniowym, MRiRW 2021 r.



Plan Strategiczny Wspólnej Polityki Rolnej 2023 - 2027

	<p>Określono środowiskowe uwarunkowania realizacji przedsięwzięcia.</p> <p>Opracowano założenia do projektu scalenia gruntów.</p> <p>Zgodne z ustawą z dnia 26 marca 1982 r. o scalaniu i wymianie gruntów (Dz. U. z 2018 r. poz. 908) w szczególności poparte wystąpieniem do starosty ponad 50% właścicieli gospodarstw rolnych z projektowanego obszaru scalenia lub na wniosek właścicieli gruntów, których łączny obszar przekracza połowę powierzchni projektowanego obszaru scalenia.</p> <p>Pomocy nie przyznaje się na realizację scaleń infrastrukturalnych.</p> <p>Beneficjent zobowiązuje się do utrzymania zrealizowanej operacji w okresie 5 lat od ostatniej płatności.</p>
Beneficjent	Starosta
Normy GAEC/SMR	Nie dotyczą
Forma i wysokość wsparcia	<p>Pomoc ma formę dotacji w postaci refundacji części kosztów kwalifikowalnych operacji.</p> <p>100% kosztów kwalifikowalnych.</p> <p>Wysokość pomocy na opracowanie projektu scalenia nie może przekroczyć kwoty:</p> <ul style="list-style-type: none"> • równowartości 3 600 zł na 1 ha gruntów objętych postępowaniem scaleniowym dla województw: dolnośląskiego, lubelskiego, małopolskiego, podkarpackiego, śląskiego, świętokrzyskiego; • równowartości 2 925 zł na 1 ha gruntów objętych postępowaniem scaleniowym dla pozostałych województw.

	<p>Wysokość pomocy na wykonanie zagospodarowania poscaleniowego nie może przekroczyć kwoty:</p> <ul style="list-style-type: none"> • równowartości 9 000 zł na 1 ha gruntów objętych postępowaniem scaleniowym dla województw: dolnośląskiego, lubelskiego, małopolskiego, podkarpackiego, śląskiego, świętokrzyskiego; • równowartości 8 550 zł na 1 ha gruntów objętych postępowaniem scaleniowym dla pozostałych województw.
Metoda obliczania planowanych jednostkowych kwot wsparcia	<p>Zróżnicowania stawek na województwa górskie i nizinne, dokonano na podstawie analizy pt. „Szacunkowe koszty wykonania dokumentacji scaleniowej i zagospodarowania poscaleniowego w Polsce na przyszły okres programowania (2014-2020)”, wykonanej na zlecenie Ministerstwa Rolnictwa i Rozwoju Wsi przez niezależny podmiot tj. Uniwersytet Przyrodniczy we Wrocławiu natomiast wysokość stawek określano na podstawie danych historycznych z projektów finansowanych z EFRROW w lata 2014-2020.</p> <p>Wysokość wsparcia obliczona na podstawie doświadczeń z realizacji scaleń gruntów. Przyjęto, że średnio obszar objęty projektem scalenia gruntów kształtuje się na poziomie około 1000 ha natomiast wartość wsparcia na opracowanie projektu scalenia oraz wykonanie zagospodarowania poscaleniowego na 1 ha gruntów objętych postępowaniem została ustalona na podstawie danych historycznych, tj. na podstawie średniej kwoty wsparcia udzielanej na inwestycje w ramach operacji typu "Scalenie gruntów" PROW 2014-2020.</p>

Tabela 6, 7 : Interwencja II filaru – Scalanie gruntów wraz z zagospodarowaniem poscaleniowym, MRiRW 2021 r.



Plan Strategiczny Wspólnej Polityki Rolnej 2023 - 2027

Ocena pomocy państwa	Interwencja nie wykracza poza art. 42 TFUE i nie podlega ocenie pod kątem pomocy państwa.
Ocena WTO	Green Box - Interwencja zgodna z ust. 2 lit. g oraz ust. 11 załącznika 2 do Porozumienia WTO w sprawie rolnictwa.
	Interwencja zgodna z zasadami WTO (ust. 2 lit g oraz ust. 11 załącznika nr 2).
	Pomoc ma na celu poprawę rozłogu gruntów tj. dostosowaniach strukturalnych poprzez wsparcie inwestycyjne, co przyczyni się do poprawy konkurencyjności polskiego rolnictwa.
	Ponadto pomoc nie będzie obejmowała bezpośrednich płatności na rzecz producentów lub przetwórców. Jednocześnie w ramach zagospodarowania poscaleniowego będą realizowane inwestycje o charakterze infrastrukturalnym w tym w zakresie dróg dojazdowych do gruntów rolnych i leśnych oraz dojazdów do zabudowań poszczególnych uczestników scalenia tj. pomoc będzie dedykowana na cele inwestycji podstawowych nie w poszczególnych gospodarstwach rolnych. Jednocześnie uczestnicy postępowania scaleniowego nie będą ponosili kosztów związanych z użytkowaniem infrastruktury.

Kod Interwencji	Interwencja	Środki UE (EFRROW) w mln [EUR]	Środki publiczne ogółem w mln [EUR]	Produkt – liczba operacji
I.10.8	Scalanie gruntów wraz z zagospodarowaniem poscaleniowym	74,8	136	48

Na obecnym etapie prac przewiduje się następujące funkcje dla podmiotów biorących udział w zarządzaniu i wdrażaniu Planu zgodnie z terminologią przyjętą w rozporządzeniu w sprawie Planów Strategicznych WPR:

Instytucja zarządzająca – Minister Rolnictwa i Rozwoju Wsi

Agencja płatnicza – Agencja Restrukturyzacji i Modernizacji Rolnictwa

Jednostka certyfikująca – Szef Krajowej Administracji Skarbowej

Właściwy organ – Minister Finansów

Instytucja pośrednicząca – Agencja Restrukturyzacji i Modernizacji Rolnictwa

Podmioty wdrażające – samorządy województw

I.10.3	Inwestycje zapobiegające rozprzestrzenianiu się ASF	38,50	70,00
I.10.4	Inwestycje przyczyniające się do ochrony środowiska i klimatu	174,82	317,86
I.10.5	Rozwój małych gospodarstw	265,10	482,00
I.10.6.1	Rozwój współpracy w ramach łańcucha wartości (dotacja) - w gospodarstwie	28,05	51,00
I.10.6.2	Rozwój współpracy w ramach łańcucha wartości - Instrumenty finansowe – w gospodarstwie	8,25	15,00
I.10.7.1	Rozwój współpracy w ramach łańcucha wartości (dotacja) - poza gospodarstwem	112,20	204,00
I.10.7.2	Rozwój współpracy w ramach łańcucha wartości - Instrumenty finansowe - poza gospodarstwem	11,00	20,00
I.10.8	Scalanie gruntów wraz z zagospodarowaniem poscaleniowym	74,8	136,00
I.10.9.1	Rozwój usług rolnictwa precyzyjnego na rzecz ochrony środowiska i klimatu	81,95	149,00
I.10.9.2	Rozwój usług na rzecz rolnictwa i leśnictwa (IF)	27,50	50,00
I.10.10	Infrastruktura na obszarach wiejskich	184,25	335,00
I.10.11	Zalesianie gruntów rolnych	9,30	11,62
I.10.12	Tworzenie zadrzewień śródpolnych	4,80	6,00
I.10.13	Zakładanie systemów rolno-leśnych	4,80	6,00
I.10.14	Zwiększanie bioróżnorodności i odporności lasów prywatnych	9,60	12,00
I.11	Premie dla młodych rolników	315,17	573,03
I.12.1	Dopłaty do składek ubezpieczenia zwierząt gospodarskich	109,45	199,00
I.12.2	Dofinansowanie Funduszy Ubezpieczeń Wzajemnych	30,80	56,00
I.13.1	LEADER (Rozwój lokalny kierowany przez społeczność)	375,10	682,00
I.13.2	Tworzenie i rozwój grup producentów rolnych i organizacji producentów	91,45	166,28
I.13.3	Promowanie, informowanie i marketing dotyczący żywności wytwarzanej w ramach systemów jakości żywności	20,33	36,97
I.13.4	Wsparcie uczestników unijnych i krajowych systemów jakości żywności	11,55	21,00
I.13.5	Współpraca Grup Operacyjnych EPI	59,95	109,00
I.13.6	Zobowiązania dla beneficjentów działania 9 Tworzenie grup producentów i organizacji producentów PROW 2014–2020, realizowane w ramach interwencji I 13.2. Tworzenie i rozwój organizacji producentów i grup producentów rolnych.	12,50	22,72

Tabela 8: Budżet interwencji w ramach PS WPR, MRiRW 2021 r.



Scalanie gruntów a długoterminowa wizja rozwoju obszarów wiejskich Unii Europejskiej

Scalania gruntów, zagospodarowanie poscaleniowe oraz plany urządzeniowo rolne - to działania, które w 100 % wpisują się w długoterminową wizję dla obszarów wiejskich UE – w kierunku silniejszych, lepiej skomunikowanych, odpornych i zamożnych obszarów wiejskich do 2040 roku, ponieważ:

Obszary wiejskie dzięki realizacji scaleń gruntów oraz zagospodarowania poscaleniowego i planów urządzeniowo-rolnych stają się:

1. Silniejsze przez:

- a) wzrost zamożności i konkurencyjności gospodarstw w wyniku likwidacji rozłogów i przybliżeniu działek do siedziby gospodarstwa,
- b) zaangażowanie społeczeństwa w proces decyzyjny dzięki czemu społeczeństwo staje się zbiorowością zintegrowaną o wzmocnionej pozycji,
- c) regulację stanów prawnych działek (jasna sytuacja prawna nieruchomości zwiększa możliwości inwestycyjne ludności)
- d) zniesienie współwłasności w działkach;
- e) odzyskanie do produkcji rolniczej terenów zdegradowanych;
- f) likwidację wspólnot gruntowych;
- g) właściwe zagospodarowanie terenów po byłych spółdzielniach produkcyjnych i PGR-ach;

2. Połączone:

- a) Właściwą siecią dróg publicznych - dobre połączenie z terenami rolnymi ale również z innymi obszarami wiejskimi, obszarami podmiejskimi i miejskimi.
- b) Odpowiednia szerokością głównych dróg publicznych może dodatkowo zabezpieczać pasy przy drogach pod przyszłe inwestycje – łączność cyfrowa – światłowody, woda, gaz, energia, usługi sanitarne, kanalizacja, chodniki, itp;
- c) Lepszymi drogami w wyniku poprawy istniejących połączeń drogowych (drogi asfaltowe lub z właściwą podbudową i siecią przepustów);
- d) Z dostępem każdej działki do drogi publicznej (setki tysięcy działek ewidencyjnych nie ma w tej chwili zapewnionego dostępu do drogi publicznej);
- e) Wspólnym działaniem mieszkańców (procesem scalenia zarządzają uczestnicy scalenia i mieszkańcy powołani do komisji scaleniowej – to oni decydują o projekcie scalenia gruntów i wykorzystaniu wszystkich możliwości, które daje scalenie gruntów);
- f) Przez budowę mostów i przepustów drogowych;



Obszary wiejskie dzięki realizacji scaleń gruntów oraz zagospodarowania poscaleniowego i planów urządzeniowo-rolnych stają się:

4. Odporne na zmiany klimatu:

- a) Dzięki realizacji melioracji wodnych;
- b) Dzięki realizacji retencji wodnych (system urządzeń w postaci zastawek wodnych);
- c) Dzięki wydzieleniu gruntów pod zbiorniki i oczka wodne;
- d) Przez tworzenie stref zalesień (np. wzdłuż dróg);
- e) Przez tworzenie buforowych stref zalesień;
- f) Przez polepszenie prowadzenia właściwej gospodarki leśnej – LP i lasy prywatne;
- g) Przez rewitalizację obszarów wiejskich;

5. Prosperujące przez dywersyfikację działalności gospodarcze związanej z:

- a) Możliwością rozwoju turystyki przez ekspozycję krajobrazów i obszarów kulturowych oraz wydzielenie terenów pod ścieżki dydaktyczne w wyniku realizacji dróg dojazdowych lub terenów pod budowę wież widokowych i parkingów (użyteczność publiczna);
- b) Możliwością rozwoju firm lokalnych realizujących zagospodarowanie poscaleniowe;
- c) Możliwością rozwoju rekreacji przez wydzielenie terenów na rekreację (boiska, parki, place zabaw);
- d) Możliwością prowadzenia właściwej gospodarki leśnej – Lasów Państwowych i lasów prywatnych;
- e) Możliwością wydzielenia gruntów na tereny handlowe (targi wiejskie/gminne);
- f) Możliwością wydzielenia gruntów pod tereny inwestycyjne (np. na usługi lub przetwórstwo, opiekę zdrowotną, usługi finansowe, stacje ładowania pojazdów lub akumulatorów, inne);
- g) Możliwością wydzielenia gruntów pod tereny budowlane;
- h) Możliwością wydzielenia gruntów na ścieżki rowerowe i inne innowacyjne rozwiązania w zakresie mobilności;
- i) Możliwością wydzielenia gruntów pod tereny związane z łącznością radiową;
- j) Możliwością wydzielenia terenów na ośrodki kultury, remizy strażackie, parkingi i inne cele użyteczności publicznej.



Wnioski

Kluczowym wyzwaniem scalenia gruntów jest ich realizacja w wymiarze kompleksowym zaspakajającym wieloaspektowe potrzeby mieszkańców w zakresie urządzania przestrzeni rolniczej i dróg ale również w zakresie społecznym, ekonomicznym, klimatycznym, przyrodniczym i turystycznym oraz zabezpieczenia bezpieczeństwa w zakresie dostępności wód, bezpieczeństwa żywnościowego i samowystarczalności państwa.

Aby w pełni wykorzystać potencjał obszarów wiejskich i doprowadzić do ich szybkiego i zrównoważonego oraz kompleksowego i interpersonalnego rozwoju w aspekcie gospodarowania przestrzenią i nieruchomościami należy:

1. Właściwie wykorzystywać do tego celu narzędzia jakimi są: scalanie gruntów wraz z zagospodarowaniem poscaleniowym oraz plany urządzeniowo-rolne;
2. Skonsolidować działania środowiska geodezji urządzeniowo-rolnej, partnerów społecznych oraz wszystkich poziomów zarządzania; **w celu ekspozycji możliwości wynikających z Rozwoju Obszarów Wiejskich w Polsce w aspekcie gospodarowania przestrzenią i nieruchomościami za pomocą narzędzi jakimi są scalenia gruntów wraz z zagospodarowaniem poscaleniowym oraz plany urządzeniowo-rolne;**
3. Doprowadzić do publikacji nowej instrukcji scaleniowej **w celu prawidłowej interpretacji przepisów i realizacji scalenia gruntów wraz z zagospodarowaniem poscaleniowym i planami urządzeniowo-rolnymi;**
4. Doprowadzić do corocznej organizacji Ogólnopolskiej Konferencji „Rozwój Obszarów Wiejskich w aspekcie gospodarowania przestrzenią i nieruchomościami” skierowanej do szerokiego spektrum odbiorców, takich jak: władze rządowe, samorządy województw, samorządy powiatowe, Uczelnie Wyższe, Jednostki geodezji urządzeniowo-rolnej, ARiMR, KOWR, ODR, TROW, Sekcja Geodezji Urządzeniowo-Rolnej SGP, prasa geodezyjna, **w celu upowszechniania i wdrażania rozwiązań naukowych i innowacyjnych usuwających bariery stojące na przeszkodzie rozwoju obszarów wiejskich w aspekcie gospodarowania przestrzenią i nieruchomościami;**
5. Doprowadzić w 2023 roku do organizacji rocznicowej Konferencji z okazji 105 - lecia istnienia Jednostek geodezji urządzeniowo-rolnej oraz 100- lecia ustawy o scaleniu i wymianie gruntów **w celu promocji środowiska geodezji urządzeniowo-rolnej oraz scalania gruntów;**
6. Kontynuować prowadzenie studiów podyplomowych – „Rozwój Obszarów Wiejskich, aspekty gospodarowania przestrzenią i nieruchomościami” **w celu przygotowania kadr jednostek geodezji urządzeniowo-rolnej oraz samorządów wojewódzkich, powiatowych i gminnych do właściwej realizacji scalania gruntów, zagospodarowania poscaleniowego i planów urządzeniowo-rolnych;**
7. Kontynuować realizację Konkursów Jakości Prac Scaleniowych **w celu podnoszenia kwalifikacji zawodowych geodetów oraz promocji scalania gruntów wraz z zagospodarowaniem poscaleniowym;**
8. Kontynuować współpracę z „Przeglądem Geodezyjnym” i „Geodetą” **w celu publikacji artykułów w zakresie scalania gruntów oraz upowszechniania wiedzy na temat scalania gruntów i zagospodarowania poscaleniowego;**
9. Podejmowanie innych działań we własnych środowiskach w zakresie upowszechniania oraz promocji Rozwoju Obszarów Wiejskich w aspekcie gospodarowania przestrzenią i nieruchomościami przy użyciu narzędzi jakimi są scalenia gruntów wraz z zagospodarowaniem poscaleniowym;
10. Zabiegać o różne źródła finansowania planów urządzeniowo-rolnych, scalenia gruntów i zagospodarowania poscaleniowego, takich jak: środki wspólnotowe, środki budżetowe, fundusze celowe (np. Fundusz Rozwoju Obszarów Wiejskich, Fundusz Budowy Urządzeń Wodnych, inne) **w celu zabezpieczenia funduszy na kompleksowy rozwój obszarów wiejskich w aspekcie gospodarowania przestrzenią i nieruchomościami.**

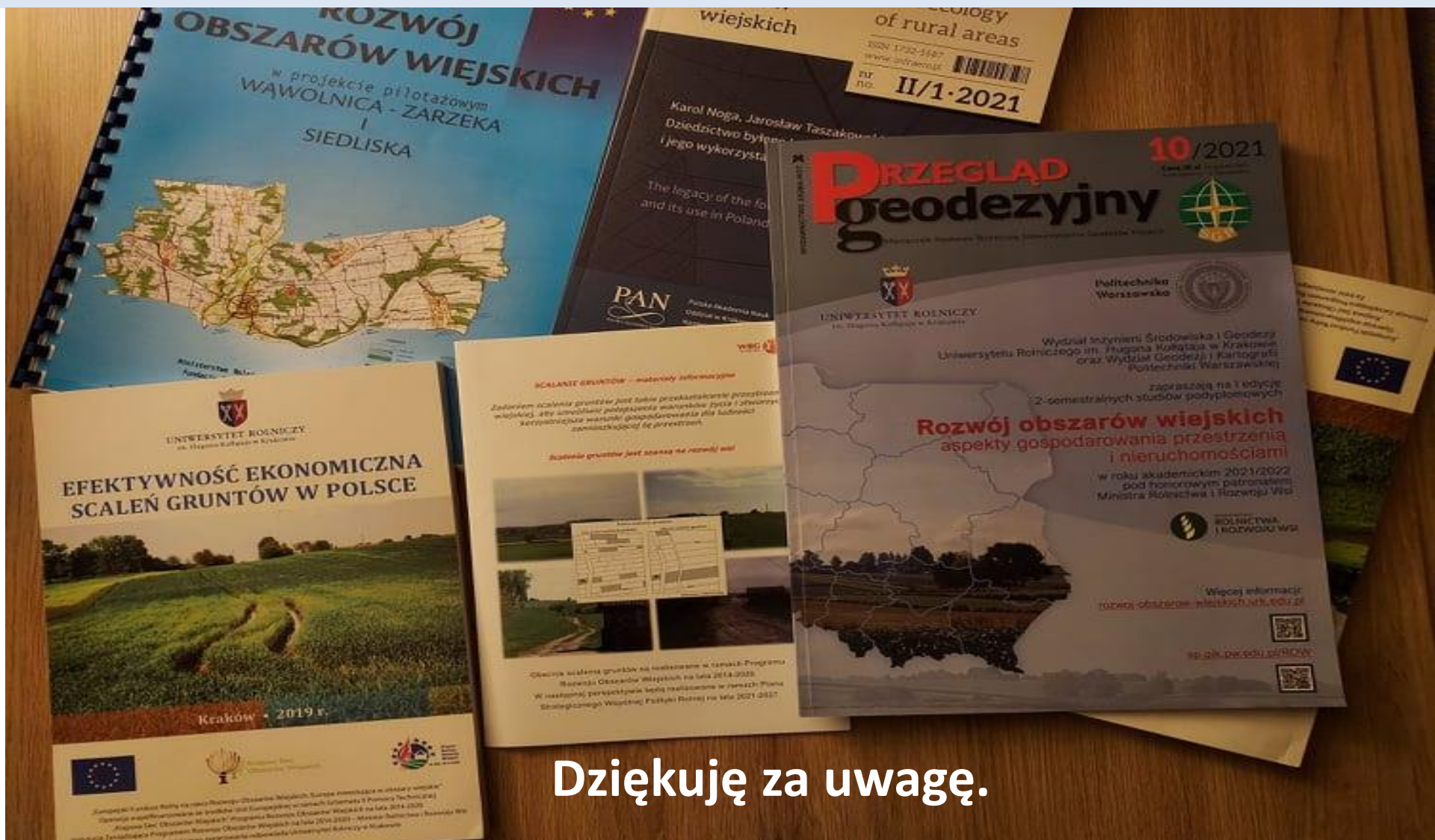


Konkluzje

1. Realizacja scaleń gruntów wraz z zagospodarowaniem poscaleniowym daje możliwości na osiągnięcie celów wynikających z aspiracji społeczności wiejskich dotyczących rozwoju obszarów wiejskich w zakresie gospodarowania przestrzenią i nieruchomościami w czasie średnio 5 do 7 lat, co ma kolosalne znaczenie dla rozwoju lokalnego.
2. Próba osiągania celów dotyczących rozwoju obszarów wiejskich w zakresie gospodarowania przestrzenią i nieruchomościami bez realizacji scalenia gruntów trwałaby kilka pokoleń.
3. Scalenie gruntów jest jedynym działaniem, które zapewnia wielopłaszczyznowy rozwój obszarów wiejskich w sposób interdyscyplinarny, kompleksowy i zrównoważony tj. uwzględniający urządzenie przestrzeni rolniczej, dróg i gospodarki wodnej ale również w zakresie społecznym, ekonomicznym, klimatycznym, przyrodniczym, turystycznym i środowiskowym oraz prowadzonym na wniosek i w uzgodnieniu ze społecznością lokalną a przede wszystkim jest narzędziem które może służyć do zabezpieczenia bezpieczeństwa zaopatrzenia w wodę oraz bezpieczeństwa żywnościowego i samowystarczalności.

„Polska będzie rozwijała się razem z Polską Wsią albo nie będzie rozwijała się wcale”.





Dziękuję za uwagę.

