

UNIWERSYTET ROLNICZY
im. Hugona Kołłątaja w Krakowie



CZĘSTOCHOWSKIE BIURO GEODEZJI
I TERENÓW ROLNYCH W
CZĘSTOCHOWIE



MINISTERSTWO
ROLNICTWA
I ROZWOJU WSI

SEMINARIUM PODSUMOWUJĄCE
XLV OGÓLNOPOLSKI KONKURS JAKOŚCI PRAC SCALENIOWYCH
25-26 listopada 2021 roku

ZAŁOŻENIA DO PROJEKTU SCALENIA GRUNTÓW
GMINA PILICA
OBRĘB SMOLEŃ

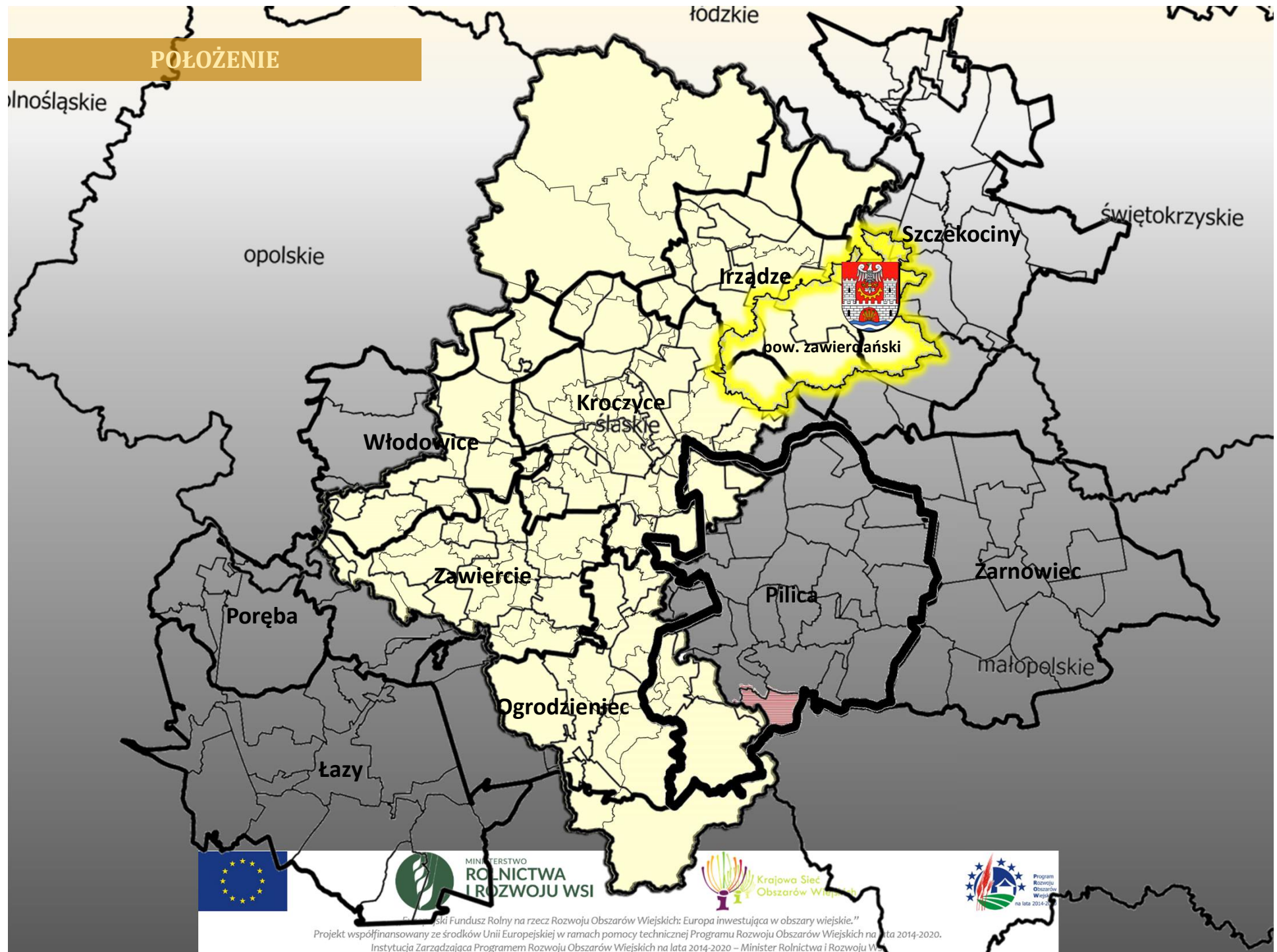
MARTA OPOŃ, WIOLETA PODLEJSKA VEL BIELSKA, MAŁGORZATA DOBORZ

CZĘSTOCHOWSKIE BIURO GEODEZJI I TERENÓW ROLNYCH



„Europejski Fundusz Rolny na rzecz Rozwoju Obszarów Wiejskich: Europa inwestująca w obszary wiejskie.”
Projekt współfinansowany ze środków Unii Europejskiej w ramach pomocy technicznej Programu Rozwoju Obszarów Wiejskich na lata 2014-2020.
Instytucja Zarządzająca Programem Rozwoju Obszarów Wiejskich na lata 2014-2020 – Minister Rolnictwa i Rozwoju Wsi

POŁOŻENIE



Projekt współfinansowany ze środków Unii Europejskiej w ramach pomocy technicznej Programu Rozwoju Obszarów Wiejskich na lata 2014-2020.
Instytucja Zarządzająca Programem Rozwoju Obszarów Wiejskich na lata 2014-2020 – Minister Rolnictwa i Rozwoju Wsi.



794
Kraków

794 Pilica
Wolbrom
783 Olkusz

CHARAKTERYSTYKA OBSZARU SCALENIA

SMOLEŃ

Powierzchnia ogólna
obróbu:
466.4537 ha

	Smoleń
Liczba działek	642
Średnia powierzchnia działki (ha)	0.7

W tym działek bez dojazdu **36**



„Europejski Fundusz Rolny na rzecz Rozwoju Obszarów Wiejskich: Europa inwestująca w obszary wiejskie.”
Projekt współfinansowany ze środków Unii Europejskiej w ramach pomocy technicznej Programu Rozwoju Obszarów Wiejskich na lata 2014-2020.
Instytucja Zarządzająca Programem Rozwoju Obszarów Wiejskich na lata 2014-2020 – Minister Rolnictwa i Rozwoju Wsi

STRUKTURA UŻYTKOWANIA GRUNTÓW

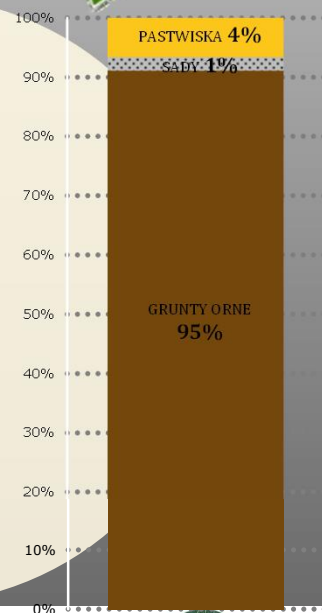
SMOLEŃ

466.4537 ha

Obręb Sławniów
Pilica – obszar wiejski

Obręb Pilica
Pilica – miasto

Gmina Wolbrom
woj. małopolskie



Użytki rolne
75%

Obręb Złożeniec
Pilica – obszar wiejski

Legenda:

- GRUNTY ORNE
- PASTWISKA
- SADY
- LASY WG EGIB
- GRUNTY ZADRZEWIONE I ZAKRZEWIONE WG EGIB
- LASY ZINWENTARYZOWANE W TERENIE
- GRUNTY ZADRZEWIONE I ZAKRZEWIONE ZINWENTARYZOWANE W TERENIE
- OBSZARY PROPONOWANYCH DOLESIEŃ
- TERENY MIESZKANIOWE NIERUCHOMOŚCI
- TERENY MIESZKANIOWE GOSPODARSTW ROLNYCH
- TERENY PRZEMYSŁOWE
- TERENY REKREACYJNO-WYPOCZYNKOWE
- NIEUŻYTKI



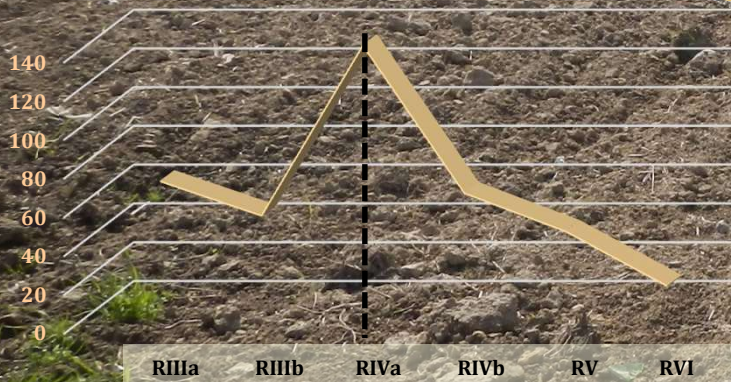
„Europejski Fundusz Rolny na rzecz Rozwoju Obszarów Wiejskich: Europa inwestująca w obszary wiejskie.”
Projekt współfinansowany ze środków Unii Europejskiej w ramach pomocy technicznej Programu Rozwoju Obszarów Wiejskich na lata 2014-2020.
Instytucja Zarządzająca Programem Rozwoju Obszarów Wiejskich na lata 2014-2020 – Minister Rolnictwa i Rozwoju Wsi

STUDIUM GLEBOWE

SMOLEŃ

Powierzchnia gruntów ornych:
331.6563 ha

POWIERZCHNIA GRUNTÓW ORNYCH



Legenda:

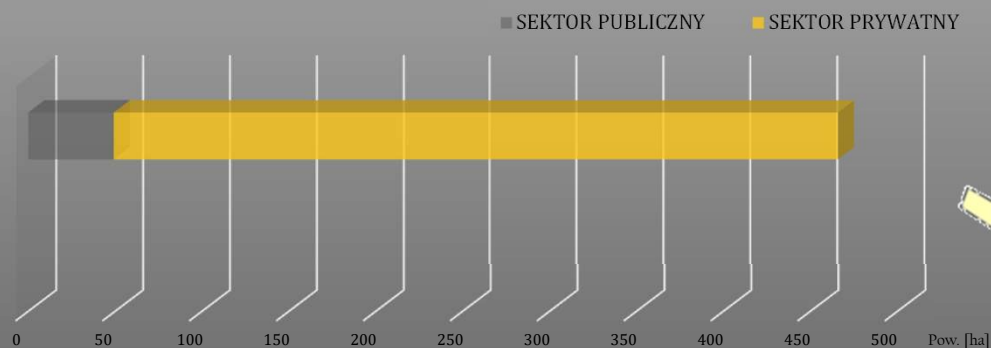
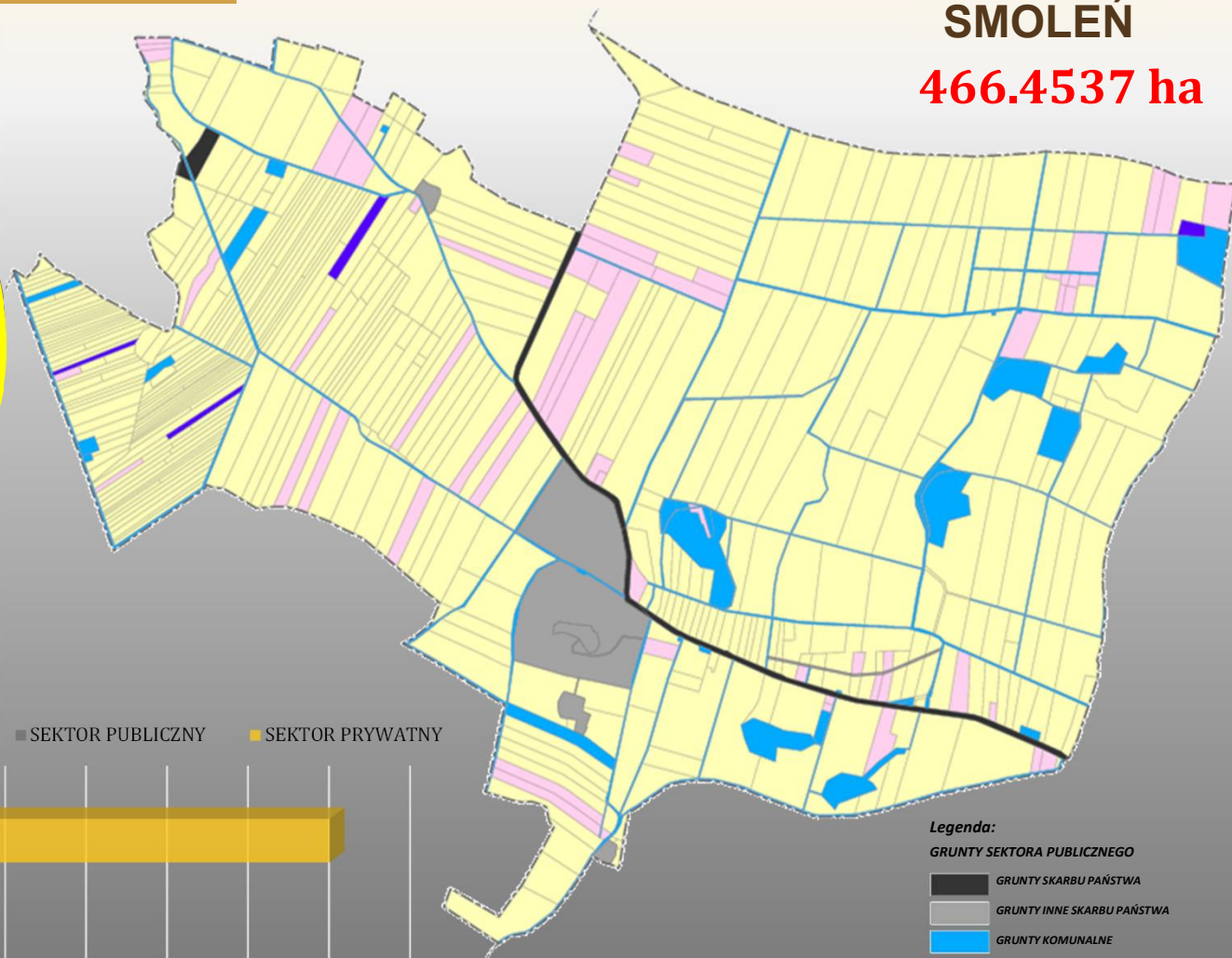
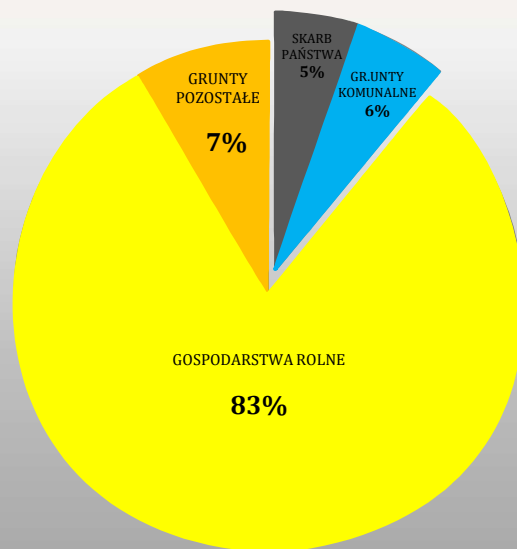
- GRUNTY ORNE KLASY IIIa
- GRUNTY ORNE KLASY IIIb
- GRUNTY ORNE KLASY IVa
- GRUNTY ORNE KLASY IVb
- GRUNTY ORNE KLASY V
- GRUNTY ORNE KLASY VI
- GRUNTY ORNE KLASY VIz
- PASTWISKA KLASY III
- PASTWISKA KLASY IV
- PASTWISKA KLASY V
- PASTWISKA KLASY VI



„Europejski Fundusz Rolny na rzecz Rozwoju Obszarów Wiejskich: Europa inwestująca w obszary wiejskie.”
Projekt współfinansowany ze środków Unii Europejskiej w ramach pomocy technicznej Programu Rozwoju Obszarów Wiejskich na lata 2014-2020.
Instytucja Zarządzająca Programem Rozwoju Obszarów Wiejskich na lata 2014-2020 – Minister Rolnictwa i Rozwoju Wsi

STRUKTURA WŁADANIA GRUNTAMI

SMOLEŃ
466.4537 ha



- Legenda:**
- GRUNTY SEKTORA PUBLICZNEGO**
- GRUNTY SKARBU PAŃSTWA
 - GRUNTY INNE SKARBU PAŃSTWA
 - GRUNTY KOMUNALNE
 - POZOSTAŁE GRUNTY
- GRUNTY SEKTORA PRYWATNEGO**
- GRUNTY PRYWATNYCH GOSPODARSTW ROLNYCH
 - POZOSTAŁE GRUNTY PODMIOTÓW PRYWATNYCH



„Europejski Fundusz Rolny na rzecz Rozwoju Obszarów Wiejskich: Europa inwestująca w obszary wiejskie.”
Projekt współfinansowany ze środków Unii Europejskiej w ramach pomocy technicznej Programu Rozwoju Obszarów Wiejskich na lata 2014-2020.
Instytucja Zarządzająca Programem Rozwoju Obszarów Wiejskich na lata 2014-2020 – Minister Rolnictwa i Rozwoju Wsi

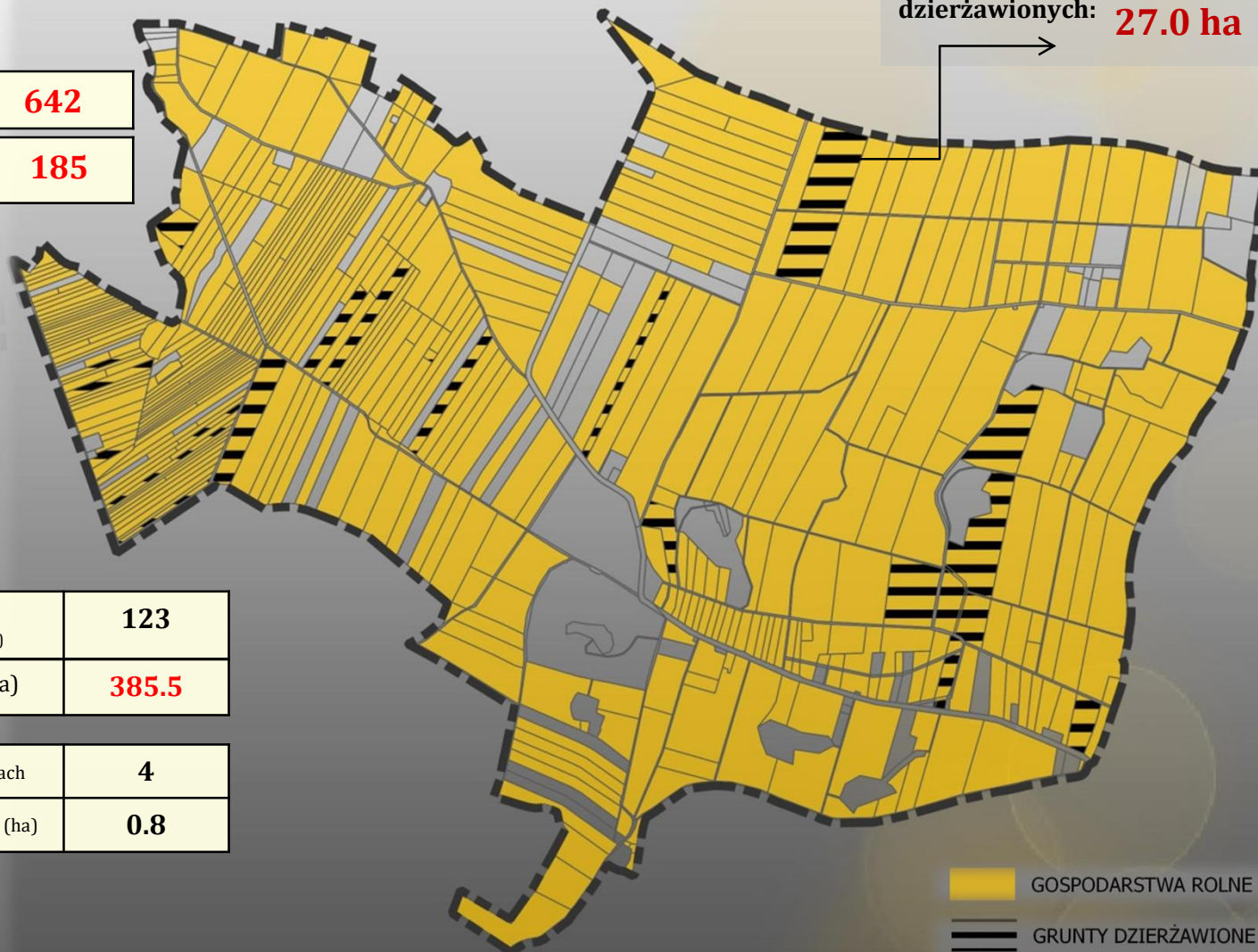
ROZDROBNIENIE GOSPODARSTW ROLNYCH

SMOLEŃ
466.4537 ha

Powierzchnia gruntów
dzierżawionych: **27.0 ha**



Liczba działek	642
----------------	------------

Liczba uczestników scalenia (wg pozycji rejestrowych)	185
--	------------



Liczba gospodarstw rolnych (wg gruntów własnych i dzierżawionych)	123
Powierzchnia gospodarstw (ha)	385.5

Średnia liczba działek w gospodarstwach	4
Średnia pow. działki w gospodarstwach (ha)	0.8

 GOSPODARSTWA ROLNE
 GRUNTY DZIERŻAWIONE



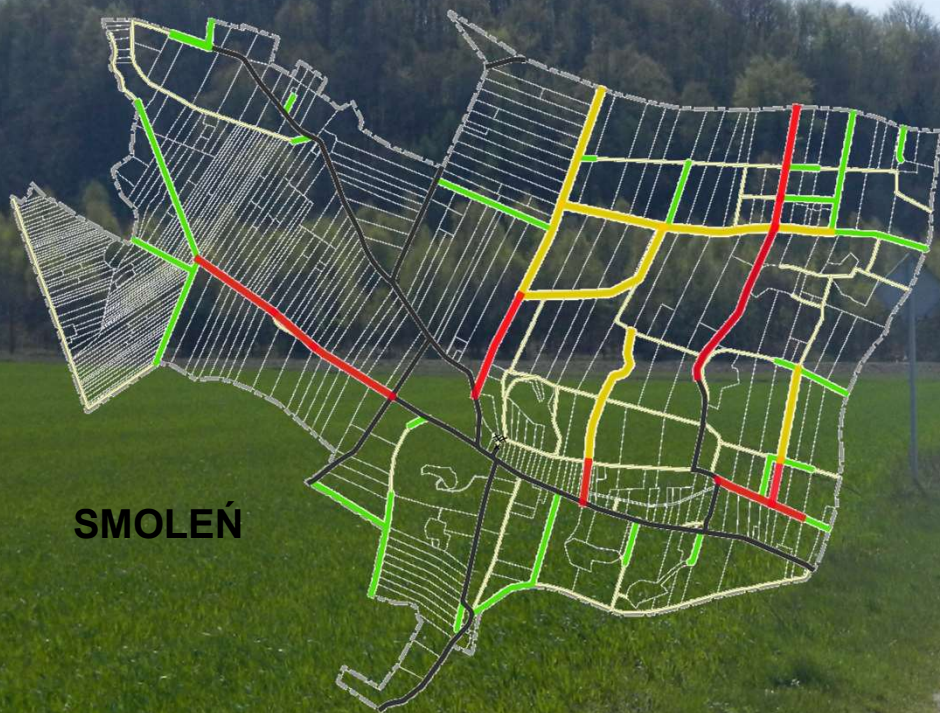
„Europejski Fundusz Rolny na rzecz Rozwoju Obszarów Wiejskich: Europa inwestująca w obszary wiejskie.”
Projekt współfinansowany ze środków Unii Europejskiej w ramach pomocy technicznej Programu Rozwoju Obszarów Wiejskich na lata 2014-2020.
Instytucja Zarządzająca Programem Rozwoju Obszarów Wiejskich na lata 2014-2020 – Minister Rolnictwa i Rozwoju Wsi





planowana nawierzchnia gruntowa

Długość dróg (km)			
do przebudowy/remontu			projektowanych
nawierzchnia twarda	nawierzchnia utwardzona	nawierzchnia gruntowa	
2.77	3.31	0.13	0.19
6.21			



SMOLEŃ



„Europejski Fundusz Rolny na rzecz Rozwoju Obszarów Wiejskich: Europa inwestująca w obszary wiejskie.”
 Projekt współfinansowany ze środków Unii Europejskiej w ramach pomocy technicznej Programu Rozwoju Obszarów Wiejskich na lata 2014-2020.
 Instytucja Zarządzająca Programem Rozwoju Obszarów Wiejskich na lata 2014-2020 – Minister Rolnictwa i Rozwoju Wsi











DECYZJA ŚRODOWISKOWA I UCHWAŁY

decyzja niniejsza jest ostateczna
Zawiercie, dn. 10.06.17

NACZELNIK WYDZIAŁU
mgr inż. Beata Witomska
Zawiercie, dnia 10 maja 2017 r.

STAROSTA ZAWIERCIAŃSKI
42-400 Zawiercie, ul. Sienkiewicza 34

ROI.604.25.2017.EG

DECYZJA o środowiskowych uwarunkowaniach

Na podstawie art. 104 ustawy z dnia 14 czerwca 1960 r. – Kodeks postępowania administracyjnego (tekst jednolity: Dz. U. z 2016 r., poz.23 ze zm.) oraz art. 71 ust. 2 pkt 2, art. 72 ust. 1 pkt 8, art. 73 ust. 2, art. 75 ust. 1 pkt 2, art. 84 ust. 1 i ust. 2, art. 85 ust. 1 i ust. 2 pkt 2 ustawy z dnia 3 października 2008 r. o udostępnianiu informacji o środowisku i jego ochronie, udziale społeczeństwa w ochronie środowiska oraz o ocenach oddziaływania na środowisko (tekst jednolity: Dz. U. z 2016 r. poz. 353 ze zm.) w ramach postępowania administracyjnego prowadzonego z urzędu

orzekam

stwierdzić brak potrzeby przeprowadzenia oceny oddziaływania przedsięwzięcia na środowisko dla przedsięwzięcia pod nazwą: „Scalanie gruntów w obrębie Smoleń – gmina Pilica”.

Uzasadnienie

Starosta Zawierciański na podstawie art. 73 ust. 2 i art. 75 ust. 1 ustawy z dnia 3 października 2008 r. o udostępnianiu informacji o środowisku i jego ochronie, udziale społeczeństwa w ochronie środowiska oraz o ocenach oddziaływania na środowisko (tekst jednolity Dz. U. z 2016 r., poz. 353 ze zm.), zwaną dalej „ustawą ooś”, z urzędu wszczął i przeprowadził postępowanie administracyjne w sprawie wydania decyzji o środowiskowych uwarunkowaniach dla planowanego przedsięwzięcia pod nazwą: „Scalanie gruntów w obrębie Smoleń – gmina Pilica”. Dla przedmiotowego przedsięwzięcia, dla którego zgodnie z odrębnymi przepisami jest wymagana decyzja o zatwierdzeniu projektu scalenia lub wymiany gruntów, kartę informacyjną przedsięwzięcia sporządził organ właściwy do wydania decyzji.

Decyzja środowiskowa wydana została przed decyzją o zatwierdzeniu projektu scalenia lub wymiany gruntów, zgodnie z art. 72 ust. 1 pkt 8 ustawy ooś. Stosując przepisy art. 49 Kodeksu postępowania administracyjnego oraz art. 74 ust. 3 w/w ustawy informację o wszczęciu postępowania podano do publicznej wiadomości W wyznaczonym terminie nie zostały wniesione żadne uwagi.

Przedsięwzięcie jako projekt realizowane będzie w ramach Programu Rozwoju Obszarów Wiejskich na lata 2014-2020, którego celem jest poprawa struktury obszarowej poszczególnych gospodarstw rolnych.

Planowane przedsięwzięcie należy do przedsięwzięć mogących potencjalnie znacząco oddziaływać na środowisko, określonych w § 3 ust. 1 pkt 85 lit. b rozporządzenia Rady Ministrów z dnia 9 listopada 2010 r. w sprawie określenia rodzajów przedsięwzięć mogących znacząco oddziaływać na środowisko (tekst jednolity: Dz. U. z 2016 r., poz. 71), który brzmi:

„85) **scalanie gruntów, w których obszar użytków rolnych jest większy niż:**

- 10 ha na obszarach objętych formami ochrony przyrody, o których mowa w art. 6 ust. 1 pkt 1–5, 8 i 9 ustawy z dnia 16 kwietnia 2004 r. o ochronie przyrody, lub w otulinach form ochrony przyrody, o których mowa w art. 6 ust. 1 pkt 1–3 tej ustawy,
- 100 ha na obszarach innych niż wymienione w lit. a”.

W ramach prowadzonego postępowania, zgodnie z art. 64 ust. 1 pkt 1 ustawy ooś, zwrócono się do Regionalnego Dyrektora Ochrony Środowiska w Katowicach z prośbą o wydanie opinii, czy dla przedmiotowego przedsięwzięcia konieczne jest przeprowadzenie procedury oceny oddziaływania przedsięwzięcia na środowisko, który pismem nr WOOŚ.4240.204.2017.AS2 z dnia 21 kwietnia 2017 r. wyraził opinię, iż nie istnieje konieczność przeprowadzenia oceny oddziaływania na środowisko dla przedsięwzięcia pn.: „Scalanie gruntów w obrębie Smoleń – gmina Pilica”.

1



Załącznik

Lista operacji

zakwalifikowanych do współfinansowania dla operacji typu „Scalanie gruntów” w ramach poddziałania „Wsparcie na inwestycje związane z rozwojem, modernizacją i dostosowaniem do wymagań Programu Rozwoju Obszarów Wiejskich na lata 2014-2020 dla naboru od 18.04.2017 r. do 12.05.2017 r.

L.p.	Nazwa podmiotu ubiegającego się o przyznanie pomocy	Numer identyfikacyjny producenta	Tytuł operacji	Całkowity koszt operacji [PLN z VAT]	Koszty kwalifikowalne operacji [PLN]	Wniosek kwota [PLN]
-1-	-2-	-3-	-4-	-5-	-6-	-7-
1.	Powiat Częstochowski	067384725	Scalanie gruntów obiekt Widzów gmina Kruszyna	5 713 220,07	5 713 220,07	3 635
2.	Powiat Raciborski	063621690	Scalanie gruntów na terenie obrębu ewidencyjnego Krzyżanowice, gmina Krzyżanowice	5 381 394,54	5 381 394,54	3 424
3.	Powiat Raciborski	063621690	Scalanie gruntów na terenie obrębu ewidencyjnego Samborowice, gmina Pietrowice Wielkie	4 728 384,69	4 728 384,69	3 008
4.	Powiat Zawierciański	063604575	Scalenie gruntów rolnych we wsi Rudniki gmina Włodowice Powiat Zawierciański	5 552 061,37	5 552 061,37	3 532

**DZIĘKUJĘ
ZA UWAGĘ**

