



UNIWERSYTET ROLNICZY
im. Hugona Kołłątaja w Krakowie



WOJEWÓDZKIE
BIURO GEODEZJI
W LUBLINIE



MINISTERSTWO
ROLNICTWA
I ROZWOJU WSI

SEMINARIUM PODSUMOWUJĄCE
XLV OGÓLNOPOLSKI KONKURS JAKOŚCI PRAC SCALENIOWYCH
25-26 listopada 2021 roku

ZAŁOŻENIA DO PROJEKTU SCALENIA GRUNTÓW
OBREMBÓW: ADAMÓW, BARKI, BIESIADKI, NOWY STRĘCZYN,
STARY STRĘCZYN, ZOSIN.
GMINA: CYCÓW
POWIAT: ŁĘCZYŃSKI
WOJEWÓDZTWO: LUBELSKIE

Włodzimierz Bartosik

Wojewódzkie Biuro Geodezji w Lublinie



MINISTERSTWO
ROLNICTWA
I ROZWOJU WSI



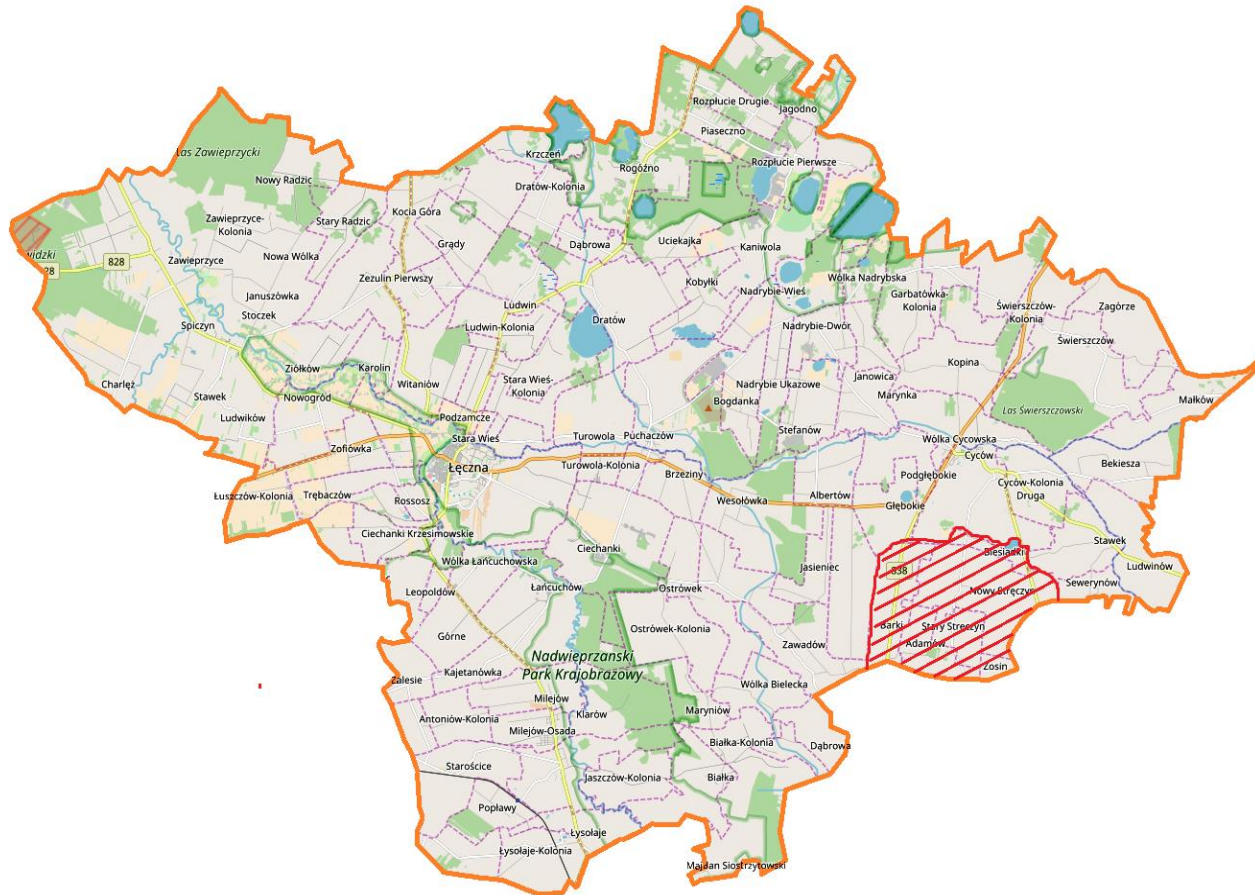
Krajowa Sieć
Obszarów Wiejskich



Program
Rozwoju
Obszarów
Wiejskich
na lata 2014-2020

„Europejski Fundusz Rolny na rzecz Rozwoju Obszarów Wiejskich: Europa inwestująca w obszary wiejskie.”
Projekt współfinansowany ze środków Unii Europejskiej w ramach pomocy technicznej Programu Rozwoju Obszarów Wiejskich na lata 2014-2020.
Instytucja Zarządzająca Programem Rozwoju Obszarów Wiejskich na lata 2014-2020 – Minister Rolnictwa i Rozwoju Wsi

Lokalizacja obiektu scaleniowego na tle powiatu łęczyńskiego.



POSTANOWIENIE O WSZCZĘCIU POSTĘPOWANIA SCALENIOWEGO GRUNTÓW WSI ADAMÓW, BARKI, BIESIADKI, NOWY STRĘCZYN, STARY STRĘCZYN ORAZ ZOSIN gm. CYCÓW znak Nr GKN.6622.1.2018 z dnia 23.04.2018 r.

STAROSTA ŁĘCZYŃSKI
Al. Jana Pawła II 95A, 21-010 Łęczę

GKN.6622.1.2018

Łęczę, dn. 23.04.2018 r.

POSTANOWIENIE

Na podstawie art. 3 ust. 1 i 2, art. 7, ustawy z dnia 26 marca 1982r. o scalaniu i wymianie gruntów (Dz.U. z 2014r. poz. 700 z późn. zm.) oraz art. 61 § 1 i 4 ustawy z dnia 14 czerwca 1960r. – Kodeks postępowania administracyjnego (Dz.U. z 2017 r., poz. 1257 z późn. zm.), na wniosek właścicieli gruntów położonych we wsi Adamów, Barki, Biesiadki, Nowy Stręczyn, Stary Stręczyn, Zosin gm. Cyców, których łączny obszar przekracza połowę powierzchni projektowanego obszaru scalenia

postanawiam

1. Wszczęć postępowanie scaleniowe gruntów na obszarze o powierzchni ogólnej 2 283, 2941 ha, składającym się z gruntów wsi Adamów o powierzchni 340,1667 ha, Barki o powierzchni 525,4519 ha, Biesiadki o powierzchni 134,7958 ha, Nowy Stręczyn o powierzchni 971,2511 ha, Stary Stręczyn o powierzchni 234,4986 ha i Zosin o powierzchni 77,1300 ha;
2. Określić, że granicę obszaru scalenia stanowi zewnętrzna granica obszaru ewidencyjnych wchodzących w skład obszaru scalenia, tj.: 1-Adamów, 2-Barki, 4-Biesiadki, 15 – Nowy Stręczyn, 19- Stary Stręczyn, 29- Zosin;
3. Załączyć do niniejszego postanowienia wykaz uczestników scalenia gruntów, stanowiący integralną jego część (załącznik od nr 1 do nr 6);
4. Ustalić przewidywany termin zakończenia postępowania scaleniowego na IV kwartał 2022 r.

UZASADNIENIE

Właściciele i posiadacze samodzielnego gruntów położonych we wsiach Adamów, Barki, Biesiadki, Nowy Stręczyn, Stary Stręczyn oraz Zosin gm. Cyców, zwrócili się dnia 26.02.2016 r. z wnioskiem do Starosty Łęczyńskiego o przeprowadzenie scalenia gruntów w ww. wsiach. Wniosek umotywowali tym, że w obecnym stanie układu działek oraz układu komunikacyjnego są ograniczeni w prowadzeniu racjonalnej i rozwojowej gospodarki rolnej. Duża ilość działek stanowi utrudnienia i powoduje dodatkowe koszty w prowadzeniu działalności rolnej. Bardzo ważnym efektem scalenia gruntów będzie obniżenie kosztów ponoszonych przez rolników przy uprawie roli oraz poprawienie efektywności gospodarowania. W związku z częstą sytuacją, że właściciele posiadają swoje grunty w różnych miejscowościach, przeprowadzenie scalenia umożliwi likwidację szachownicy międzywioskowej. Bezpośrednie sąsiedztwo wsi stwarza możliwość kompleksowego wykonania scalenia gruntów w ramach jednego przedsięwzięcia. Do wniosków dołączone zostały listy z podpisanymi właścicielami i posiadaczami samodzielnymi gruntów ubiegających się o przeprowadzenie scalenia gruntów, zgodnie z którymi o przeprowadzenie scalenia:

- wsi Adamów wnioskowali: właściciele i posiadacze samodzielnego gruntów o łącznej powierzchni 326,94 ha, co stanowi 96,1% powierzchni całego obrębu,
- wsi Barki wnioskowali właściciele i posiadacze samodzielnego gruntów o łącznej powierzchni 405,57 ha, co stanowi 77,2% powierzchni całego obrębu,
- wsi Biesiadki wnioskowali właściciele i posiadacze samodzielnego gruntów o łącznej powierzchni 119,10 ha co stanowi 88,4% powierzchni całego obrębu,

- wsi Nowy Stręczyn wnioskowali właściciele i posiadacze samodzielnego gruntów o łącznej powierzchni 668,00 ha, co stanowi 68,9% powierzchni całego obrębu,
- wsi Stary Stręczyn wnioskowali właściciele i posiadacze samodzielnego gruntów o łącznej powierzchni 219,64 ha, co stanowi 93,6% powierzchni całego obrębu,
- wsi Zosin wnioskowali właściciele i posiadacze samodzielnego gruntów o łącznej powierzchni 43,9 ha, co stanowi 56,9% powierzchni całego obrębu, co łącznie w przeliczeniu na powierzchnię całego obszaru scalenia wynosi 78,09%.

Obszar scalenia zawiera się w zewnętrznych granicach ewidencyjnych obrębów: 1-Adamów, 2-Barki, 4-Biesiadki, 15-Nowy Stręczyn, 19-Stary Stręczyn oraz 29-Zosin, jednostka ewidencyjna Cyców. Powierzchnia przyjętego obszaru scalenia stanowi sumę powierzchni ewidencyjnych tych obrębów, wykazana w operacie ewidencji gruntów i budynków Gminy Cyców na dzień 20 kwietnia 2018 r. i wynosi 2 283,2941 ha. Scalenie gruntów wsi Adamów, Barki, Biesiadki, Nowy Stręczyn, Stary Stręczyn i Zosin, położonych w gminie Cyców przeprowadzone zostanie jako jedno postępowanie geodezyjno-administracyjne ze względu na umożliwienie uczestnikom scalenia skomasowanie ich gruntów rozproszonych w kilku wymienionych wyżej wsiach oraz stworzenie funkcjonalnej sieci dróg łączącej wszystkie te obręby.

Wykaz uczestników scalenia sporządzony został zgodnie z danymi podmiotowymi ujawnionymi w operacie ewidencji gruntów i budynków obrębów 1-Adamów, 2-Barki, 4-Biesiadki, 15 – Nowy Stręczyn, 19- Stary Stręczyn, 29- Zosin jednostka ewidencyjna Cyców w dniu 20 kwietnia 2018 r.

Grunty wchodzące w skład obszaru scalenia wpisane są w 833 jednostkach rejestrowych, na które składa się 2045 działek ewidencyjnych. Średnia powierzchnia gruntów przypadających na jednostkę rejestrową to 7,7410 ha, średnia powierzchnia działki to 1,1165 ha, powierzchnia nieruchomości gminnych stanowiących drogi transportu do gospodarstw rolnych 34,6258 ha, co stanowi 1,5% powierzchni całego obszaru scalenia. Celem scalenia gruntów, zgodnie z ustawą o scalaniu i wymianie gruntów jest tworzenie warunków gospodarowania w rolnictwie i leśnictwie poprzez poprawę struktury obszarowej gospodarstw rolnych, lasów i gruntów leśnych, racjonalne ukształtowanie rozległych gruntów, dostosowanie granic nieruchomości do systemu urządzeń melioracji wodnych, dróg oraz rzeźby terenu. Przytoczone wyżej dane obrazują celowość przeprowadzenia postępowania scaleniowego na gruntach wsi: Adamów, Barki, Biesiadki, Nowy Stręczyn, Stary Stręczyn, Zosin, gmina Cyców. Miejscowości te zostały ujęte w „Programie prac scaleniowych dla Województwa Lubelskiego na lata 2014-2020, zatwierdzonym 18 kwietnia 2018 r. przez Marszałka Województwa Lubelskiego.

Prace scaleniowe koordynuje i wykonuje samorząd województwa przy pomocy jednostki organizacyjnej – Wojewódzkiego Biura Geodezji w Lublinie (art. 3 ust. 4 ustawy).

W interesie uczestników postępowania scaleniowego jest, aby dokonywanie jakichkolwiek trwałych inwestycji na gruntach objętych postępowaniem scaleniowym odbywało się za wiedzą Starosty Łęczyńskiego oraz wykonawcy prac scaleniowych – Wojewódzkiego Biura Geodezji w Lublinie.

Z chwilą wszczęcia postępowania scaleniowego obejmującego lasy i grunty leśne wstrzymuje się wydawanie zezwoleń na wyręb drzew do czasu zakończenia postępowania a nie zrealizowane zezwolenia tracą moc. Nie dotyczy to cięć sanitarnych-art. 15 ustawy.

Postanowienie to zostanie odczytane na zebraniu uczestników scalenia i wywieszone na okres czternastu dni na tablicy ogłoszeń w Urzędzie Gminy w Cycowie oraz we wsiach Adamów, Barki, Biesiadki, Nowy Stręczyn, Stary Stręczyn i Zosin gmina Cyców, a naddo umieszczone na stronie internetowej www.powiatleczyński.pl.

Niniejsze postanowienie po uprawnieniu się podlega ujawnieniu w księgach wieczystych i ma ten skutek, że wszystkie późniejsze zmiany stanu własności jak i obciążenia pozostają bez wpływu na przebieg postępowania scaleniowego, chyba że zostaną dokonane za zgodą Starosty (art. 21, ust. 1 i 2 ustawy).

W związku z powyższym, postanawiam jak na wstępie.

POUCZENIE

Na niniejsze postanowienie służy stronie prawo wniesienia zażalenia do Wojewody Lubelskiego, za pośrednictwem Starosty Łęczyńskiego w terminie 7 dni od dnia jego doręczenia (postanowienie uważa się za doręczone uczestnikom scalenia z chwilą upływu terminu wywieszenia go na okres czternastu dni) - zgodnie z art. 7 ust. 4 i 6 ustawy.

Otrzymują:

Uczestnicy scalenia na zebraniu wiejskim w dniu 23.04.2018 r. poprzez odczytanie stosownie do przepisów art. 7 ust.4 ustawy z dnia 26 marca 1982 r. o scalaniu i wymianie gruntów.



STAROSTA
[Signature]

Do wiadomości:

1. KOWR, Oddział Terenowy w Lublinie, ul. Karłowicza 4, 20-027 Lublin.
2. Powiat Łęczyński- Zarząd Dróg Powiatowych w Łęczę.
3. Starosta Łęczyński -2 egz.
4. Gmina Cyców.
5. Gmina Cyców – celem wywieszenia.
6. Sołtys Wsi Adamów-celem wywieszenia.
7. Sołtys Wsi Barki-celem wywieszenia.
8. Sołtys Wsi Biesiadki -celem wywieszenia.
9. Sołtys Wsi Nowy Stręczyn-celem wywieszenia.
10. Sołtys Wsi Stary Stręczyn-celem wywieszenia.
11. Sołtys Wsi Zosin-celem wywieszenia.
12. PGL Lasy Państwowe.
13. Urząd Marszałkowski Województwa Lubelskiego.
14. Wojewódzkie Biuro Geodezji w Lublinie.
15. A/a

Załączniki:

1. Lista uczestników scalenia wsi Adamów.
2. Lista uczestników scalenia wsi Barki.
3. Lista uczestników scalenia wsi Biesiadki.
4. Lista uczestników scalenia wsi Nowy Stręczyn.
5. Lista uczestników scalenia wsi Stary Stręczyn.
6. Lista uczestników scalenia wsi Zosin.

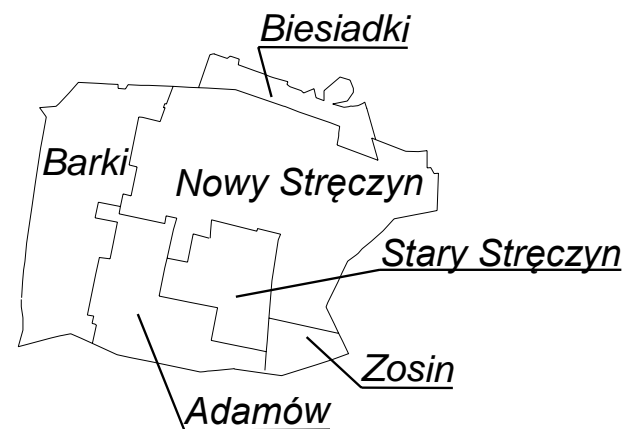


Powierzchnia projektu scalenia gruntów 2283,2941 ha.

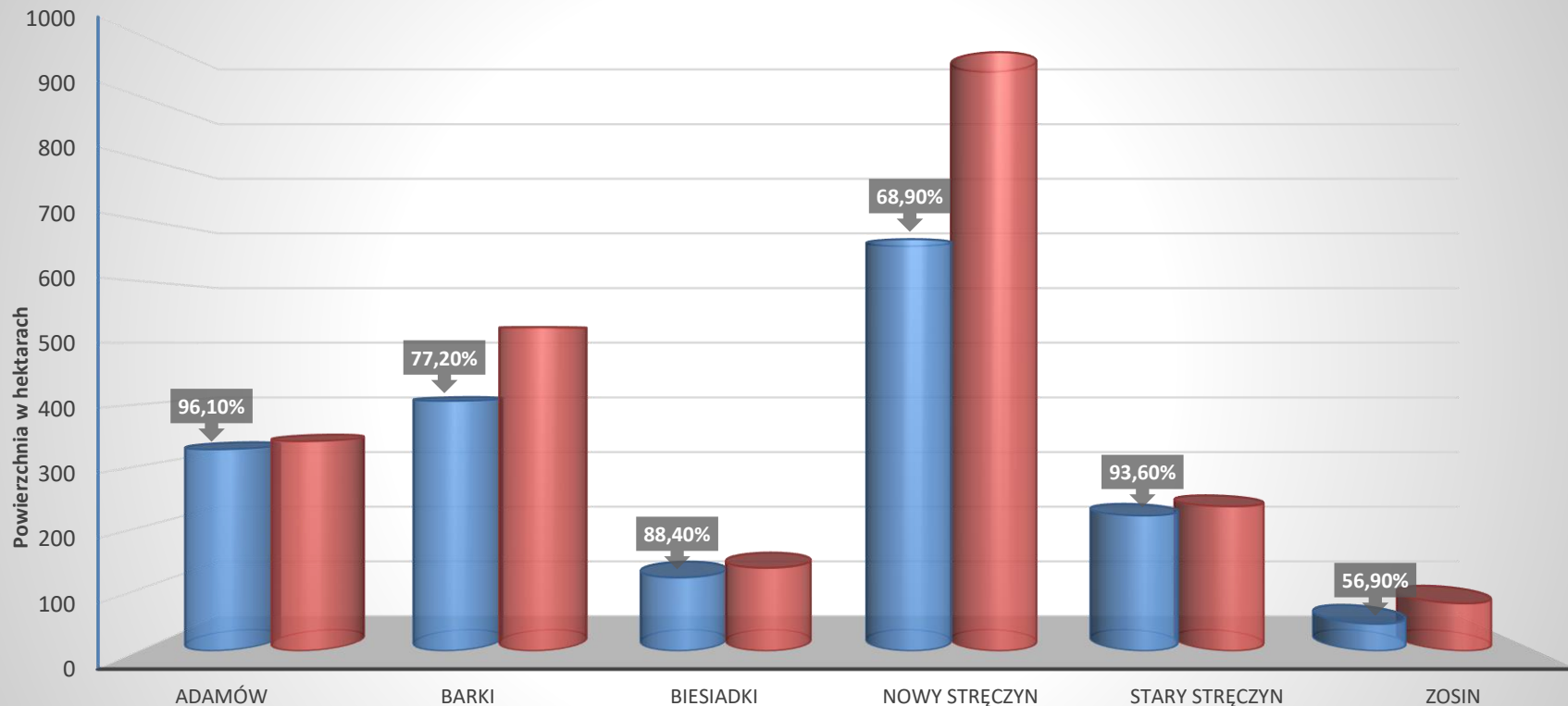
fot. Arkadiusz Komsta



Adamów – 340,1667 ha
Barki – 525,4519 ha
Biesiadki – 134,7958 ha
Nowy Stręczyn – 971,2511 ha
Stary Stręczyn – 234,4986 ha
Zosin – 77,1300 ha



Powierzchnia wnioskujących właścicieli i posiadaczy samoistnych gruntów ubiegających się o przeprowadzenie scalenia gruntów.



	Adamów	Barki	Biesiadki	Nowy Stręczyn	Stary Stręczyn	Zosin
■ Powierzchnia wnioskodawców:	326,94	405,57	119,1	668	219,64	43,9
■ Powierzchnia obrębów:	340,1667	525,4519	134,7958	971,2511	234,4986	77,13



Dane obiektu scalenia gruntów.

STUDIUM WŁADANIA GOSPODARSTW INDYWIDUALNYCH (>10 ha)

Obręb: ADAMÓW, BARKI, BIESADKI, NOWY STREJCZYŃ, STARY STREJCZYŃ, ZOSIN

Gmina: Cyców
Powiat: łęczyński
skala: 1:10 000



- Liczba gospodarstw rolnych 498
- Liczba działek przed scaleniem 2045
- Liczba uczestników scalenia 860
- Średnia powierzchnia gospodarstwa rolnego przed scaleniem 3.56 ha
- Średnia liczba działek wchodzących w skład gospodarstwa rolnego przed scaleniem – 3 działki
- Planowany wskaźnik zmniejszenia liczby działek – 0.85

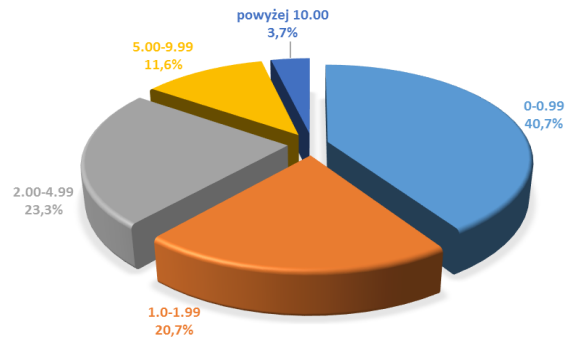
STUDIUM WŁADANIA GOSPODARSTW INDYWIDUALNYCH (>10 ha)

Obręby: ADAMÓW, BARKI, BIESIADKI, NOWY STARCZYN, STARY STARCZYN, ŻOSIN

Granicz: Cypcew
Powiat: łęczyński
skala 1:10 000

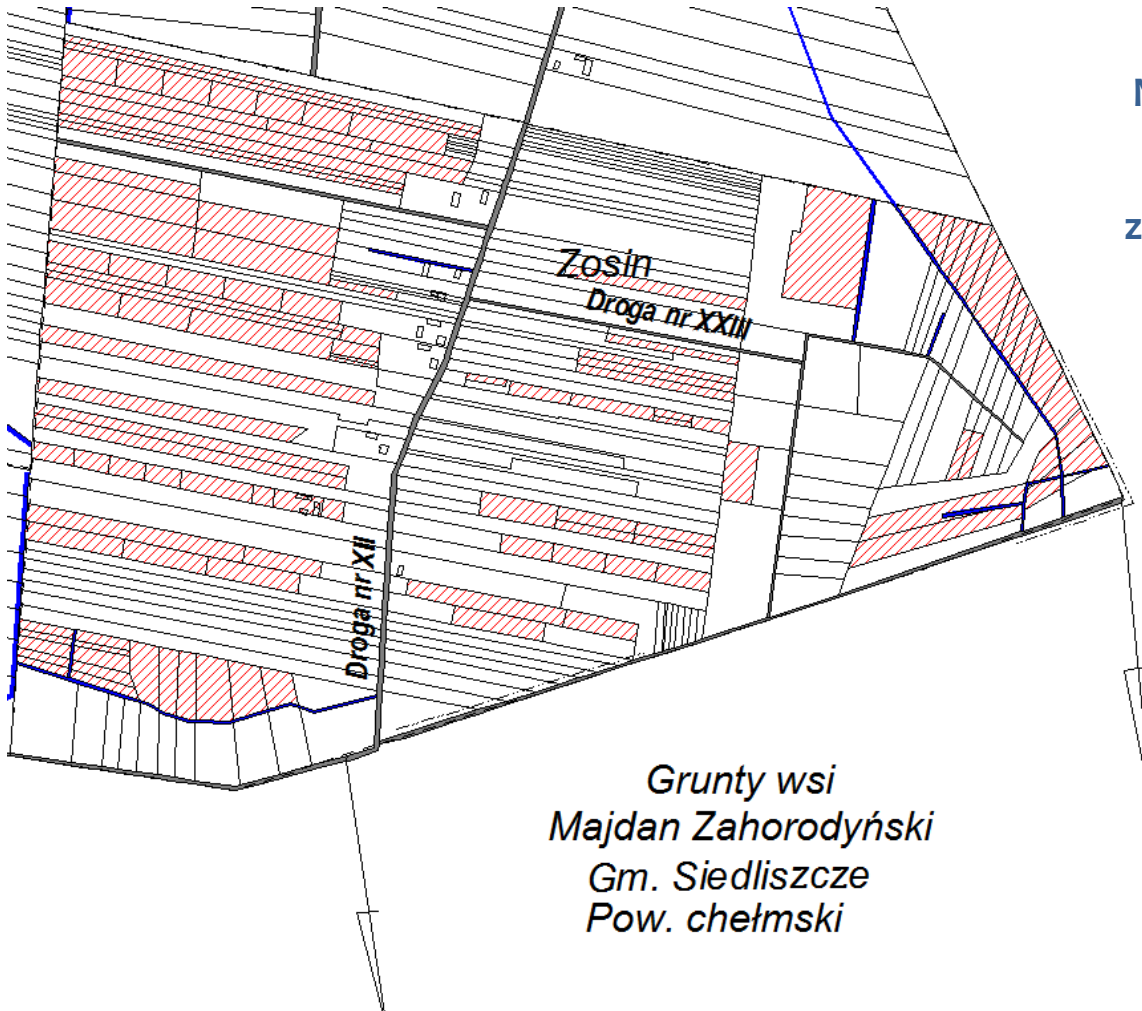


STRUKTURA GOSPODARSTW WEDŁUG PRZEDZIAŁU POWIERZCHNI




Działki bez połączeń z siecią drogową

Nie wyklucza się wydzielenia nowych dróg w trakcie szczegółowego projektu, ze względu na działki bez połączenia z siecią drogową. Szczególnie we wsi Zosin.



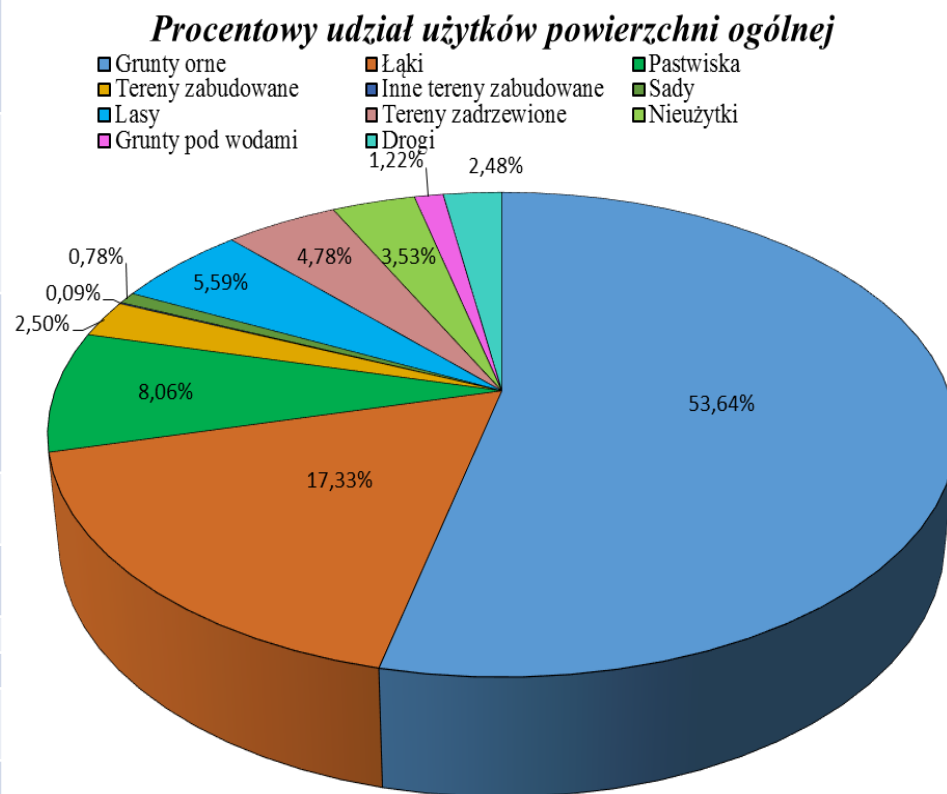
Legenda:

-  - DROGI GMINNE
 -  - PROJEKTOWANE DROGI
 -  - DZIAŁKI BEZ DOJAZDU
 -  - ISTNIEJĄCE ZABUDOWANIA
 -  - CIEKI WODNE
 -  - GRANICA OBRĘBÓW
- Droga nr XXIII - NUMERY DRÓG UŻYTYCH
W ZESTAWIENIU KOSZTÓW
ZAGOSPODAROWANIA POSCALENIOWEGO



Struktura użytków gruntowych i klas bonitacyjnych.

Użytek	Klasy	Powierzchnia	%
Grunty orne	IIIa	22,7750	53,64
	IIIb	273,3255	
	IVa	332,9707	
	IVb	330,9802	
	V	209,4714	
	VI	55,1571	
	Razem	1224,6799	
Łąki	III+II	2,6068	17,33
	IV	304,8897	
	V	84,0899	
	VI	4,1711	
	Razem	395,7575	
Pastwiska	III	1,8897	8,06
	IV	116,1898	
	V	63,1051	
	VI	2,7941	
	Razem	183,9787	
Tereny zabudowane		57,1699	2,50
Inne tereny zabudowane		2,0977	0,09
Sady		17,7600	0,78
Lasy		127,6473	5,59
Tereny zadrzewione		109,1709	4,78
Nieużytki		80,6550	3,53
Grunty pod wodami		27,8637	1,22
Drogi		56,5135	2,48
Ogółem		2283,2941	100%



Użytki gruntowe przedstawiają fotografie.



fot. Arkadiusz Komsta



MINISTERSTWO
ROLNICTWA
I ROZWOJU WSI



Rozkład klas bonitacyjnych na obszarze scalenia gruntów.

STUDIUM GLEBOWE

Obszary: ADAMÓW, BARKI, BIESIADKI, NOWY STĘCZYN, STARY STĘCZYN, ZOSIN

Gmina: Cyców
Powiat: łęczyński
skala 1:10 000

LEGENDA:

--- GRANICE OBSZĘRÓW

GRUNTY ROLNE

- R1a
- R1b
- R1c
- R1d
- R1e
- R2
- R3

PASTWISKA

- P1
- P2
- P3
- P4
- P5

ŁĄKI

- L1
- L2
- L3
- L4
- L5

LASY

- Ls1
- Ls2
- Ls3
- Ls4
- Ls5

GRUNTY ZADRZEWIONE I ZAKRZEWIONE

- Lz

MEŁZYTKI

- N

ROWY

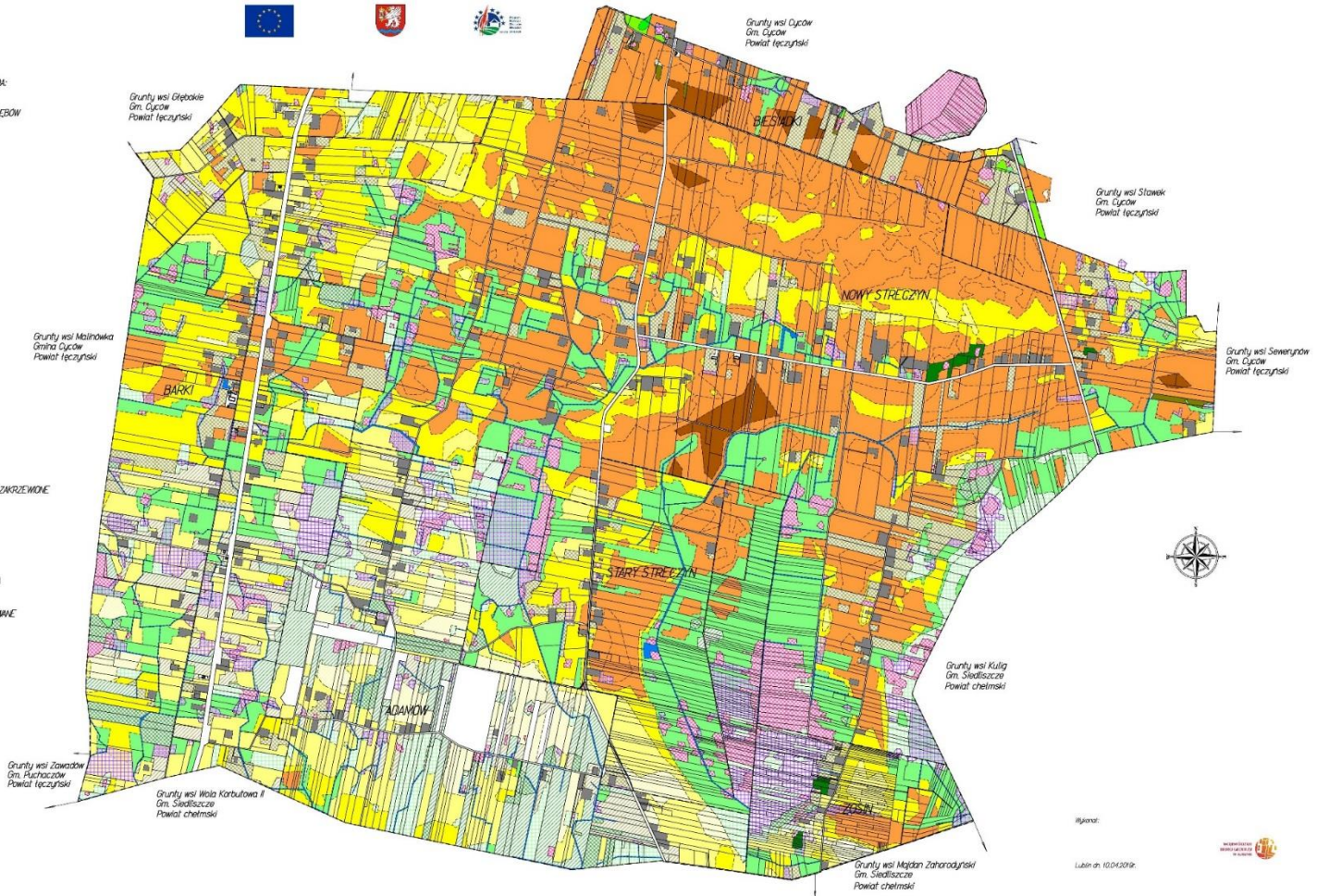
- W1

STANISZCZKI ZABUDOWANI

- B

TERENY NIEKLASYFIKOWANE

- B1, B2, Ls, Dr



Wzrost:

Łubin dn. 10.04.2019r.



Planowane inwestycje w ramach zagospodarowania po scaleniowego.

MAPA OBSZARU SCALENIA ZAŁOŻENIA DO SZACUNKOWEGO ZESTAWIENIA KOSZTÓW ZAGOSPODAROWANIA POSCALENIOWEGO

skala 1: 10 000

Powiat łęczyński
Gmina: Cystów
Odbiór: ADAMÓW, BARKŁ, BIESIADKI, STREJCZYŃ NOWY, STREJCZYŃ STARY, ŻOŚIN

Gruntowy wsi
Cystów
Gm. Cystów
Pow. łęczyński

Gruntowy wsi
Cieplice
Gm. Cystów
Pow. łęczyński

Gruntowy wsi
Malinówka
Gm. Cystów
Pow. łęczyński

Gruntowy wsi

Kuźnik

Gm. Sieliszczewo

Pow. chełmiński

- Legenda:**
- droga z nawierzchnią szklaną
 - droga z nawierzchnią kamienną (kostki brukowe)
 - droga z nawierzchnią i płyt betonowych prefabrykowanych
 - droga do wybudowania drogi z nawierzchnią trawną
 - droga do wybudowania
 - przydrożny przepływ
 - przydrożny zbiornik / droga nie więcej niż 500 m do drogi publicznej
 - kompleksowe przedsięwzięcie przydrożne (zawierające nawierzchnię, instalację podziemną, oświetlenie, znakowanie)
 - droga z czynnikiem szkodliwym dla środowiska (np. śmieci)
 - punkt odwodnienia
 - przepływ
 - punkt wlewu
 - punkt do czyszczenia / rozdzielania
 - punkt do czyszczenia / rozdzielania
 - punkt podziemny
 - rurociąg
 - punkt podziemny

Gruntowy wsi
Sawerynowo
Gm. Cystów
Pow. łęczyński

Gruntowy wsi
Sawerynowo
Gm. Cystów
Pow. łęczyński

Gruntowy wsi
Kuilik

Gm. Sieliszczewo

Pow. chełmiński

Gruntowy wsi
Wola Korybutowa II
Gm. Sieliszczewo

Pow. chełmiński

Gruntowy wsi
Majdan Zachodni

Gm. Sieliszczewo

Pow. chełmiński



- Budowa lub przebudowa dróg o nawierzchni utwardzonej 21.0 km
- Przebudowa dróg gruntowych z wyrównaniem równiarką 11.8 km
- Udrożnienie rowów melioracyjnych z odmuleniem 21.4 km
- Budowa przepustów 22 sztuk.

Została wydana decyzja o braku potrzeby przeprowadzenia oceny oddziaływania na środowisko dla scalenia gruntów.

STAROSTA ŁĘCZYŃSKI

Łęczna, dn. 29.07.2019 r.

OS.604.2.2019

OBWIESZCZENIE STAROSTY ŁĘCZYŃSKIEGO

Zgodnie z art. 49 ustawy z dnia 14 czerwca 1960 r. Kodeks postępowania administracyjnego (Dz. U. z 2018 r. poz. 2096 z późn. zm.) - Kpa w związku art. 74 ust. 3 i art. 85 ust. 3 ustawy z dnia 3 października 2008 r. o udostępnianiu informacji o środowisku i jego ochronie, udziale społeczeństwa w ochronie środowiska oraz o ocenach oddziaływania na środowisko (Dz. U. z 2018 r. poz. 2081) zawiadamia się strony postępowania oraz społeczeństwo o wydaniu przez Starostę Łęczyńskiego decyzji nr 1/2019 o środowiskowych uwarunkowaniach zgody na realizację przedsięwzięcia pn. „Scalenie gruntów na obszarze o powierzchni ogólnej 2 283,2941 ha składającym się z gruntów wsi Adamów o powierzchni 340,1667 ha, wsi Barki o powierzchni 525,4519 ha, wsi Biesiadki o powierzchni 134,7958 ha, wsi Nowy Stręczyn o powierzchni 971,2511 ha, wsi Stary Stręczyn o powierzchni 234,4986 ha i Zosin o powierzchni 77,1300 ha w jednostce ewidencyjnej Cyców, powiat łęczyński, woj. Lubelskie.”

Strony mogą zapoznać się treścią decyzji oraz dokumentami zgromadzonymi w przedmiotowej sprawie w siedzibie Starostwa Powiatowego w Łęcznej, Al. Jana Pawła II 95 A, 21-010 Łęczna (II piętro, pokój nr 215) w godzinach pracy urzędu.

Zgodnie z art. 49 Kpa, doręczenie decyzji stronom uważa się, za dokonane po upływie 14 dni licząc od następnego dnia od publicznego wywieszenia obwieszczenia.

Od decyzji służy stronom odwołanie do Samorządowego Kolegium Odwoławczego w Lublinie za pośrednictwem Starosty Łęczyńskiego w terminie 14 dni od daty doręczenia.

Zgodnie z art. 127a Kodeksu postępowania administracyjnego, w trakcie biegu terminu do wniesienia odwołania strona może zrzec się prawa wniesienia odwołania wobec organu administracji publicznej, który wydał decyzję. Oświadczenie o zrzeczeniu się prawa odwołania, składa się w formie pisemnej przed organem, który wydał decyzję. Z dniem doręczenia organowi administracji publicznej oświadczenia o zrzeczeniu się prawa do wniesienia odwołania przez ostatnią ze stron postępowania, decyzja staje się ostateczna i prawomocna. Skutkiem zrzeczenia się prawa do odwołania jest brak możliwości zaskarżenia decyzji do WSA.

Niniejsze obwieszczenie zostanie podane stronom do wiadomości poprzez zamieszczenie na stronie Biuletynu Informacji Publicznej Starostwa Powiatowego w Łęcznej <http://spleczna.bip.e-zeto.eu> oraz wywieszono na tablicy ogłoszeń.

z wst. Stronowy
mgr inż. Andrzej W. Różniak
NAZELNIK WYDZIAŁU
OCHRONY ŚRODOWISKA

Otrzymują:

1. Wójt Gminy Cyców z prośbą o podanie obwieszczenia do publicznej wiadomości poprzez ogłoszenie i wywieszenie,
2. Sołtys Wsi Adamów z prośbą o podanie obwieszczenia do publicznej wiadomości poprzez wywieszenie,
3. Sołtys Wsi Barki o podanie obwieszczenia do publicznej wiadomości poprzez wywieszenie,
4. Sołtys Wsi Biesiadki o podanie obwieszczenia do publicznej wiadomości poprzez wywieszenie,
5. Sołtys Wsi Nowy Stręczyn o podanie obwieszczenia do publicznej wiadomości poprzez wywieszenie,
6. Sołtys Wsi Stary Stręczyn o podanie obwieszczenia do publicznej wiadomości poprzez wywieszenie,
7. Sołtys Wsi Zosin o podanie obwieszczenia do publicznej wiadomości poprzez wywieszenie,
8. Wydział Geodezji, Kartografii, Katastru i Gospodarki Nieruchomościami w/w,
9. Wydział Ochrony Środowiska Aa. – tablica ogłoszeń, BIP

STAROSTA ŁĘCZYŃSKI

Łęczna, dn. 29.07.2019 r.

OS.604.2.2019

DECYZJA 1/2019

Na podstawie art. 71 ust. 1, ust. 2 pkt. 2, art. 72 ust. 1 pkt. 8, art. 73 ust. 2, art. 75 ust. 1 pkt. 2, art. 84 i art. 85 ust. 1, ust. 2 pkt. 2 i ust. 3 ustawy z dnia 3 października 2008 r. o udostępnianiu informacji o środowisku i jego ochronie, udziale społeczeństwa w ochronie środowiska oraz o ocenach oddziaływania na środowisko (Dz. U. z 2018 r. poz. 2081 z późn. zm.) art. 104 ustawy z dnia 14 czerwca 1960 r. Kodeks postępowania administracyjnego (Dz. U. z 2018 r. poz. 2096 z późn. zm.) zgodnie z § 3 ust. 1 pkt. 85 lit. b rozporządzenia Rady Ministrów z dnia 9 listopada 2010 r. w sprawie przedsięwzięć mogących znacząco oddziaływać na środowisko (Dz. U. z 2016 r., poz. 71) w wyniku wszczętego z urzędu postępowania administracyjnego w sprawie wydania decyzji o środowiskowych uwarunkowaniach zgody na realizację przedsięwzięcia polegającego na „Scalaniu gruntów na obszarze o powierzchni ogólnej 2 283,2941 ha składającym się z gruntów wsi Adamów o powierzchni 340,1667 ha, wsi Barki o powierzchni 525,4519 ha, wsi Biesiadki o powierzchni 134,7958 ha, wsi Nowy Stręczyn o powierzchni 971,2511 ha, wsi Stary Stręczyn o powierzchni 234,4986 ha i Zosin o powierzchni 77,1300 ha w jednostce ewidencyjnej Cyców, powiat łęczyński, woj. Lubelskie.”

orzeka:

stwierdzić brak potrzeby przeprowadzenia oceny oddziaływania na środowisko dla przedsięwzięcia polegającego na „Scalaniu gruntów na obszarze o powierzchni ogólnej 2 283,2941 ha składającym się z gruntów wsi Adamów o powierzchni 340,1667 ha, wsi Barki o powierzchni 525,4519 ha, wsi Biesiadki o powierzchni 134,7958 ha, wsi Nowy Stręczyn o powierzchni 971,2511 ha, wsi Stary Stręczyn o powierzchni 234,4986 ha i Zosin o powierzchni 77,1300 ha w jednostce ewidencyjnej Cyców, powiat łęczyński, woj. Lubelskie.”

Uzasadnienie

Obwieszczeniem z dnia 27.03.2019 r., znak: OS.604.2.2019 Starosta Łęczyński na podstawie art. 73 ust. 2 ustawy z dnia 3 października 2008 r. o udostępnianiu informacji o środowisku i jego ochronie, udziale społeczeństwa oraz ocenach oddziaływania na środowisko (Dz. U. z 2018 r. poz. 2081 z późn. zm.) ogłosił z podaniem do publicznej wiadomości, jednocześnie zawiadamiając strony postępowania, zgodnie z art. 49 Kodeksu postępowania administracyjnego, wszczęcie z urzędu postępowania w sprawie wydania decyzji o środowiskowych uwarunkowaniach zgody na realizację przedsięwzięcia „Scalenie gruntów na obszarze o powierzchni ogólnej 2 283,2941 ha składającym się z gruntów wsi Adamów o powierzchni 340,1667 ha, wsi Barki o powierzchni 525,4519 ha, wsi Biesiadki o powierzchni 134,7958 ha, wsi Nowy Stręczyn o powierzchni 971,2511 ha, wsi Stary Stręczyn o powierzchni 234,4986 ha i Zosin o powierzchni 77,1300 ha w jednostce ewidencyjnej Cyców, powiat łęczyński, woj. Lubelskie.”

W toku postępowania stwierdzono, że planowane przedsięwzięcie polegające na scalaniu gruntów jest przedsięwzięciem mogącym potencjalnie znacząco oddziaływać na środowisko określonym w § 3 ust. 1 pkt. 85 lit. b Rozporządzenia Rady Ministrów z dnia 9 listopada 2010 roku (Dz. U. z 2016 r. poz. 71) w sprawie określenia rodzajów przedsięwzięć mogących znacząco oddziaływać na środowisko oraz szczegółowych uwarunkowań związanych z kwalifikowaniem przedsięwzięcia do sporządzenia raportu o oddziaływaniu na środowisko.

W związku z powyższym zgodnie z art. 64 ww. ustawy organ prowadzący postępowanie przedkładając wymagane dokumenty tj. postanowienie Starosty Łęczyńskiego znak: GKN.6622.1.2018 z dnia 23.04.2018 r. wszczynające postępowanie scaleniowe dla gruntów położonych w m. Adamów, Barki, Biesiadki, Nowy Stręczyn, Stary Stręczyn i Zosin, gm. Cyców, kartę informacyjną dla przedsięwzięcia, obwieszczenie Starosty Łęczyńskiego z dnia 27.03.2019 r., znak: OS.604.2.2019 o wszczęciu z urzędu postępowania administracyjnego w sprawie wydania decyzji o środowiskowych uwarunkowaniach zgody na realizację przedsięwzięcia, pismo Wójta Gminy Cyców z dnia 20.07.2018 r., znak: Gr.6724.7.2018 JB wraz z załączonymi wypisami

Decyzja stała się z dniem: 03.08.2019 r.
OSTATECZNA I PRAWOMOCNA
PRZYSIĘGŁY
ds. ochrony środowiska
Zofia Makuch



MINISTERSTWO
ROLNICTWA
I ROZWOJU WSI



Krajowa Sieć
Obszarów Wiejskich

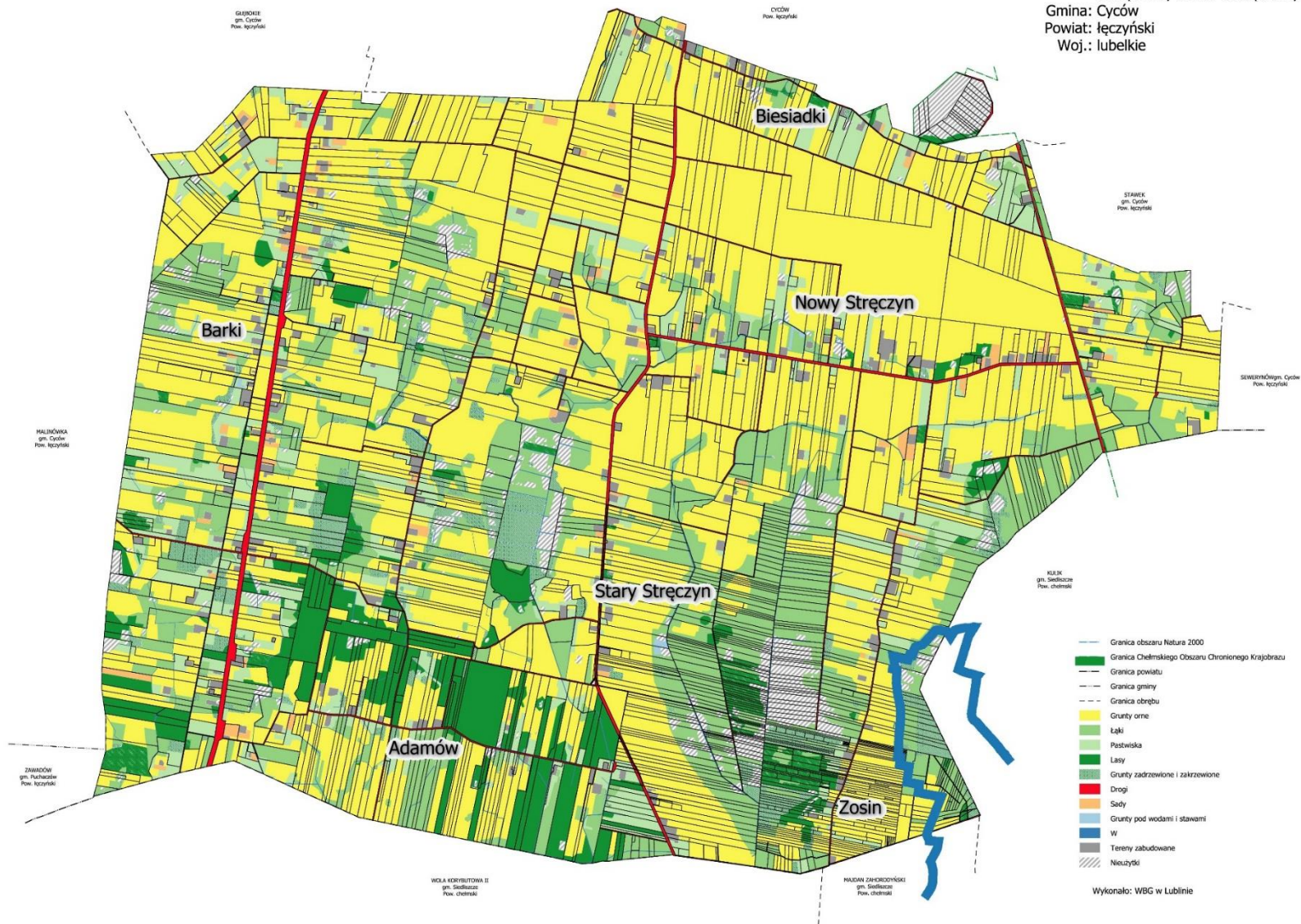


Program
Rozwoju
Obszarów
Wiejskich
na lata 2014-2020

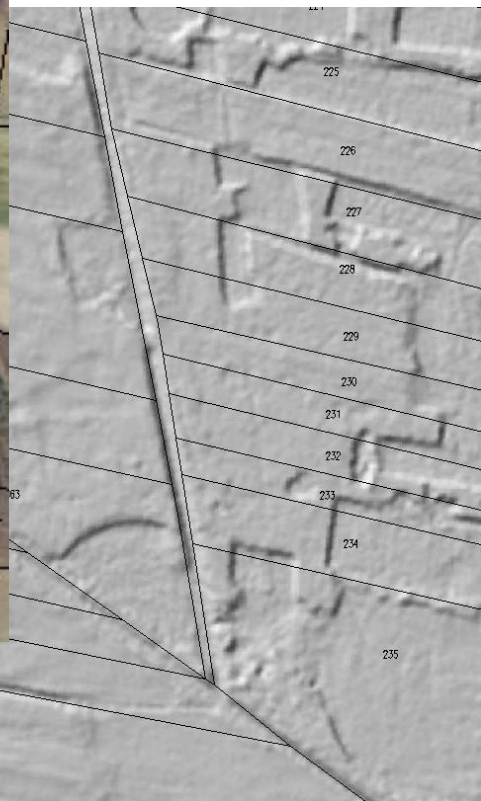
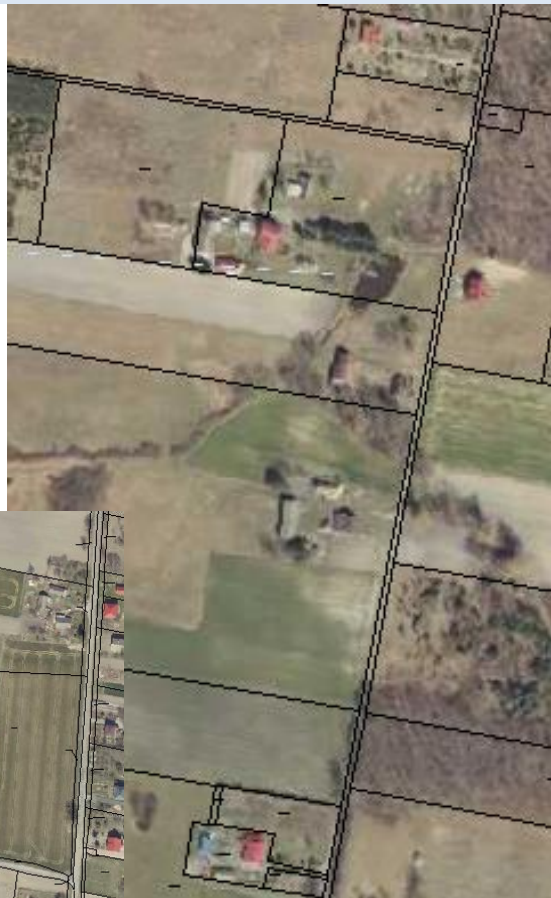
STUDIUM ŚRODOWISKOWE

Skala 1:10 000

Obręb: ADAMÓW, BARKI, BIESIADKI, NOWY STĘCZYN, STARY STĘCZYN, ZOSIN
Gmina: Cyców
Powiat: łęczyński
Woj.: lubelskie



Przebieg istniejących i projektowanych dojazdów do gruntów rolnych i leśnych.

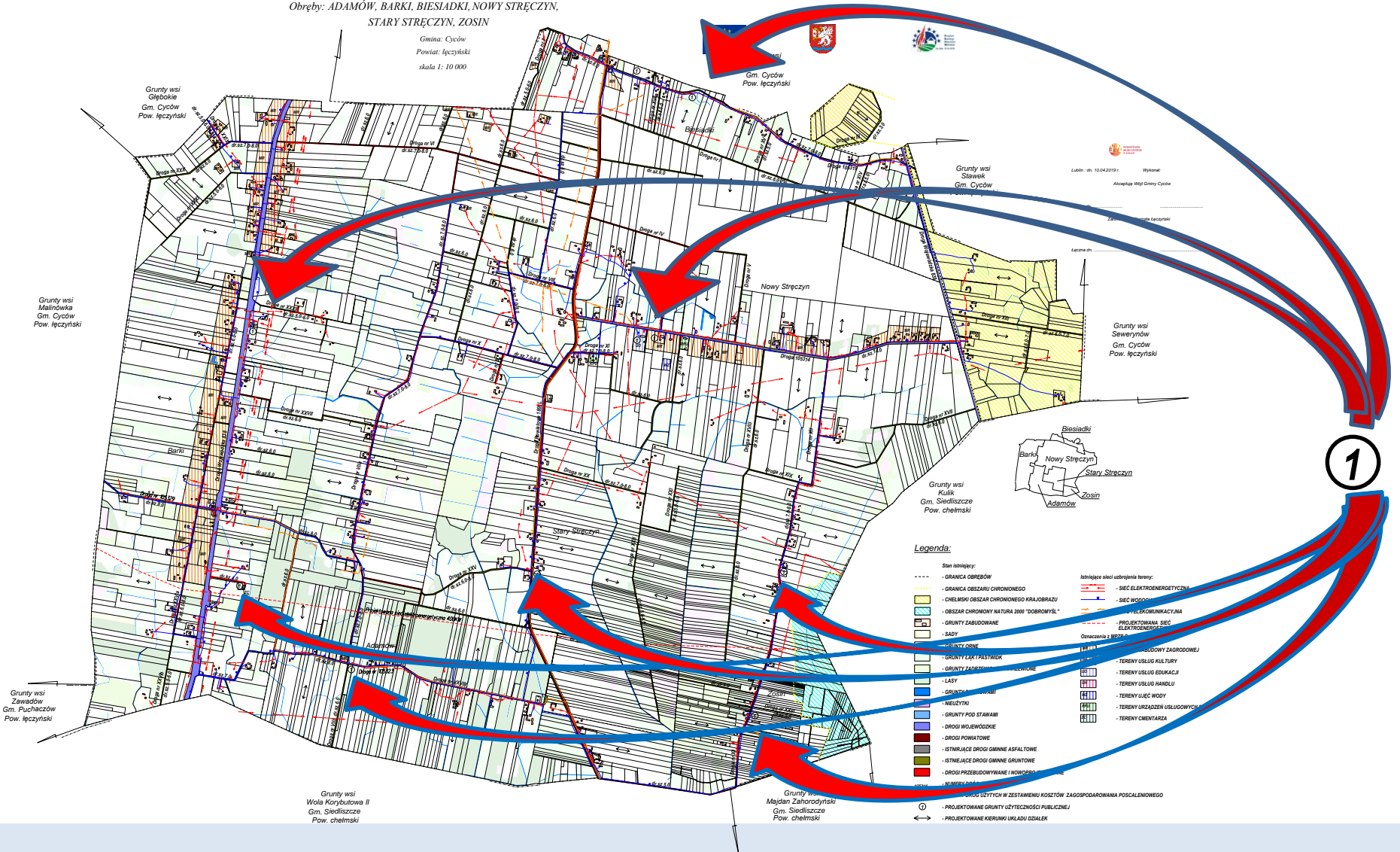


Grunty przeznaczone na cele miejscowej użyteczności publicznej

ZAŁOŻENIA DO PROJEKTU SCALENIA GRUNTÓW

Obręby: ADAMÓW, BARKI, BIESIADKI, NOWY STRĘCZYN,
STARY STRĘCZYN, ZOSIN

Gmina: Cyców
Powiat: łęczyński
skala 1: 10 000



Grunty przeznaczone na cele miejscowej użyteczności publicznej



fot. Arkadiusz Komsta



fot. Arkadiusz Komsta



fot. Wojciech Grzelak



fot. Wojciech Grzelak



Grunty przeznaczone na cele miejscowej użyteczności publicznej



fot. Arkadiusz Komsta



Obszar wyznaczony o dużym znaczeniu przyrodniczym.

ZAŁOŻENIA DO PROJEKTU SCALENIA GRUNTÓW

Obszary: ADAMÓW, BARKI, BIESIADKI, NOWY STRĘCZYN,
STARY STRĘCZYN, ZOSIN

Gmina: Cyców
Powiat: łęczyński
skala 1: 10 000



Gruntul wsi
Cyców
Gm. Cyców
Pow. łęczyński

Gruntul wsi
Stawek
Gm. Cyców
Pow. łęczyński

Gruntul wsi
Malinówka
Gm. Cyców
Pow. łęczyński

Gruntul wsi
Zawadów
Gm. Puchaczów
Pow. łęczyński

Gruntul wsi
Wola Korybutowa II
Gm. Siemielice
Pow. chełmski

Gruntul wsi
Miejsca Zahorodnylskie
Gm. Siemielice
Pow. chełmski

W Studium Uwarunkowań i Kierunków Zagospodarowania Przestrzennego Gminy Cyców, został wydzielony powierzchniowy pomnik przyrody „BIESIADKI”

Geoportal.gov.pl



Obszar wyznaczony o dużym znaczeniu przyrodniczym.



fot. Arkadiusz Komsta



Liczba punktów uzyskanych przy ocenie wniosków o przyznanie pomocy oraz pozycja na zatwierdzonej liście operacji.

Lista operacji

zakwalifikowanych do współfinansowania dla operacji typu „Scalanie gruntów”
w ramach poddziałania „Wsparcie na inwestycje związane z rozwojem, modernizacją i dostosowywaniem rolnictwa i leśnictwa”
objętego Programem Rozwoju Obszarów Wiejskich na lata 2014-2020,
dla naboru od 20.05.2019 r. do 05.06.2019 r.

L.p.	Nazwa podmiotu ubiegającego się o przyznanie pomocy	Numer identyfikacyjny producenta	Tytuł operacji	Całkowity koszt operacji [PLN z VAT]	Koszty kwalifikowalne operacji [PLN]	Wnioskowana kwota pomocy [PLN]	Liczba punktów uzyskanych za kryterium, o którym mowa w § 11 ust. 1 pkt 1 rozporządzenia*	Ilość uzyskanych punktów operacji	Data przyjęcia wniosku o przyznanie pomocy (rrrr-mm-dd)	Godzina przyjęcia wniosku o przyznanie pomocy (gg-mm)
-1-	-2-	-3-	-4-	-5-	-6-	-7-	-8-	-9-	-10-	-11-
1.	Starosta Bialski	065142763	Scalanie gruntów obrębów Żeszczynka, gmina Sosnówka, powiat bialski, województwo lubelskie	13 717 401,14	13 717 401,14	8 728 381,00	72	102	05.06.2019	10:05
2.	Starosta Łęczyński	067149842	Scalanie gruntów w powiecie łęczyńskim na obszarze wsi Adamów, Barki, Biesiadki, Nowy Stręczyn, Stary Stręczyn oraz Zosin, gm. Cyców	19 407 999,85	19 407 999,85	12 349 310,00	78	98	05.06.2019	12:16
3.	Starosta Chełmski	062521420	Scalanie gruntów obrębów Basówno, Basówno Kolonia i Pniówno, gmina Wierzbica, powiat chełmski, województwo lubelskie	17 559 886,86	17 559 886,86	11 173 355,00	77	97	05.06.2019	12:29
4.	Starosta Lubartowski	071074976	Scalanie gruntów rolnych na obrębach Tarkawica, Żurawiniec Wieś, Żurawiniec Kolonia w Gminie Ostrówek, powiat lubartowski, województwo lubelskie	16 834 046,89	16 834 046,89	10 711 503,00	83	93	03.06.2019	10:05
5.	Starosta Chełmski	062521420	Scalanie gruntów obrębów Kobyle gmina Rejowiec, powiat chełmski, województwo lubelskie	4 933 542,43	4 933 542,43	3 139 212,00	79	89	05.06.2019	12:30
RAZEM				72 452 877,17	72 452 877,17	46 101 761,00				



Opracowanie analizy w formie graficznej i opisowej.

Założenia do projektu scalenia gruntów część opisowa



ZAŁOŻENIA DO PROJEKTU SCALENIA GRUNTÓW

OBREBY: ADAMÓW, BARKI, BIEŚLADKI, NOWY STREJCZYŃ,
STARY STREJCZYŃ

GMINA: CYCÓW
POWIAT: ŁĘCZYŃSKI
WOJEWÓDZTWO: ŁÓDŹ



Założenia do projektu scalenia gruntów - obręby: Adamów, Barki, Bieśladki, Nowy Starec, Stary Starec

Część opisowa

SPIS T

1. Strona tytułowa
2. Informacje dotyczące opracowania
3. Wprowadzenie
 - 3.1.1 Zleceniodawca prac
 - 3.1.2 Wykonawca prac
- 3.2 Podstawa prawna
4. Opis obiektu
 - 4.1 Podstawowe parametry
 - 4.2 Geograficzno-przyrodnicze
 - 4.2.1 Położenie fizyczno-geograficzne
 - 4.2.2 Budowa geologiczna
 - 4.2.3 Surowce mineralne
 - 4.2.4 Warunki klimatyczne
 - 4.2.5 Wody powierzchniowe
 - 4.3 Rolnicze uwarunkowania
 - 4.3.1 Struktura gospodarstwa
 - 4.3.2 Rozdrobnienie gruntów
 - 4.3.3 Rolnictwo
 - 4.3.4 Gleby
 - 4.3.5 Charakterystyka produkcji
 - 4.3.6 Udział użytków rolnych
 - 4.3.7 Powierzchnia użytków
 - 4.3.8 Urządzenia melioracyjne
 - 4.3.9 Demografia
 - 4.3.10 Uwarunkowania zew.
 - 4.4 Typ zabudowy oraz jej uwarunkowania
 - 4.5 Środowiskowe uwarunkowania
 - 4.5.1 Obszary podlegające ochronie
 - 4.5.2 Wałory krajobrazowe
 - 4.6 Obiekty kultury materialnej
5. Analiza materiałów planistycznych
6. Analiza SWOT
7. Z założenia i cele projektu scalenia
8. Założenia związane z zagospodarowaniem
9. Część graficzna



Lokalizacja obiektu scaleniowego na terytorium województwa łódzkiego

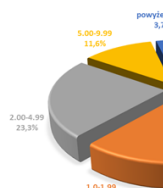
Lublin marzec 2011



Tab. 5 Zestawienie jednostek rejestrowych według powierzchni.

Powierzchnia [ha]	Adamów		Barki		Bieśladki		Nł. Stary	
	pow. [ha]	ilość gsp.	pow. [ha]	ilość gsp.	pow. [ha]	ilość gsp.	pow. [ha]	ilość gsp.
0-0,99	17,85	41	40,06	76	14,03	30	69,61	136
1,0-1,99	23,90	18	73,70	52	11,78	7	87,52	52
2,00-4,99	112,66	34	165,46	59	53,46	15	199,41	59
5,00-9,99	83,41	13	163,28	28	65,66	7	282,84	28
pow.razem	302,34	6	82,56	7	0,00	0	371,87	6
Razem:	348,16	112	525,46	213	124,96	59	971,22	213

STRUKTURA GOSPODARSTWA W POWIATACH



Założenia do projektu scalenia gruntów - obręby: Adamów, Barki, Bieśladki, Nowy Starec, Stary Starec

6. Analiza SWOT

MOCNE STRONY	SŁABE STRONY
<ol style="list-style-type: none"> 1. Położenie w sąsiedztwie dużego miasta - Lublina. 2. Położenie komunikacyjne - droga krajowa i trzy drogi wojewódzkie. 3. Prawie 100% mieszkańców gminy korzysta z wodociągu. 4. Dostępne tereny inwestycyjne 5. Rozwijające się budownictwo. 6. Korzystny stan środowiska naturalnego oraz walory przyrodniczo-krajobrazowe 7. Istnienie złóż węgla kamiennego 8. Bliskość kopalni w Bogdanie 	<ol style="list-style-type: none"> 1. Brak infrastruktury turystyczno-wypoczynkowej. 2. Brak gospodarstw agroturystycznych. 3. Uboża oferta kulturalna. 4. Niski stopień skanalizowania. 5. Brak sieci gazowej. 6. Mała ilość silnych gospodarstw. 7. Postępujący proces starzenia się społeczeństwa.

SZANSY	ZAGROZENIA
<ol style="list-style-type: none"> 1. Uzupelnienie braków w infrastrukturze technicznej. 2. Wykorzystanie alternatywnych źródeł finansowania projektów poprzez programy pomocowe i unijne. 3. Rozwój agroturystyki i gospodarstw specjalistycznych. 4. Poprawianie stanu bazy sportowo-rekreacyjnej. 5. Rozwój odnawialnych źródeł energii. 	<ol style="list-style-type: none"> 1. Trudności w dostępie do środków z Unii Europejskiej. 2. Niski zainteresowanie inwestorów zewnętrznych jako atrakcyjnym miejscem do inwestowania i zamieszkania. 3. Wzrost bezrobocia. 4. Niska opłacalność produkcji rolnej. 5. Duży udział wydatków na świadczenia społeczne i zasiłki. 6. Występowanie szkód górniczych.

Opracowane założenia do projektu scalenia zawierały diagnozę stanu istniejącego w tym opis obiektu, rolnicze uwarunkowania obiektu, analizę materiałów planistycznych i ich opis, analizę SWOT (mocne i słabe strony) oraz w podsumowaniu założenia i cele projektu scalenia. Do części opisowej dołączona była część graficzna obrazująca analizowane uwarunkowania.



Analiza SWOT.

MOCNE STRONY	SŁABE STRONY	SZANSE	ZAGROŻENIA
<ol style="list-style-type: none"> Położenie w sąsiedztwie dużego miasta – Lublina. Położenie komunikacyjne : droga krajowa i trzy drogi wojewódzkie. Prawie 100% mieszkańców gminy korzysta z wodociągu, Dostępne tereny inwestycyjne Rozwijające się budownictwo, Korzystny stan środowiska naturalnego oraz walory przyrodniczo-krajobrazowe Istnienie złóż węgla kamiennego Bliskość kopalni w Bogdance 	<ol style="list-style-type: none"> Brak infrastruktury turystyczno-wypoczynkowej. Brak gospodarstw agroturystycznych. Uboga oferta kulturalna. Niski stopień skanalizowania. Brak sieci gazowej. Mała ilość silnych gospodarstw. Postępujący proces starzenia się społeczeństwa. 	<ol style="list-style-type: none"> Uzupełnienie braków w infrastrukturze technicznej. Wykorzystanie alternatywy zewnętrznego finansowania projektów poprzez programy pomocowe i unijne. Rozwój agroturystyki i gospodarstw specjalistycznych. Poprawianie stanu bazy sportowo-rekreacyjnej. Rozwój odnawialnych źródeł energii. 	<ol style="list-style-type: none"> Trudności w dostępie do środków z Unii Europejskiej. Niskie zainteresowanie inwestorów zewnętrznych jako atrakcyjnym miejscem do inwestowania i zamieszkania. Wzrost bezrobocia. Niska opłacalność produkcji rolnej. Duży udział wydatków na świadczenia społeczne i zasiłki. Występowanie szkód górniczych.



Karta informacyjna.

GINNA CYCÓW



**KARTA
INFORMACYJNA**

przedsięwzięcia – Scalanie gruntów
Obręb: Adamów, Barki, Biesiadki, Nowy Stręczyn, Stary Stręczyn, Zosin,
Gmina: Cyców,
Powiat: Łęczyński, Województwo: lubelskie,
w ramach działania: „Inwestycje w środki trwałe”, typ operacji - „Scalanie gruntów”, realizowanego w ramach Programu Rozwoju Obszarów Wiejskich na lata 2014 – 2020, sporządzone zgodnie z art. 74 ust. 1 pkt. 2 ustawy z dnia 3 października 2008 r. (Dz. U. 2018, poz. 2081, z późn. zm.) o udostępnianiu informacji o środowisku i jego ochronie, udziale społeczeństwa w ochronie środowiska oraz o ocenach oddziaływania na środowisko

do wydania decyzji o uwarunkowaniach środowiskowych i zgody na realizację przedsięwzięcia



Lublin, marzec 2019 r.

zycia – scalanie gruntów wsi Adamów, Barki, Biesiadki, Nowy Stręczyn, Stary Stręczyn, Zosin, gmina Cyców, powiat łęczyński, województwo lubelskie.

.....
e i podstawa prawna
owanie przedsięwzięcia
tyka regionu
w
oerystyka zaludnienia
statkemia
szkaniowa
yfl
.....
.....
roślinne
.....
tyny
mów, Barki, Biesiadki, Nowy
bdarowania przestrzennego;
ych ze scalenia gruntów i
scalania gruntów obiektu i
yców, powiat łęczyński, woje
uktry obszaruowej i rozlegu
ie sieci dróg transportu rolni

a i zakrzewienia
runków wodnych i gospodar
a zajmowana przez inwestyc
potowanie obiektu do scalen
icowanie założeń do projekt
icowanie dokumentacji zwią
icowanie zestawienia rzeczo
unek porównawczy gruntów
icowanie projektu szczegó
naczenie projektu scalenia i
anie projektu scalenia i zako



Karta informacyjna przedsięwzięcia – scalania gruntów wsi Adamów, Barki, Biesiadki, Nowy Stręczyn, Stary Stręczyn, Zosin, gmina Cyców, powiat łęczyński, województwo lubelskie.

1. Wstęp

Opracowanie „Karta informacyjna przedsięwzięcia” sporządzone przez Wojewódzkie Biuro i w Łęcznej, stanowi część dokumentacji niezbędnej i projektu w zakresie poddziałania „Wsparcie na i dostosowywaniem rolnictwa i leśnictwa” operacji Rozwoju Obszarów Wiejskich na lata 2014 – 2020.



Rys. nr 1 Widok obiektu scaleniowego. (Źródło: fotografia)

2. Materiały wyjściowe i podstawa prawna

- Postanowienie Starosty Łęczyńskiego GKN.6622.1.2C postępowania scaleniowego,
- Uchwała Nr XIII/121/92 Rady Gminy Cyców z dnia 28 planu zagospodarowania przestrzennego gminy Cyców Radu Gminy Cyców z dnia 19 listopada 1994 r.



Karta informacyjna przedsięwzięcia – scalania gruntów wsi Adamów, Barki, Biesiadki, Nowy Stręczyn, Stary Stręczyn, Zosin, gmina Cyców, powiat łęczyński, województwo lubelskie.



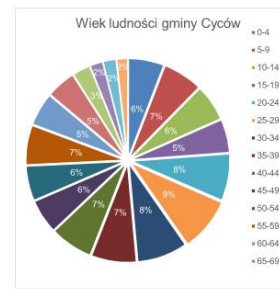
Karta informacyjna przedsięwzięcia – scalania gruntów wsi Adamów, Barki, Biesiadki, Nowy Stręczyn, Stary Stręczyn, Zosin, gmina Cyców, powiat łęczyński, województwo lubelskie.

Stan i charakterystyka zaludnienia

Liczba ludności w gminie Cyców na rok 2017 wynosiła 7911, na 1 k w Wieku przedprodukcyjnym było 1720 osób, produkcyjnym 4882 a poprodukcyjnym 1309.



Rys. nr 5 Ogólny wiek produkcyjny ludności gminy Cyców. (Źródło: opracowanie)



Rys. nr 6 Wiek produkcyjny ludności gminy Cyców. (Źródło: opracowanie)



Karta informacyjna przedsięwzięcia – scalania gruntów wsi Adamów, Barki, Biesiadki, Nowy Stręczyn, Stary Stręczyn, Zosin, gmina Cyców, powiat łęczyński, województwo lubelskie.

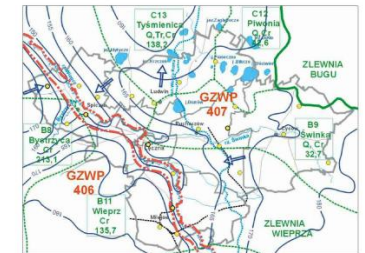


Karta informacyjna przedsięwzięcia – scalania gruntów wsi Adamów, Barki, Biesiadki, Nowy Stręczyn, Stary Stręczyn, Zosin, gmina Cyców, powiat łęczyński, województwo lubelskie.



Karta informacyjna przedsięwzięcia – scalania gruntów wsi Adamów, Barki, Biesiadki, Nowy Stręczyn, Stary Stręczyn, Zosin, gmina Cyców, powiat łęczyński, województwo lubelskie.

Wody podziemne zalegają na kilku poziomach. Ma to znaczny wpływ na zróżnicowanie głębokości studni. Cechą charakterystyczną obszaru gminy jest duży udział terenów podmokłych z płytkim zaleganiem wód gruntowych (mniej niż 2m).



- 170 - hydrolohipsy głównego poziomu użytkowego
- kierunki spływu wód podziemnych
- studnie komunalnych ujęć wody i największych zakładów przemysłowych
- główne zbiorniki wód podziemnych wg A. S. Kleczkowskiego 1990
- granica zieleni podziemnej Buga i Wieprza
- granice obszarów bilansowych wg dokumentacji zasobowych wód podziemnych zieleni Wieprza Buga
- opis obszarów bilansowych
- symbol obszaru
- nazwa obszaru
- wiek warstwy wodonosnej
- zasoby dyspozycyjne w tys. m³/dobę

Rys. nr 10 Warunki hydrogeologiczne i zasobność wód podziemnych w powiecie Łęczyńskim (Źródło Program Ochrony Środowiska na lata 2009 – 2012)

Zbiornikowo roślinne

Gmina Cyców posiada dość zróżnicowaną i bogatą szatę roślinną. Gminę charakteryzują rozległe torfowiska porośnięte karłowatą sosną, brzozą i wierzbą oraz bory wilgotne i świeże. Gmina



STUDIUM DZIAŁEK BEZ POŁĄCZEŃ Z SIECIĄ DROGOWĄ

Obręby: ADAMÓW, BARKI, BIESIADKI, NOWY STRĘCZYN,
STARY STRĘCZYN, ZOSIN

Gmina: Cyców
Powiat: łęczyński
skala 1: 10 000



Grunty wsi
Cyców
Gm. Cyców
Pow. łęczyński

Grunty wsi
Głęboke
Gm. Cyców
Pow. łęczyński

Grunty wsi
Sławek
Gm. Cyców
Pow. łęczyński

Grunty wsi
Malinówka
Gm. Cyców
Pow. łęczyński

Grunty wsi
Severynow
Gm. Cyców
Pow. łęczyński

Grunty wsi
Zawadów
Gm. Puchaczów
Pow. łęczyński

Grunty wsi
Wola Korybutowa II
Gm. Siekliszczko
Pow. chełmski

Grunty wsi
Majdan Zahorodziński
Gm. Siekliszczko
Pow. chełmski



Łubisz (nr. 10.04.2.019)



Grunty wsi
Kulik
Gm. Siekliszczko
Pow. chełmski

Legenda:

- DROGI WOJEWÓDZKIE
- DROGI POWIATOWE
- DROGI GMINNE
- PROJEKTOWANE DROGI
- DZIAŁKI BEZ DOJAZDU
- ISTNIEJĄCE ZABUDOWANA
- CIEKI WODNE
- GRANICA OBRĘBÓW
- DROGI nr XXIII - NUMERY DRÓG UŻYTYCH W ZESTAWIENIU KOSZTÓW ZAGOSPODAROWANIA POSCALENOWEGO
- DROGI nr XXIII - NUMERY DRÓG GMINNYCH

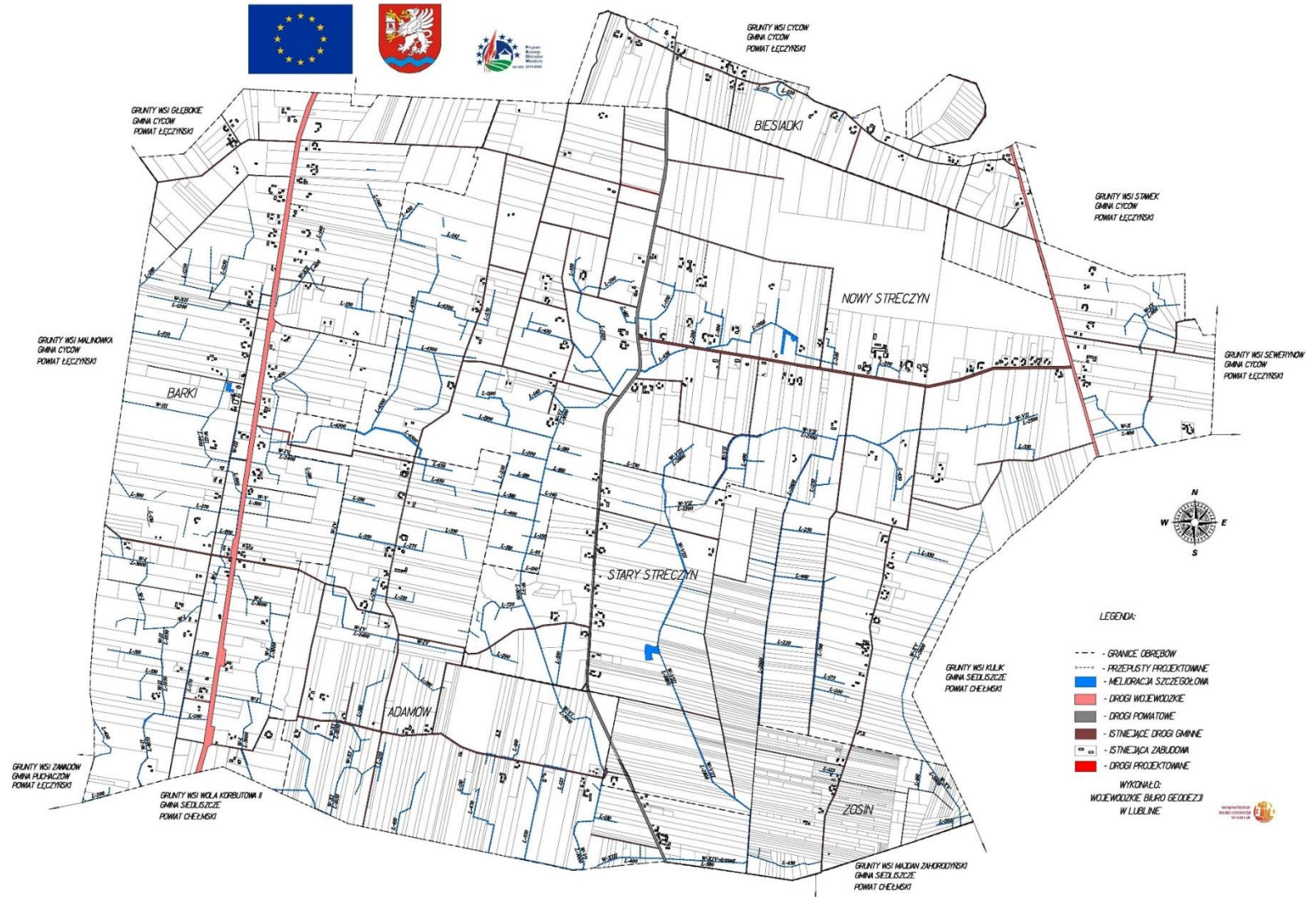


STUDIUM MELIORACJI WODNYCH

OBREBY: ADAMÓW, BARKI, BIESIADKI, NOWY STĘCZYN, STARY STĘCZYN, ZOSIN

GINA : CYCÓW POWIAT : ŁĘCZYŃSKI

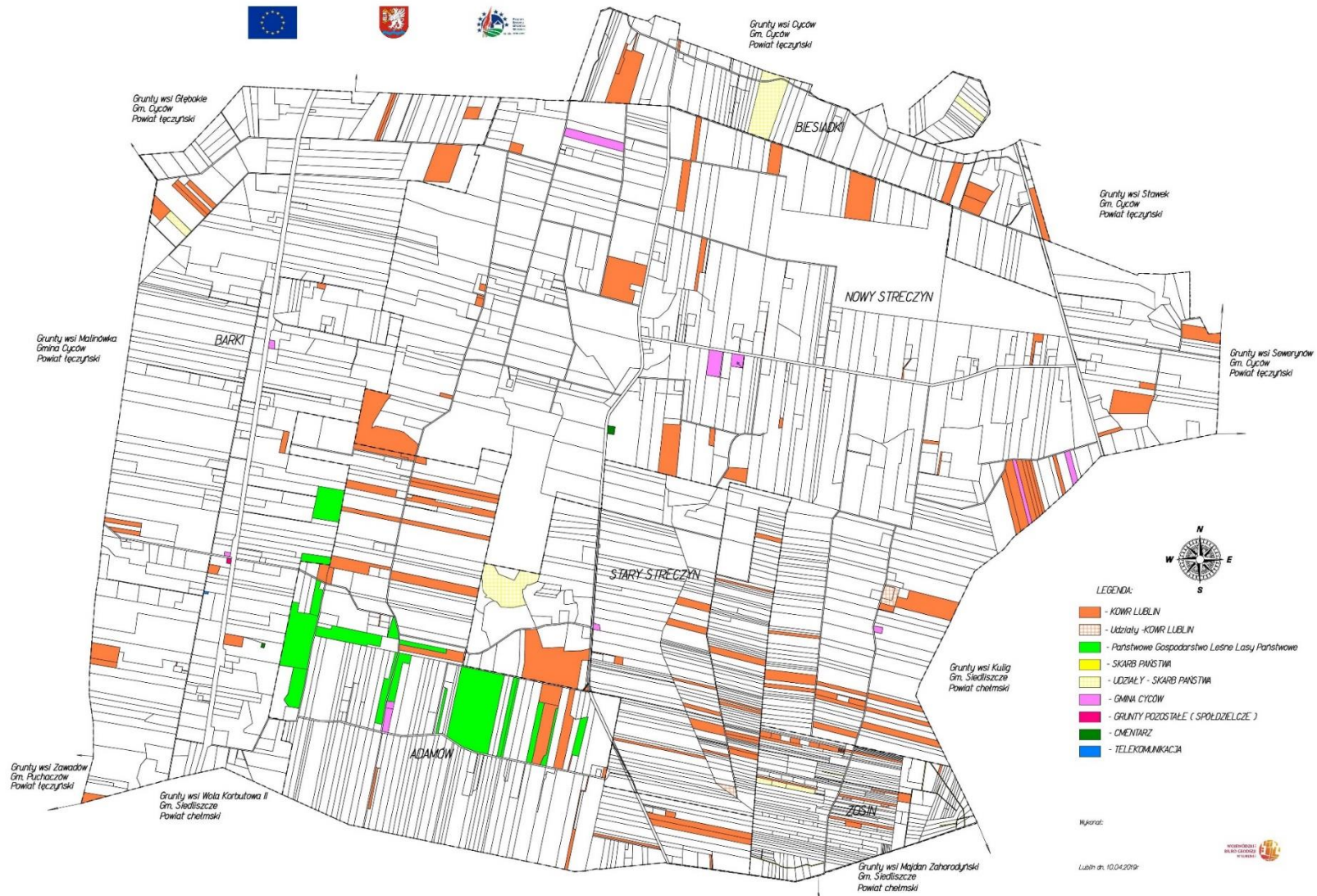
SKALA 1:10000



STUDIUM WŁADANIA SKARBU PAŃSTWA I INSTYTUCJI

Objęty: ADAMÓW, BARKI, BIESIADKI, NOWY STRECZYN, STARY STRECZYN, ZOSIN

Gmina: Cyców
Powiat: łęczyński
skala 1:10 000



WYRYS Z MIEJSCOWEGO PLANU ZAGOSPODAROWANIA PRZESTRZENNEGO GMINA CYCÓW

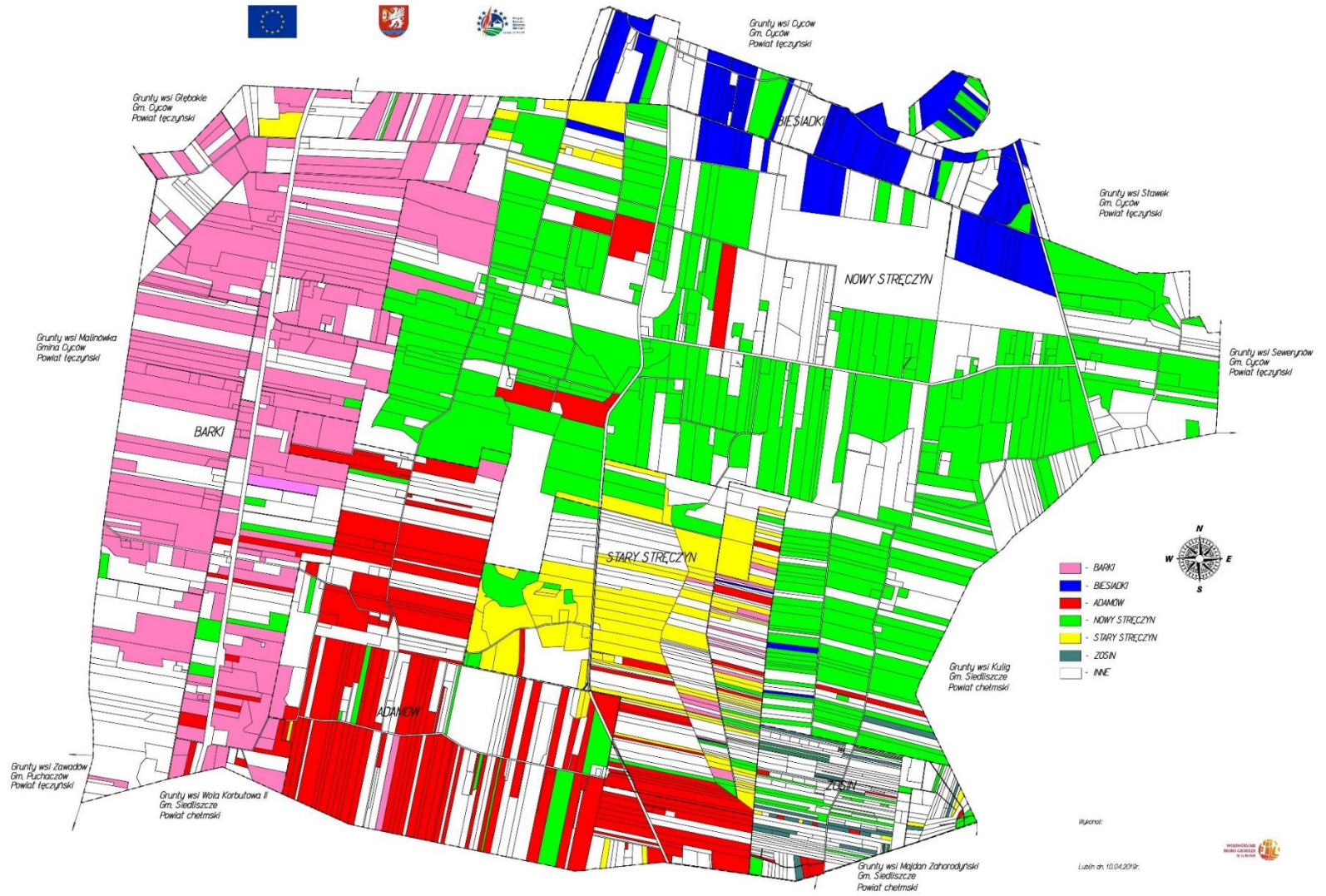
Obszary: ADAMÓW, BARKI, BIESIADKI, NOWY STYCZYN



STUDIUM RÓŻNICZAN

Obszary: ADAMÓW, BARKI, BIEŚIADKI, NOWY STRĘCZYN, STARY STRĘCZYN, ZOSIN

Gmina: Cudów
Powiat: łęczyński
skala 1:10 000



STUDIUM HIPSOMETRYCZNE

Obręby: ADAMÓW, BARKI, BIESIADKI, NOWY STRĘCZYN,
STARY STRĘCZYN, ZOSIN

Gmina: Cyców
Powiat: łęczyński
skala 1: 10 000



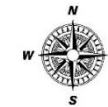
Grunty wsi
Cyców
Gm. Cyców
Pow. łęczyński

Grunty wsi
Głębokie
Gm. Cyców
Pow. łęczyński

Grunty wsi
Sławek
Gm. Cyców
Pow. łęczyński

Grunty wsi
Małkówka
Gm. Cyców
Pow. łęczyński

Grunty wsi
Sławnyńców
Gm. Cyców
Pow. łęczyński



Grunty wsi
Kulik
Gm. Siedliszcze
Pow. chełmski

Legenda:

192.00 >
190.00 - 192.00
188.00 - 190.00
186.00 - 188.00
184.00 - 186.00
182.00 - 184.00
180.00 - 182.00
178.00 - 180.00
176.00 - 178.00
174.00 - 176.00
172.00 - 174.00

Łódź - dn. 10.04.2019.



Grunty wsi
Zawadów
Gm. Puchaczów
Pow. łęczyński

Grunty wsi
Wola Korybutowa II
Gm. Siedliszcze
Pow. chełmski

Grunty wsi
Majdan Zacharodnyński
Gm. Siedliszcze
Pow. chełmski



Skład zespołu:

1. Włodzimierz Bartosik – Kierownik zespołu
2. Arkadiusz Komsta
3. Tomasz Szot
4. Wojciech Grzeluk
5. Tomasz Rudzki
6. Jarosław Komarzeniec

DZIĘKUJEMY ZA UWAGĘ

fot. Arkadiusz Komsta

